

ПЕДАГОГИКА И ПСИХОЛОГИЯ ОБРАЗОВАНИЯ ВЗРОСЛЫХ

УДК 371.124+371.125.8
ББК 74.204.6+74.204.421

ГСНТИ 14.37.01

Код ВАК 13.00.02; 13.00.01

Бобровникова Елизавета Руслановна,

учитель истории, школа № 15, г. Екатеринбург; аспирант, кафедра высшего педагогического образования, Институт кадрового развития и менеджмента, Уральский государственный педагогический университет; 620017, г. Екатеринбург, пр. Космонавтов, д. 26, к. 414; e-mail: liz3000@mail.ru

Фоменко Светлана Леонидовна,

доктор педагогических наук, доцент, заведующий кафедрой высшего педагогического образования, Институт кадрового развития и менеджмента, Уральский государственный педагогический университет; 620017, г. Екатеринбург, пр. Космонавтов, д. 26, к. 414; e-mail: sfomenko2012@yandex.ru

НАУЧНО-МЕТОДИЧЕСКОЕ СОПРОВОЖДЕНИЕ ДЕЯТЕЛЬНОСТИ СОВРЕМЕННОГО УЧИТЕЛЯ

КЛЮЧЕВЫЕ СЛОВА: научно-методическое сопровождение; деятельность; учитель; компетенции; стандарт.

АННОТАЦИЯ. Раскрывается специфика научно-методического сопровождения деятельности учителя. Оно осуществляется для помощи в усвоении и реализации учителями новых требований в условиях происходящих изменений в системе образования.

Bobrovnikova Elizaveta Ruslanovna,

Teacher of Secondary School 15, Ekaterinburg; Post-graduate Student of Department of Higher Pedagogical Education, Institute of Staff Education and Management, Ural State Pedagogical University, Ekaterinburg.

Fomenko Svetlana Leonidovna,

Doctor of Pedagogy, Associate Professor, Head of Department of Higher Pedagogical Education, Institute of Staff Education and Management, Ural State Pedagogical University, Ekaterinburg.

SCIENTIFIC-METHODICAL SUPPORT OF ACTIVITY OF A MODERN TEACHER

KEY WORDS: scientific and methodical support; activities; teacher competence standard.

ABSTRACT. The article reveals the specifics of the scientific-methodical support of activity of a modern teacher. It is meant to assist teachers to digest and realize the new requirements in terms of the ongoing changes in the educational system.

В настоящее время в системе образования происходят глубочайшие изменения: меняется философия и парадигмы образования, формируется новый подход к технологиям обучения, создается новая культура. Все перечисленное в первую очередь оказывает непосредственное влияние на деятельность педагога.

При этом остаются актуальными черты профессионала, сформулированные Ш. А. Амонашвили в работе «Единство цели» (1). Согласно точке зрения автора, мастер, или профессионал, должен обладать следующими качествами:

- иметь педагогическую позицию деятельности и владеть методикой ее реализации;
 - постоянно искать наилучшие пути решения проблем обучения и воспитания, а также уметь их предугадывать;
 - обладать широким кругозором;
 - быть доброжелательным;
 - отличаться принципиальностью.
- Однако современная ситуация в обра-

зовании ставит перед педагогами новые задачи. Еще М. М. Рубинштейн писал, что требования к учителю постоянно растут, так как учитель – это представитель интересов данного времени и всех прошлых времен, «которые объединены под общим названием культурных ценностей» (5, с. 17). Особенно актуально это становится в наше время. Современный мир живет в эпоху перемен, которые происходят в различных областях жизни человека и общества, в том числе и в образовании. Государственные проекты «Наша новая школа», «Образование», федеральная целевая программа развития образования на 2011-2015 гг., разработка концепции долгосрочного социально-экономического развития Российской Федерации и принятие нового закона об образовании и ФГОС нового поколения поставили перед учителем новые задачи, что наполняет большим содержанием и изменяет его профессиональную деятельность.

Принятие перечисленных выше документов побуждает педагогов к поиску и

применению новых средств, приемов, технологий обучения, а значит, подразумевает, что учитель должен быть готов к постоянному самосовершенствованию и самообразованию, активно реагировать на происходящие изменения и гибко адаптироваться к работе в новых условиях. Он должен постоянно повышать свою профессиональную компетентность, то есть не реже, чем раз в пять лет в объеме не меньше 108 часов, чтобы иметь возможность осуществлять инновационную деятельность в новой школе. Новый федеральный государственный образовательный стандарт создан на основе системно-деятельностного подхода в обучении, главная цель его – развитие личности, способной к непрерывному образованию. В связи с этим особое значение в школе приобретает проектная исследовательская деятельность школьников, теперь учитель должен не только разработать и провести урок, проанализировать и оценить его эффективность, но и быть способным предоставить для учащегося вариативную деятельность, основанную на потребностях и возможностях отдельного учащегося. Данное направление работы подразумевает и то, что знания учителя должны быть шире рамок учебной программы, чтобы он мог заинтересовать ученика, сообщить ему что-то новое. При этом учитель должен использовать в своей деятельности широкий спектр средств, технологий и приемов, чтобы сделать процесс обучения одновременно более доступным и более интересным (7).

Также современный учитель (как лично, так и совместно со всем педагогическим коллективом) должен стать экспериментатором и новатором, так как в школах поощряется проведение экспериментальной работы, направленной на разработку и апробацию новых технологий и ресурсов, а также инновационная деятельность, которая должна быть ориентирована на всестороннее совершенствование обеспечения системы образования.

Кроме того, в основополагающих документах утверждаются новые формы – электронное обучение и дистанционные образовательные технологии, что ставит перед учителем необходимость развития информационно-коммуникационной компетентности.

Значительное место в обучении отводят дополнительному образованию и внеурочной деятельности, осуществление данных направлений работы также требует от учителя глубоких знаний по предмету, умения вовремя диагностировать потребности учащихся и найти средства для их реализации, что приведет к формированию практических навыков школьников. В данный

момент в стадии обсуждения находится проект Министерства образования – Профессиональный стандарт педагога – который логически продолжает происходящие преобразования (7). Данный стандарт, по мнению разработчиков, будет, с одной стороны, средством отбора педагогических работников, так как в нем четко прописано, какими компетенциями должен обладать современный учитель, а с другой стороны, будет объективным измерителем квалификации учителя.

Среди новых компетенций Стандарт выделяет способность учителя обучать всех детей без исключения (одаренных учеников, учеников, для которых русский язык не является родным, учеников с ограниченными возможностями).

На наш взгляд, немаловажной составляющей нового стандарта образования, концепции долгосрочного социально-экономического развития Российской Федерации и других документов является создание системы непрерывного образования педагогических кадров.

Новая система образования требует и нового подхода к решению данного вопроса. Традиционно помощь в разрешении профессиональных трудностей осуществляют научно-методические службы, однако при существующих тенденциях современного образования и динамике его изменений необходим переход на адресное научно-методическое сопровождение, под которым мы подразумеваем комплекс взаимосвязанных целенаправленных действий, мероприятий, процедур, направленных на оказание всесторонней помощи педагогу в решении возникающих конфликтов, способствующих его саморазвитию и самоопределению на протяжении всей профессиональной деятельности.

Понятие «сопровождение» вошло в теорию и практику российских психологов и педагогов лишь в 90-е гг. XX века. В психологии и педагогике слово «сопровождение» толкуется неоднозначно, так как это явление выполняет широкий спектр функций. Исходя из имеющегося опыта, тех определений, которые дают психологи и педагоги такому понятию как «сопровождение», учитывая специфические черты научно-методического сопровождения, можно дать авторское определение термину. Научно-методическое сопровождение деятельности учителя – это комплекс взаимосвязанных целенаправленных действий, мероприятий, направленных на оказание всесторонней помощи учителю в решении возникающих затруднений, способствующих его развитию и самоопределению на протяжении всей профессиональной деятельности.

Стоит отметить, что наряду с термином «сопровождение» в психологической и педагогической литературе употребляются термины «поддержка», «коучинг», «наставничество», «помощь», «тьюторство». Однако мы считаем, что процесс сопровождения предполагает деятельность в рамках каждой из указанных процедур, хотя и не является синонимом ни одного из этих слов.

Современные исследователи проблем научно-методического сопровождения, в частности, М. Н. Певзнер, В. И. Снегурова, Е. И. Винтер, Л. Н. Белотелова (2; 3; 4; 6) отмечают, что в отличие от традиционных форм обучения научно-методическое сопровождение деятельности учителей имеет такие преимущества:

- более индивидуализировано и гибко;
- имеет более тонкую инструментовку;
- в большей степени учитывает динамику развития как самого профессионала, образовательного учреждения, в котором он работает, так и системы образования в целом;
- более многоаспектно;
- предполагает обеспечение постоянного взаимодействия учителя с другими субъектами обучения;
- позволяет постоянно отслеживать заданную траекторию, использовать контролирующие и коррекционные процедуры;
- учитывает динамику профессионального роста учителя и гибкое реагирование на ситуации его развития;
- несет опережающий характер, предполагающий по возможности направленность системы сопровождения преимущественно на предотвращение затруднений;
- имеет постоянный характер.

Перечисленные преимущества очевидны и позволяют сделать вывод о том, что научно-методическое сопровождение действительно необходимо в сложившихся условиях изменения образовательного процесса, его ценностей и тенденций.

Опишем модель научно-методического сопровождения деятельности учителей в образовательном учреждении (см. рисунок 1).

Представленная модель научно-методического сопровождения деятельности педагогов включает четыре последовательных этапа.

Цель первого, аналитико-диагностического этапа, – диагностика потребностей педагога в овладении определенными инновационными технологиями. Важным моментом на аналитико-диагностическом этапе становится создание благоприятных условий и творческой атмосферы в школе для осознания педагогами необходимости самосовершенствования и овладения инновационными технологиями.

Цель второго, проектировочного этапа, – составление индивидуального маршрута научно-методического сопровождения педагога с учетом выявленных ранее запросов; происходит индивидуальный отбор форм, средств и методов сопровождения. На данном этапе важна совокупная работа педагога-предметника, психолога, директора школы, завуча по научно-методической работе и иных привлеченных специалистов.

Цель этапа реализации маршрута – преодоление диагностированных затруднений в овладении инновационными технологиями на основании выбранных форм и методов научно-методического сопровождения. На этапе реализации индивидуального плана научно-методического сопровождения педагога крайне важным компонентом является корректировка сопровождения с учетом выявления неэффективных форм и средств и появлением новых профессиональных проблем и потребностей. Важным моментом здесь является создание необходимых условий для реализации маршрута, в частности создания инновационной среды в школе, именно это позволит методически подготовить педагогов школы, информировать их о нововведениях, преодолеть стереотипы их деятельности. Результатом реализации индивидуального плана научно-методического сопровождения является осмысление педагогом своей профессиональной позиции и выстраивание собственной траектории профессионального развития в условиях деятельности в образовательном учреждении, а также преодоление профессиональных затруднений учителя, в частности, овладение инновацией, а в конечном итоге – повышение качества образования.

Цель контрольно-оценочного этапа – мониторинг и оценка овладения педагогом инновации в ходе реализации маршрута сопровождения, который осуществляется как администрацией школы, так и преподавателем на основе самоанализа. Цель обусловлена тем, что федеральной программой развития образования в качестве одной из основных задач была отмечена необходимость мониторинга развития системы образования. К сожалению, нередко бывает так, что при внедрении инновации педагог не изменяет цели, средства, способы, а только подгоняет привычный образ деятельности к новому. Именно такие проявления и необходимо выявить на данном этапе. Не стоит забывать, что при внедрении инноваций важно не только изменение внешней среды, педагог должен анализировать происходящее, осмысливать его, критически относиться к полученному опыту, чтобы внедрение инновации было успешным и соответствовало целям и задачам новой концепции.

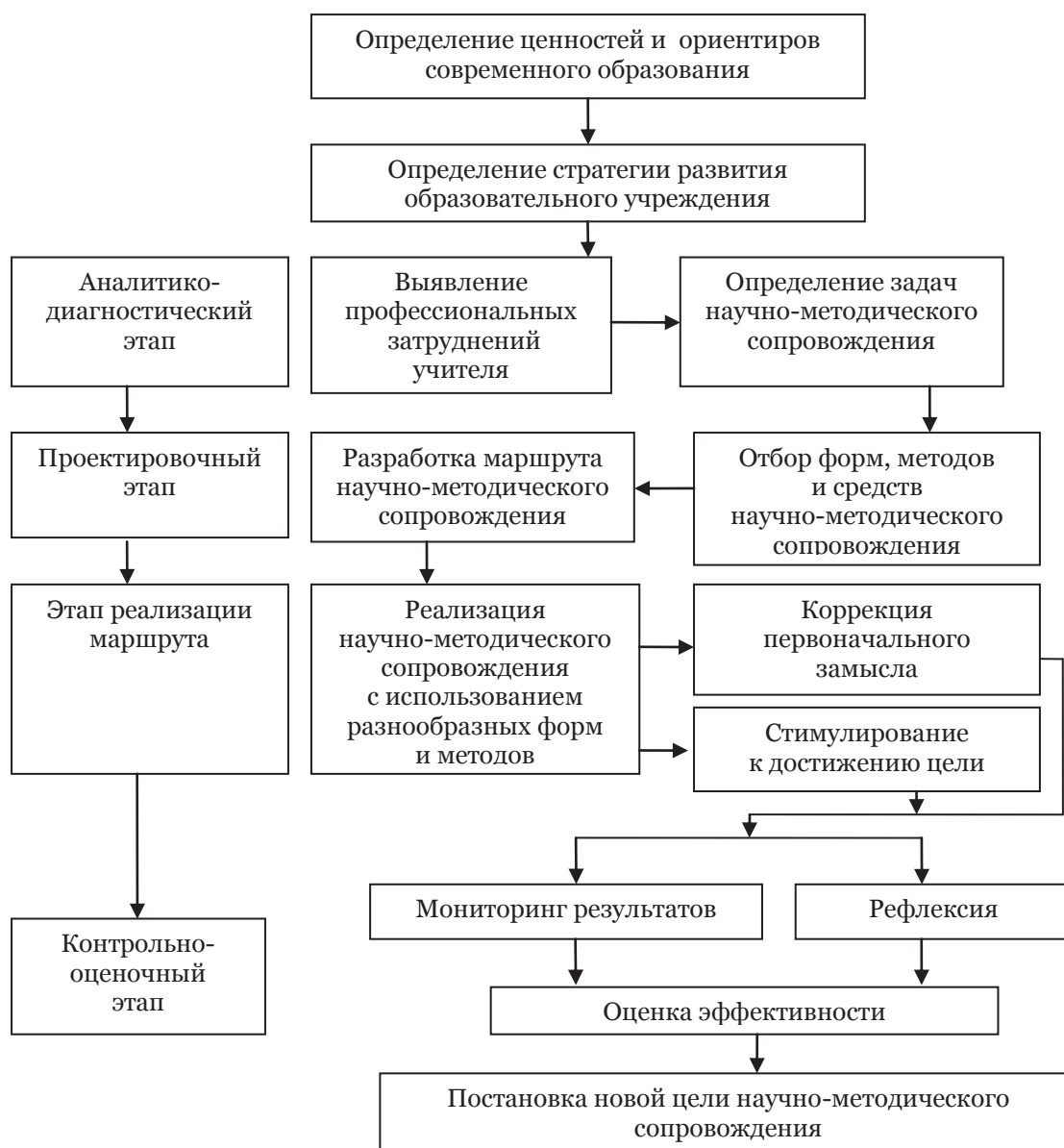


Рисунок 1. Модель научно-методического сопровождения деятельности учителей в образовательном учреждении

Приоритетом такой модели научно-методического сопровождения инновационной деятельности педагога в образовательном учреждении является:

- развитие индивидуального стиля педагога;
- самоопределение каждого педагога в выборе форм, средств и методов организации своей профессиональной деятельности;
- дифференцированный подход к педагогу с учетом возраста, опыта, стажа;
- включение педагога в экспериментальную, поисковую, исследовательскую деятельность.

Организация эффективной деятельности данной модели потребует участия высококлассных специалистов в сфере образования. Школа пока не может полностью своими силами организовать такую работу,

и мы видим выход только в экспансии контактов, необходимо как можно больше использовать внешние связи, а не замыкаться в узкие рамки школы.

В современных быстро меняющихся условиях актуальной задачей школы становится адаптация преподавателей к такой обстановке, что соответствует парадигме «образование через всю жизнь». Для этого образовательному учреждению необходимо способствовать разрешению профессиональных затруднений педагогов, связанных с освоением новых методов и технологий преподавания, внедрением инноваций, информатизацией образования через усовершенствование работы научно-методических служб, что будет способствовать росту профессионализма преподавателей, а значит, и повышению качества образования данного образовательного учреждения в целом.

Л И Т Е Р А Т У Р А

1. Амонашвили Ш. А. Единство цели : пособие для учителя. М. : Просвещение, 1987.
2. Белотелова Л. Н. Методическое сопровождение преподавателя колледжа как одно из условий обеспечения качества среднего профессионального образования // Среднее профессиональное образование. 2009. № 7.
3. Винтер Е. И. Вопросы организационно-стимулирующего сопровождения профессионально-творческой подготовки будущих специалистов // Высшее образование сегодня. 2008. № 8.
4. Научно-методическое сопровождение персонала школы: педагогическое консультирование и супервизия : моногр. / М. Н. Певзнер, О. М. Зайченко, В. О. Букетов, С. Н. Горычева, А. В. Петров, А. Г. Ширин. Великий Новгород : НовГУ им. Ярослава Мудрого; Институт образовательного маркетинга и кадровых ресурсов, 2002.
5. Снегурова В. И. Проектирование системы методического сопровождения сетевого учителя как подсистемы дистанционного обучения математике // Научные проблемы гуманитарных исследований. 2009. № 10.
6. Федеральный государственный образовательный стандарт. URL: <http://standart.edu.ru/>
7. Федеральный закон от 29.12.2012 N 273-ФЗ (ред. от 23.07.2013) «Об образовании в Российской Федерации». URL: <http://standart.edu.ru/catalog.aspx?CatalogId=10681>

Статью рекомендует д-р пед. наук, проф. М. Г. Синякова.