

**Т. В. Буглеева** **T. V. Bugleeva**  
Красноярск, Россия Krasnoyarsk, Russia

**ВЛИЯНИЕ ХАРАКТЕРА  
РОДИТЕЛЬСКОГО ОТНОШЕНИЯ  
К ДЕТАМ С ДИАГНОЗОМ ППЦНС  
В АНАМНЕЗЕ НА УРОВЕНЬ  
ИХ ПСИХОЛОГИЧЕСКОЙ  
ГОТОВНОСТИ К ШКОЛЕ**

**THE INFLUENCE  
OF PARENTAL ATTITUDES  
TOWARDS CHILDREN  
WITH THE DIAGNOSIS  
OF "PERINATAL LESION  
OF THE CENTRAL NERVOUS SYS-  
TEM (PLCNS)" IN HISTORY  
AT THE LEVEL  
OF THEIR PSYCHOLOGICAL  
READINESS FOR SCHOOL**

**Аннотация.** Статья посвящена анализу влияния параметров родительского отношения к детям 6-7 лет с перинатальным поражением центральной нервной системы (ПП ЦНС) на развитие у них школьно значимых функций (ШЗФ).

**Ключевые слова:** родительское отношение; параметры родительского отношения; перинатальное поражение центральной нервной системы; дети с ППЦНС в анамнезе; особенности родительского отношения к детям с ППЦНС; готовность к школе; школьно значимые функции.

**Сведения об авторе:** Буглеева Татьяна Валентиновна, аспирант кафедры коррекционной педагогики Института специальной педагогики; Красноярский государственный педагогический университет имени В. П. Астафьева; г. Красноярск.

*Место работы:* педагог-психолог, Центр диагностики и консультирования № 9, Красноярск.

**Контактная информация:** 660049, г. Красноярск, пр-т Мира, 46а.

*E-mail:* tabu.zachar@mail.ru.

В настоящий момент психологическая наука и практика аккумулировала значительное количество данных, подтверждающих влияние

**Abstract.** The article is devoted to the analysis of the influence of parameters of parents' attitude to children aged 6-7 with perinatal lesions of the central nervous system (PL CNS) to the development of their school-significant functions (SSF).

**Key words:** parent attitude; parameters of parents' attitude; prenatal lesion of the central nervous system; children with PL CNS in history; characteristics of parental attitudes towards children with PLCNS; school readiness; important for school functions.

**About the author:** Bugleeva Tatiana Valentinovna, Post-graduate Student of the Department of Correction Pedagogy, Institute of Social Pedagogy; Astafiev Krasnoyarsk State Pedagogical University, Krasnoyarsk.

*Place of employment:* Teacher-psychologist, Centre of Diagnostics and Consulting № 9, Krasnoyarsk.

отдельных параметров семейного воспитания на развитие детской психики и личности [1; 3; 5; 6]. Однако эта проблема не утратила своей

актуальности, ведь характеристики микросоциальной среды, в которой ребенок растет, и качественные особенности самих детей динамичны и зависят от множества факторов.

В данном исследовании нас интересует такой аспект обозначенной проблемы, как уровень *готовности ребенка к обучению в школе*. Этот термин применяется по отношению к детям старшего дошкольного или младшего школьного возраста как синтетическое понятие, отражающее степень развития у ребенка школьно значимых функций, которая позволяет ему без ущерба для здоровья, нормального развития и без чрезмерного напряжения успешно справляться с учебной работой в школе. Психологическая готовность к систематическому обучению в школе — итог всего предшествующего развития ребенка в дошкольном детстве.

По мнению специалистов (медиков, педагогов, практиков психологии образования), проблема «школьной зрелости» детей вновь обострилась (среди современных детей 7-го года жизни школьно незрелые составляют более 40 %, что в 3 раза больше количества таких детей в 1970-х гг. и в 2 раза больше, чем в 1980-х гг.) [7].

Это связано с целым рядом причин, среди которых не последней стало ухудшение состояния здоровья детской части населения, особенно нервно-психического, что обуславливается в том числе ежегодным ростом числа детей с отягощенным акушерским анамнезом.

Принимая во внимание мнение исследователей в области педаго-

гической психологии о том, что особенности семейной микросреды, позиция родителей ребенка способны затормозить или ускорить формирование психологической готовности ребенка к школе [2; 4], в данной работе мы хотели определить закономерности такого влияния в отношении детей с наличием в анамнезе перинатального поражения центральной нервной системы (ППЦНС). В настоящее время эта проблема представляется нам малоизученной и нуждающейся в дальнейшей проработке [8]. Цель исследования была сформулирована нами как изучение и установление особенностей влияния родительского отношения на формирование психологической готовности к школьному обучению детей с наличием в анамнезе ППЦНС.

В своем исследовании мы предположили, что отдельные параметры родительского отношения влияют на развитие конкретных школьно значимых функций (ШЗФ) у детей 6,5—7,5 лет с ППЦНС в анамнезе.

В ходе проверки данной гипотезы решались следующие задачи:

- 1) определение сформированности школьно значимых функций у детей с ППЦНС в анамнезе;
- 2) выявление характера отношений родителей к детям в обследуемых семьях;
- 3) оценка характера взаимосвязи особенностей родительского отношения и сформированности школьно значимых функций у детей с ППЦНС в анамнезе.

Экспериментальное исследование проводилось на базе общеоб-

разовательных школ № 4, 51, 58, 14 Центрального района г. Красноярска и осуществлялось поэтапно в соответствии с приведенными выше задачами.

В исследовании участвовали полные, без материальных проблем семьи с достаточным образовательным уровнем, имеющие одного ребенка в возрасте 6,5—7,5 лет. На основе анкетирования родителей, изучения медицинских карт первоклассников для дальнейшего изучения были отобраны семьи с детьми, имеющими в анамнезе диагноз ППЦНС.

На первом этапе проводилось обследование поступающих в первый класс детей 6,5—7,5 лет с целью определения их психологической готовности к школе (166 детей с ППЦНС). Поскольку психологическую готовность к школьному обучению мы определили как степень сформированности школьно значимых функций, были использованы специально подобранные методики, входящие в «Диагностическую программу оценки риска школьной дезадаптации ребенка на начальном этапе обучения» [9].

Программа построена таким образом, чтобы с помощью минимального набора методик максимально объективно исследовать основные ШЗФ:

- *перцептивную* (умение анализировать и сравнивать зрительную информацию, обобщать на наглядном уровне) — методики «Сложи целое из частей» и «Наглядные аналогии»;

- *мнемическую* (способность к запоминанию и воспроизведению информации) — методики «10 слов» и «Логическая (опосредованная) память»;

- *речевую* (умение оперировать языковыми знаками — словами) — методики «Звуковой анализ» и «Понимание грамматических конструкций»;

- *психомоторную* (способность к тонкой двигательной координации) — методики «Графическая проба» и «Ручная умелость»;

- *регулятивную* (способность к целенаправленной деятельности и самоконтролю) — методика «Палочки».

Для предотвращения переоценки или, напротив, недооценки возможностей ребенка в набор применяемых методик включались два однотипных задания.

Кроме того, учитывалась способность ребенка эффективно использовать помощь взрослого при выполнении действия, т. е. обучаемость ребенка.

При интерпретации полученных результатов использовался качественно-количественный подход, что позволило выделить 3 уровня успешности выполнения каждого из тестовых заданий: успешный уровень — 1 балл; достаточный уровень — 0,5 балла; недостаточный уровень — 0 баллов.

На основании анализа результатов обследования всех школьно необходимых функций был сделан общий вывод о готовности ребенка к школьному обучению по следующей шкале:

Таблица 1

Уровень сформированности ШЗФ у детей с ППЦНС в анамнезе, %

Уровень	Функции					Общий уровень готовности к школе
	Мнемическая	Перцептивная	Психомоторная	Речевая	Регулятивная	
Высокий	27,7	37,3	4,8	34,9	9	27,7
Средний	37,3	34,9	37,3	21,7	65,1	39,7
Низкий	34,9	27,7	57,8	44,9	25,3	32,5

1) высокий уровень готовности — ребенок выполнил все (или преимущественно все) предложенные задания на успешном уровне (от 6 до 9 баллов);

2) средний уровень готовности — ребенок обнаружил либо достаточный уровень сформированности всех школьно необходимых функций, либо недостаточный уровень сформированности 1—2 функций при успешности остальных (от 3,5 до 5,5 баллов);

3) низкий уровень готовности — ребенок выявил недостаточный уровень сформированности всех (или преимущественно всех) школьно необходимых функций (от 0 до 3 баллов).

Обработка полученных результатов осуществлялась путем вычисления среднего арифметического по каждому изучаемому показателю (ШЗФ и общий уровень готовности к школе), а также с применением метода процентного анализа. Полученные данные показаны в таблице 1.

Как видно из таблицы 1, не готова к обучению в школе треть детей с ППЦНС в анамнезе. Наиболее проблематично формируются у этой категории детей такие школьно значимые функции, как психомоторная, речевая, мнемическая.

Следующий этап нашего исследования заключался в выявлении характера родительских отношений. Для этого в семьях будущих первоклассников с ППЦНС в анамнезе была использована методика «Тест-опросник родительского отношения» А. Я. Варги, В. В. Столина [8].

Как благоприятный оценен характер родительского отношения у родителей, результаты опроса которых свидетельствуют о таких особенностях их эмоциональных переживаний, связанных с ребенком, воспитательных позиций и установок, которые позитивно или хотя бы нейтрально воздействуют на ребенка, при этом негативно оцениваемых показателей не зафиксировано. Неблагоприятный характер родительского отношения продемонстрировали результаты тех родителей, у которых не менее 3 показателей были оценены как негативно воздействующие на ребенка. Все прочие результаты были отнесены к группе респондентов с нейтральным характером родительского отношения и в последующем анализе не учитывались. Таким образом, дети оказались поделены на группы по характеру родительского отношения: группа 1 (благоприятный характер) — 44 ребенка, груп-

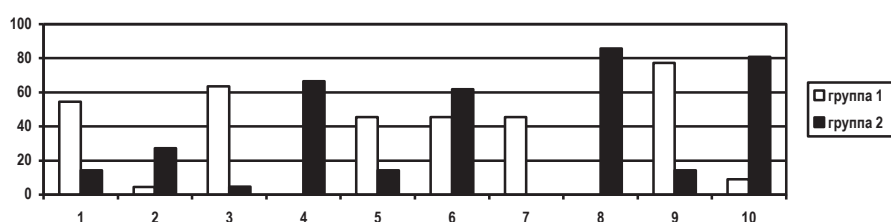
па 2 (неблагоприятный характер) — 42 ребенка. Наглядно особенности отношения родителей к детям этих групп можно сравнить, обратившись к диаграмме.

Проведенный затем сравнительный анализ уровня сформированности школьно значимых функций в этих группах (заключительный этап исследования) дал результаты, представленные в таблице 2.

Из таблицы видно, что есть существенная разница как *по общему*

*уровню готовности к школе* у детей с разным характером родительского отношения (в группе 1 выше на 17,1 %), так и по уровню сформированности у них *каждой* из отдельных школьно значимых функций.

У детей с благоприятным характером родительского отношения на 8 % чаще встречается высокий уровень развития памяти, на 7,6 % — перцепции, на 9 % — психомоторики, на 21,6 % — речи, на 18,1 % — саморегуляции.



**Диаг.** Сравнение параметров родительского отношения к детям группы 1 и 2

1 — принятие; 2 — отвержение; 3 — кооперация; 4 — отсутствие кооперации; 5 — межличностная дистанция; 6 — симбиотическое слияние; 7 — отсутствие инфантилизации; 8 — инфантилизация; 9 — принятие самостоятельности ребенка; 10 — контроль.

**Таблица 2**

Сравнение уровня сформированности школьно значимых функций у детей с благоприятным (1) и неблагоприятным (2) характером родительского отношения, %

Уровень	Функции											
	Мнемическая		Перцептивная		Психомоторная		Речевая		Регулятивная		Общий уровень готовности к школе	
	1	2	1	2	1	2	1	2	1	2	1	2
Высокий	31,8	23,8	40,9	33,3	9	0	45,4	23,8	18,1	0	40,9	23,8
Средний	50,1	33,4	50,1	19,1	36,5	38,1	31,9	9,6	63,8	66,6	41	33,4
Низкий	18,1	42,8	9	47,6	54,5	61,9	22,7	66,6	18,1	33,3	18,1	42,8

Мы сопоставили данные о характере отдельных параметров родительского отношения и степени сформированности у детей ШЗФ (выводы сделаны на основании вычисления среднего балла по каждому показателю ШЗФ у детей с благоприятным или неблагоприятным характером определенного параметра родительского отношения), для того чтобы определить, какие параметры родительского отношения оказывают наиболее существенное влияние на показатели готовности к школе у детей с ППЦНС.

Оказалось, что в наибольшей степени развитие ШЗФ зависит от таких характеристик родительского отношения, как *кооперация, отсутствие авторитаризма (разумное принятие самостоятельности ребенка), уверенность родителя в социальной состоятельности ребенка*. Можно сформулировать и обратную закономерность: *отсутствие кооперации, авторитаризм, инфантилизация ребенка* приводят к тому, что *все школьно значимые функции* у него оказываются развиты на *более низком* уровне.

Например, у детей, родители которых склонны к *кооперации* с ними, хорошо развита *перцепция* (1,2), *речь* (1,23), *саморегуляция* (1), *память* (0,96). Напротив, у родителей, не проявляющих стремления к сотрудничеству (кооперации), дети получают в среднем 0,85 балла за уровень развития перцепции, 0,71 — речи, 0,57 — саморегуляции, 0,71 — памяти.

Уровень эмоционального *принятия* ребенка родителем является

значимой детерминантой развития *перцепции* (1,13), *речи* (1,06), *саморегуляции* (0,93). У эмоционально *отвергаемых* детей эти ШЗФ развиты *хуже* (соответственно составляют 1 балл; 0,71; 0,57).

Первоклассники, родители которых не проявляют по отношению к ним авторитаризма, демонстрируют высокие баллы по таким параметрам готовности к школе, как *речь* (1,25), *перцепция* (1,17), *память* (1,05), *саморегуляция* (0,95).

Дети, самостоятельность которых подавляется родителями, по тем же показателям имеют более низкие оценки (соответственно 0,78 балла; 0,92; 0,78; 0,73).

Благоприятный характер оценивания родителем социальной состоятельности ребенка (отсутствие инфантилизации) связан с более высоким уровнем развития таких ШЗФ, как *перцепция* (1,45), *память* (1,4), *речь* (1,3), *саморегуляция* (1,2), *психомоторика* (0,85). При этом дети, к которым относятся по типу «маленький неудачник», по тем же параметрам имеют следующие баллы: 0,94 — перцепция, 0,91 — память, 0,91 — речь, 0,61 — саморегуляция, 0,52 — психомоторика. Общий уровень готовности к школе также наиболее высок у первоклассников, родители которых продемонстрировали благоприятный характер именно этого параметра родительского отношения (отсутствие инфантилизации — 6,2 балла; инфантилизация — 3,91 балла). Кроме того, общий уровень готовности к школе находится под влиянием таких параметров родитель-

ского отношения, как принятие самостоятельности ребенка (низкий контроль) — 5,15 балла; кооперация — 5,06 балла.

Менее выражена связь симбиотических тенденций у родителей с уровнем сформированности школьно значимых функций у данного контингента детей.

Таким образом, наша гипотеза о том, что отдельные параметры родительского отношения оказывают влияние на сформированность конкретных школьно значимых функций у детей с ППЦНС, подтверждается.

Выявленные в исследовании закономерности требуют обязательного учета при проведении коррекционной и профилактической работы с семьями, имеющими дошкольников и первоклассников с ППЦНС в анамнезе, что поможет создать благоприятный психологический климат в семье и устранить факторы, препятствующие полноценному психическому и личностному развитию таких детей, а также их успешной адаптации к школе.

#### Литература

1. Бернс, Р. Развитие Я-концепции и воспитание : пер. с англ. / Роберт Бернс. — М. : Прогресс, 1986.
2. Гуткина, Н. И. Психологическая готовность к школе / Н. И. Гуткина. —

4-е изд., перераб. и доп. — СПб. : Питер, 2004.

3. Захаров, А. И. Происхождение детских неврозов и психотерапия / А. И. Захаров. — М. : ЭКСМО-Пресс, 2000.

4. Каган, В. Е. Понимая себя: взгляд психотерапевта / В. Е. Каган. — М. : Смысл, 2002.

5. Костицына, Е. А. Влияние типов семейного воспитания на образ Я дошкольника и его отношение к родителям / Е. А. Костицына // Психологическая наука и образование. — 2001. — № 2.

6. Лисина, М. И. Формирование личности ребенка в общении / М. И. Лисина. — СПб. : Питер, 2009.

7. Подготовка ребенка к поступлению в школу [Электронный ресурс] // Профессорская клиника КГМУ : сайт. — Режим доступа: <http://prof-klinika.com/index.php/stati2/84-pediatriya>.

8. Сырвачева Л. А. Влияние родительских отношений на психическое развитие детей младшего дошкольного возраста с перинатальным поражением центральной нервной системы / Л. А. Сырвачева // Изв. Рос. гос. пед. ун-та им. А. И. Герцена. — 2008. — № 36.

9. Тест родительского отношения / А. Я. Варга, В. В. Столин // Психологические тесты / ред. А. А. Карелин. — М., 2001. — Т. 2. — С. 144—152.

10. Уфимцева, Л. П. Диагностические программы для оценки риска школьной дезадаптации учащихся первых классов / Л. П. Уфимцева, Т. В. Толочко // Коррекционная педагогика. — 2007. — № 2.