

ПЕДАГОГИЧЕСКОЕ МОДЕЛИРОВАНИЕ

УДК 372.1
ББК 4420.4

ГСНТИ 14.01.07

Код ВАК 13.00.01

Герт Валерий Александрович,

кандидат философских наук, доцент кафедры социальной педагогики, Институт социального образования, Уральский государственный педагогический университет; 620017, г. Екатеринбург, пр-т Космонавтов, 26, к. 408; e-mail: valeragert@gmail.com.

Королева Светлана Викторовна,

кандидат педагогических наук, доцент кафедры технологий социальной работы, Институт социального образования; 620017, г. Екатеринбург, пр-т Космонавтов, к. 415; e-mail: svetl.korolewa2013@yandex.ru.

МОДЕЛИРОВАНИЕ ОБРАЗОВАТЕЛЬНОГО ПРОСТРАНСТВА ОБРАЗОВАТЕЛЬНОГО УЧРЕЖДЕНИЯ

КЛЮЧЕВЫЕ СЛОВА: моделирование; образовательное пространство; образовательное сообщество; принципы педагогической деятельности; информационная среда образовательного учреждения.

АННОТАЦИЯ. Рассматривается формирование образа образовательного пространства образовательного учреждения, способствующее благоприятному прохождению процессов адаптации, интеграции, индивидуализации личности. Перечисляются необходимые для этого принципы педагогической деятельности: концептуальность, комплексность, паритет, социальное партнерство, обратная связь, непрерывность, опора на положительные качества личности, последовательность, эмоциональная активация.

Gert Valery Alexandrovich,

Candidate of Philosophy, Associate Professor of the Chair of Social Pedagogy, Institute of Social Education, Ural State Pedagogical University (Ekaterinburg).

Koroleva Svetlana Viktorovna,

Candidate of Pedagogy, Associate Professor of the Chair of Technologies of Social Work, Institute of Social Education.

MODELLING OF EDUCATIONAL ENVIRONMENT OF EDUCATIONAL ESTABLISHMENT

KEY WORDS: modeling; educational environment; educational community; principles of pedagogical activity; informational environment of educational establishment.

ABSTRACT. Building of the image of educational environment of educational establishment is studied, it promotes good adaptation, integration, individualization of a person. The necessary principles of pedagogical activity are enumerated, among them: conceptuality, parity, social partnership, feed-back, continuity, orientation on positive qualities of personality, sequence, emotional activation.

Актуализация задачи моделирования образовательной среды образовательного учреждения, среды как многомерного пространства, адекватного современным потребностям всех субъектов образовательного процесса, связана с соответствующими тенденциями развития современной парадигмы образования. Назрела необходимость в разработке гибкой модели образовательного пространства образовательного учреждения, ориентированной не столько на объектный, предметный мир, сколько на развитие мира коммуникаций, связей и взаимоотношений в образовательных системах, на предметное и коммуникационное обеспечение развивающего и организующего образовательного процесса.

В философском словаре под моделированием понимается «метод опосредованного практического и теоретического оперирования объектом, при котором использу-

ется не сам объект, а вспомогательная искусственная или естественная система, находящаяся в определенном объективном соответствии с познаваемым объектом, способная замещать его на определенных этапах познания и дающая при исследовании, в конечном счете, информацию о самом моделируемом объекте».

В результате анализа работ А. Д. Андреева, В. Г. Афанасьева, О. А. Моисеева, Я. Г. Неймина, И. Б. Новик, В. П. Сергеева, Л. М. Фридман по раскрытию особенностей моделирования социальных объектов можно заключить, что при построении модели важное значение имеет такая операция, как установление аналогии, сходства между модельными представлениями об изученном объекте и самими объектами (оригиналом).

В педагогической науке теория моделирования и проектирования представлена в работах Н. К. Алексеева, В. П. Беспалько,

Н. И. Гузеева, В. М. Монахова, Г. К. Селевко, В. И. Слободчикова, Е. Н. Степанова и др.

В настоящее время создание образа системы непрерывного образования можно назвать необходимым шагом в моделировании образования человека (преддошкольного, дошкольного, школьного и профессионального, включая высшее), основанием для целенаправленного изучения образовательного процесса, его прогнозирования, моделирования, проектирования, управления им.

Моделирование образовательного пространства образовательного учреждения также невозможно без формирования его образа.

А. В. Иванов выделил в своем исследовании основные черты видения (образа) образовательного учреждения, которые мы интерпретировали применительно к нашему исследованию:

- определение предварительных целей по усовершенствованию образовательного пространства с возможностью их корректировки в процессе реализации;
- выявление уникальности образовательного пространства образовательного учреждения;
- определение потребностей и интересов субъектов педагогического взаимодействия в образовательном пространстве (педагоги, родители, дети и специалисты, включая ученых).

Таким образом, в процессе моделирования создается мысленный образ объекта, а затем на этой основе строится его модель, которая включает в себя три этапа (А. В. Иванов) [4; 5].

Этап возникновения и установления. На этом этапе идет формирование образа настоящего и будущего состояния образовательного учреждения, его педагогического процесса, воспитательно-педагогической среды посредством организации семинаров для педагогов, родителей и специалистов в целях их привлечения к участию в эксперименте по данной проблеме.

Этап активного улучшения среды включает в себя следующие действия:

- разработку плана действий по построению модели воспитательно-образовательной среды дошкольного учреждения;
- создание творческой группы и их деятельность по разработке деталей воспитательно-образовательной среды образовательного учреждения;
- проведение научно-методической и управленческой экспертизы;
- утверждение модели и формы взаимодействия по улучшению среды в образовательном учреждении на заседаниях педаго-

гического совета, в которых принимают участие представители от родительского комитета.

Этап формализации включает в себя:

- обобщение опыта;
- трансляцию опыта;
- появление новых носителей идей (изменение позиций прошлых носителей идей и деятельности);
- возвращение к этапу возникновения и установления (качественно иной уровень в деятельности образовательного учреждения).

Формирование образа образовательного пространства образовательного учреждения, который может способствовать благоприятному прохождению процессов адаптации, интеграции, индивидуализации личности (по А. В. Петровскому), начинается с определения:

- предполагаемых направлений педагогической деятельности и взаимодействия между педагогами, родителями, специалистами и детьми в условиях дошкольного образовательного учреждения;
- содержания деятельности и решения задач профессиональных, детских, родительских, детско-взрослых сообществ образовательного учреждения, группы актива и возможных руководителей.

Предполагаемые направления педагогической деятельности и взаимодействия между педагогами, родителями, специалистами и детьми в условиях образовательного учреждения входят в следующий список:

- применение форм совместности в образовательном учреждении;
- определение актуальных задач, значимых для всех субъектов образовательного учреждения;
- учет интересов педагогов, родителей, детей при организации занятий в образовательном учреждении;
- определение содержания деятельности и решение задач профессиональных сообществ образовательного учреждения, определение группы актива и возможных руководителей.

Для формирования образа образовательного учреждения важно, чтобы взрослые (родители, специалисты, педагоги, ученые) осознали свою роль в успешном прохождении процесса перехода предметного и смыслового содержания в субъектные качества обучающихся и могли на практике внести свой вклад в улучшение образовательного пространства образовательного учреждения.

Таким образом, данная модель представляет собой целостный процесс обеспечения требуемых социально-культурных

условий, реализации соответствующих принципов, комплексного использования разнообразных форм, методов и технологий педагогической деятельности, направленный на переход качеств образовательного пространства в субъектные качества индивидуальности обучающихся.

При экзистенциальном подходе образовательный процесс — это оптимальные место и время **встречи** Учителя и Ученика (например, взрослого и ребенка), это одновременно место и время **выхода за границы** наличного и индивидуального бытия на основе существенных различий предметного и смыслового содержания между ними, с доминантой «на другом» в их само-реализации. **Встреча** как взаимодействие происходит **для выхода**, а скорее **для перехода** из целостности образовательного процесса в целостность его результата «в другом» и имеет направленность от учителя к ученику, где в роли «учителя» может выступать та часть социума, которая является носителем позитивного социального опыта [1; 2].

Педагогическая деятельность по моделированию образовательного пространства образовательного учреждения должна осуществляться на основе целого ряда педагогических принципов, позволяющих обеспечить эффективность образовательного процесса. К их числу относятся следующие принципы:

- концептуальности, предполагающий научный подход к проблеме практической реализации достижений в области возрастной психологии, социальной педагогики, культурно-досуговой деятельности;
- социального партнерства педагога как организатора и активного субъекта образовательного процесса, внеучебной деятельности обучающихся, совместного досуга и отдыха;
- обратной связи, предусматривающий возможность быстрой оперативной коррекции педагогических взаимодействий в случае сопротвления воспитательным воздействиям;
- эмоциональной активации в ходе усвоения социально-нравственных норм, предполагающий иллюстрирование любых сведений примерами из жизни, обращение к реальным фактам, проведение (по возможности) встреч с очевидцами либо участниками описываемых событий;
- последовательности, означающий постепенное, поэтапное включение в различные виды социокультурной активности на основе использования соответствующих технологий социально-культурной деятельности (рекреативно-оздоровительных, художественно-творческих,

информационно-просветительных, образовательных и др.);

– непрерывности, предусматривающий организацию педагогической деятельности по месту жительства (и в общежитии) на протяжении всего календарного года в течение как учебного, так и каникулярного периодов;

– комплексности, подразумевающий направленность образовательного процесса на стимулирование познавательных, культурных, творческих, эстетических, социальных интересов обучающихся;

– паритета, означающий уважительное отношение педагога к личности несовершеннолетнего и молодого человека, признание за ним права на собственную точку зрения по тем или иным вопросам;

– опоры на положительные качества личности, исходящий из понимания того, что обучающийся хочет соответствовать требованиям общества, но в результате неблагоприятных социальных и педагогических условий, незнания способов социальной адаптации, неумения адекватно оценить свой внутренний потенциал, освоить требуемые социальные роли, а также в силу других причин не может этого сделать [6; 8; 7; 10].

Таким образом, целостный образ модели создается постепенно: от этапа к этапу он становится более полным, целостным и детализированным. В моделировании образовательного пространства образовательного учреждения мы исходим из того, что образовательное пространство никогда не совпадает с границами образовательного учреждения.

По мнению В. А. Слостёнина, «целостный педагогический процесс предполагает такую организацию жизнедеятельности воспитанников, которая отвечала бы их жизненным интересам и потребностям и оказывала бы сбалансированное воздействие на все сферы личности — сознание, чувства и волю» [11. С. 142].

Оформление целостности образовательного пространства происходит в образовательном процессе и педагогическом взаимодействии в три этапа, соответствующие возрастным периодам.

1. Этап дошкольного детства. На этом этапе взаимодействие ребенка со взрослыми доминирует в развитии его со-бытия. Структура «взрослого» во взаимодействии с ребенком со временем усложнялась и усложняется (табл.). Это связано с расширением и углублением задач в ДОУ по адаптации и развитию детей дошкольного возраста. Можно привести пример «совокупного взрослого» при командной работе в ДОУ.

Таблица

«Совокупный взрослый» при командной работе в ДОУ

Специалисты	Цель	Рекомендации	Методы взаимодействия.	Средства (примеры средств)	Результат
Логопед	Расширение словарного запаса ребенка	При общении нужно чаще использовать синонимы слов	Игра	Картинки и упражнение «Мой хороший полугай»	Словарный запас ребенка пополнился
Психолог	Развитие слухового внимания	Провести игру на развитие слухового внимания	Игра	Упражнение «Самолет летит по небу»	Ребенок способен быстро реагировать на просьбы взрослых и детей
Музыкальный работник	Создание оптимистического настроения у ребенка	Провести занятие на создание эмоционального благополучия в группе детей	Музыкальное занятие	Упражнение «Гуляка»	Отсутствие негативных эмоций в поведении ребенка
Дефектолог	Коррекция процессов возбуждения и торможения	Провести занятие с детьми, способствующее коррекции процессов возбуждения и торможения	Игра	Игра «Коршун»	Ребенок научается контролировать свое поведение
Медицинский работник	Повысить иммунитет у детей	Провести профилактическую работу посредством витаминотерапии	Витаминотерапия	Кислородный коктейль	Снижение заболеваемости
Физкультурный работник	Увеличение двигательной активности, осуществление коррекции физического развития	33 двигательные позы, образно представляющие буквы алфавита	Гимнастика	Алфавит телодвижений	Улучшение показателей двигательной сферы, фонематического слуха
Родители	Повысить культурно-педагогический уровень родителей	Тренинги по развитию культурно-педагогического уровня родителей	Социальное партнерство	Круглый стол, консультация, клубная форма работы	Динамика культурно-педагогического уровня родителей

По результатам наблюдения за ребенком при наличии обратной связи между субъектами **совокупного взрослого** обеспечивается поддержание цикличности процессов их взаимодействия, а на основе их взаимного дополнения — ценностно-смысловое единство «совокупного взрослого». Тем самым создается со-бытие развития индивидуальности ребенка для достижения положительного результата в его **социальной адаптации** и развития его субъектности в образовательном пространстве ДОУ.

2. Этап школьного детства предполагает расширение образовательного пространства. В со-общении начинают доминировать сверстники, и происходит выход школьника в конкретный социум.

Обращение к более широкому социальному контексту проявляет недостаточность понимания образования в школе (ОУ) как усвоения и освоения знаний, смыслов, способов жизнедеятельности предыдущих поколений и обнажает необходимость продолжения развития субъектных качеств у самих обучающихся, понимания образования человека как устремленности к постоянному сбыванию и самореализации через

выход из наличного бытия в целостность со-бытия как предметное утверждение себя и посыл для другого.

В образовательном учреждении для мира детства **использование потенциала** социума, педагогического коллектива, семьи, сверстников и собственных возможностей ребенка **должно быть дополнено и обогащено созданием потенциала** всех вышеперечисленных субъектов совместности в образовательном пространстве школьника.

Образовательное сообщество — это социальный субъект — носитель **позитивного социального опыта**. Это социальное «зеркало» для педагога и необходимое условие его выхода за пределы своего наличного бытия и поддержания и развития своей гражданской идентичности, поскольку профессионального (педагогического) сообщества для этого явно недостаточно. На муниципальном уровне, во многом через становление и развитие образовательного сообщества, сами педагоги своей профессиональной самореализацией могут определять становление и развитие ценностей гражданского общества у большинства субъектов в конкретном социуме.

В образовательном сообществе формируются педагогическое сообщество, ученическое сообщество, родительское сообщество и сообщество предпринимателей (бизнес-сообщество), каждое со своей ролью и предназначением. Так, педагоги, как носители культурного кода общества в отношении мира детства и гражданской идентичности в согласии со своей миссией, на основе открытости и взаимодействия с другими сообществами распространяют цели и ценности гуманизма. При этом учащиеся получают в образовательном сообществе то пространство вне школы, которое **подтверждает и утверждает изучаемые и осваиваемые смыслы**, ценности и знания, открытость и доверие к миссии учителей. Родители в образовательном сообществе выражают свои интересы и получают позитивный импульс к надеждам, мечтам, преодолению трудностей, связанных с их детьми. Предприниматели внутри данного сообщества выступают в роли работодателей и формируют социальный заказ и требования к компетенциям выпускников школ, училищ, колледжей и университетов муниципальной территории и региона.

Перечисленные выше сообщества, кроме того, что они самоорганизуются и самоуправляются, действуют при помощи образовательных учреждений, учреждений культуры, здравоохранения, органов социальной защиты, центров реабилитации, социально-психологических служб, различных комиссий и советов. Конечно, образовательное сообщество имеет вполне конкретные этнические, экономические, языковые, профессиональные и исторические особенности, опирается на возможности конкретного социума в развитии своего созидательного потенциала, смыслов культурного и образовательного пространства муниципальной территории и региона. Подобную позицию заявляют и обосновывают А. Я. Данилюк и А. М. Кондаков: «Социально-педагогическая среда развития человеческого потенциала — это система образовательных, социальных, культурных, духовных, материальных, информационных условий деятельности обучающихся, педагогов и семей, целенаправленно организуемая общеобразовательной школой совместно с другими социальными институтами на основе ФГОС общего образования и в контексте целей и ценностей модернизации российского гражданского общества» [3. С. 11].

3. Этап профессионального образования представляет собой образование «ответственной» преобразовательной субъектности в пространстве события и выход к профессиональному и научному сообществу.

Наряду с существованием совокупного взрослого и образовательного сообщества, приоритетными становятся **информационные потоки в научном и профессиональном сообществе**, в которых продолжают развиваться молодые люди.

Информационная среда образовательного учреждения (НПО, СПО, ВПО) является его необходимым структурным компонентом по обеспечению реализации образовательной программы и динамики образовательного процесса, в том числе деятельности учения, преподавания, управления и научно-методической деятельности. Конечно, информационные ресурсы образовательного учреждения выходят далеко за границы данного компонента. Это и наука, и литература, и искусство, и бизнес, а также культурные традиции, обычаи и ментальность населения.

Информационная среда образовательного учреждения сама по себе не возникает, хотя она и формируется из информационного пространства [9]. Необходима серьезная целенаправленная деятельность научного сообщества, которая осуществляется на федеральном уровне и уровне самого образовательного учреждения. Эта деятельность выходит даже за национальные границы.

Информационная среда образовательного учреждения открывает большие возможности для студентов, родителей, педагогов, управленцев, для всего образовательного учреждения в целом за счет следующих моментов:

1. Студентам становится интересно учиться, приобретаемая информация наполняется смыслами и ценностями научного и профессионального сообщества и усваивается с большей эффективностью в виде знаний, навыков и компетенций; значительно повышается уровень информационной культуры, поскольку в индивидуальном событии учащихся образуются «фильтры» информации, и студенты, осуществляя выбор, учатся самостоятельно ориентироваться в информационном пространстве.

2. Родители, посещая сайт образовательного учреждения, имеют возможность узнать об успеваемости своего ребенка, о событиях, происходящих в учебном заведении, что позволяет им стать полноправными участниками образовательного процесса.

3. Педагоги, перекладывая всю рутинную работу по составлению статистической отчетности, осуществлению мониторинга на компьютерные технологии, освобождают массу времени для более качественной подготовки к занятиям, саморазвития. На компьютер также возлагаются функции контроля, что помогает объективировать оцен-

ку и снять эмоциональные проявления со стороны оценивающих.

4. Благодаря локальной сети весь документооборот становится безбумажным, происходит оптимизация информационных потоков, значительно сокращается время на обработку и анализ информации, что способствует качеству и своевременности принятия управленческих решений.

5. Образовательное учреждение благодаря информационной среде расширяет свои образовательные услуги за счет осуществления дистанционного образования для

разных категорий обучающихся, получает возможность для проведения бесплатной профориентации для посетителей сайта. Повышается имидж образовательного учреждения, осуществляющего образовательную деятельность на современном уровне. Но главное, обновление и развитие информационной среды образовательного учреждения на основе мониторинга и анализа поддерживает ее соответствие требованиям социума к компетентности и конкурентоспособности выпускников образовательного учреждения (НПО, СПО, ВПО).

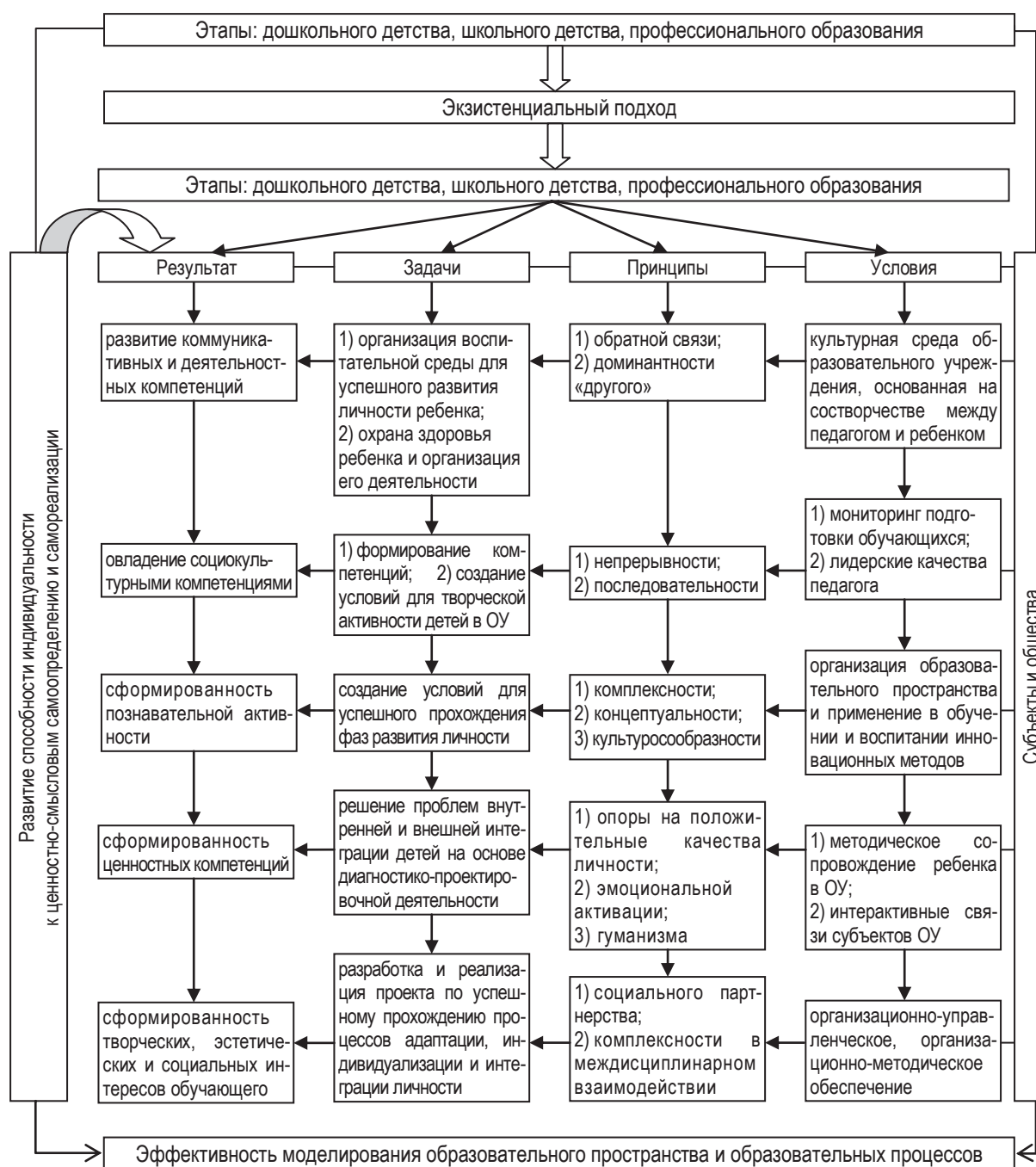


Рис. Модель образовательного пространства образовательного учреждения

Профессиональное и научное сообщество способствуют расширению (диверсификации) и формированию перехода от простых форм деятельности ко все более сложным: от пассивного отдыха — к активному, от удовлетворения витальных потребностей — к более глубоким социальным и культурным стремлениям, от физических форм рекреации — к духовным наслаждениям, от пассивного усвоения культурных ценностей — к творчеству и т. д.

Исходя из представленной модели, можно сделать следующий вывод: моделирование образовательного пространства образовательного учреждения поможет решать вопросы, связанные с переходом принципов, условий, целей и циклических процессов педагогического взаимодействия в компетенции и личностные качества обучающихся, а также позволит успешно осуществляться процессам адаптации, интеграции и индивидуализации на всех этапах непрерывного образования человека.

ЛИТЕРАТУРА

1. ГЕРТ В. А. Индивидуальность человека: бытие и деятельность : науч. изд. Екатеринбург : Изд-во УГГА, 1996.
2. ГЕРТ В. А. Субъектность индивидуального бытия человека : науч. изд. / Урал. гос. пед. ун-т. Екатеринбург, 2012.
3. ДАНИЛЮК А. Я., КОНДАКОВ А. М. Развитие человеческого потенциала средствами воспитания и социализации в условиях модернизации России // Педагогика. 2011. № 1.
4. ИВАНОВ А. В. Детско-взрослое сообщество культурной среды общеобразовательной школы : моногр. М., 2005.
5. ИВАНОВ А. В. Культурная среда образовательного учреждения : учеб. пособие. М., 2006.
6. ИВАНОВ А. В. (ред.) Развитие идей социальной педагогики в условиях информационной культурной парадигмы образования. Социально-педагогическая поддержка ребенка : материалы Междунар. науч.-практ. конф. / под общ. ред. А. В. Иванова. М. : АПКИППРО, 2009.
7. ИВАНОВ А. В. Социальная педагогика : учеб. пособие / А. В. Иванов [и др.] ; под общ. ред. проф. А. В. Иванова. М. : Дашков и Ко, 2010.
8. ИВАНОВ А. В. Социальная педагогика: традиции и инновации // материалы Всерос. конгресса социальных педагогов с международным участием, 18–21 марта 2009 г., Екатеринбург : в 4 ч. / Урал. гос. пед. ун-т ; под ред. М. А. Галагузовой. Ч. 1.
9. ЛАРИОНОВА И. А. Формирование профессиональной мобильности будущих специалистов социальной сферы // Педагогика. 2010. № 8.
10. ПЕТРОВСКИЙ В. А., КЛАРИНА Л. М., СМЫВИНА Л. Л., СТРЕЛКОВА Л. П. Концепция развивающей среды в дошкольном учреждении // Дошкольное образование в России : сб. действующих нормативно-правовых документов и науч.-метод. материалов. М. : АСТ, 1997.
11. СЛАСТЕНИН В. А., ИСАЕВ И. Ф., ШИЯНОВ Е. Н. Педагогика : учеб. пособие для студ. высш. учеб. заведений / под ред. В. А. Сластенина. 4-е изд., стер. М. : Академия, 2005.

Статью рекомендует д-р пед. наук, проф. И. А. Ларионова