

О. М. Лазарова

Студент, Северо-Осетинский государственный университет им. К. Л. Хетагурова; 362025, Республика Северная Осетия-Алания, г. Владикавказ, ул. Ватутина, 44-46; e-mail: oksana.lazarova.00@mail.ru
Научный руководитель – д-р ист. наук С. Г. Кцоева

ЭВОЛЮЦИЯ ПРЕДСТАВЛЕНИЙ О СМЕРТИ В ЗАПАДНОМ СРЕДНЕВЕКОВОМ СОЗНАНИИ В КОНТЕКСТЕ МИРОВОЗЗРЕНЧЕСКИХ ТРАНСФОРМАЦИЙ (ИСТОРИОГРАФИЧЕСКИЙ АСПЕКТ)

В статье рассматриваются вопросы, связанные с представлением западноевропейского средневекового мировоззрения о смерти в отечественной и зарубежной историографии.

Ключевые слова: западноевропейское средневековое мировоззрение, мифологическое сознание, смерть, историография.

O. M. Lazarova

Student, North Ossetian State University, Vladikavkaz
Scientific adviser – Doctor of History S. G. Kchoeva

EVOLUTION OF DEATH IMAGINATIONS IN THE WESTERN MEDIEVAL MEDIA IN THE CONTEXT OF WORLD VISION OF TRANSFORMATION (HISTORIOGRAPHIC ASPECT)

The article deals with issues related to the presentation of the Western European medieval worldview about death in domestic and foreign historiography.

Keywords: Western European medieval worldview, mythological consciousness, death, historiography.

С ранних эпох смерти боялись и одновременно интересовались. Однако представление о смерти людей традиционных обществ и, в частности, средневекового западноевропейского, существенно отличалось от современного.

Важно сказать, что система средневекового западноевропейского мировоззрения менялась на протяжении всего периода Средневековья. Представления о смерти у людей раннего Средневековья (конец V – середина XI веков) и его расцвета (середина XI – конец XIV веков) различны. Можно сказать, что человек раннего Средневековья относился к смерти как к чему-то обыденному и не воспринимал ее в качестве индивидуальной драмы. Во многом это объясняется представлением о всеобщем воскрешении, бытовавшем в раннехристианском мировоззрении. Однако уже к концу XI – нач. XII веков мы можем наблюдать эволюцию представлений о смерти: человек эпохи расцвета Средневековья воспринимает смерть, как событие сугубо индивидуальное с последующей личной ответственностью.

В своей книге «Человек перед лицом смерти» французский историк Филипп Арьес так описал этот процесс мировоззренческой метаморфозы: представления о суде над всем человеческим родом сменяется представлением о суде индивидуальном, который происходит в момент кончины человека [2, с. 128]. Этот переход, по мнению Ф. Арьеса, объясняется ростом индивидуального сознания. До этого человек верил, что он не умирает, а просто впадает в летаргический сон. Однако Ф. Арьес не дал объяснения причин этой индивидуализации. В попытке определения искомых причин состоит цель настоящего исследования.

Жизнь человека Средневековья, равно как и его смерть, определялись религиозными установлениями. Тем не менее, ошибочно полагать, что на протяжении всего периода Средних веков мировоззрение европейцев являлось одинаково религиозным. И здесь уместно было бы обратиться к типу мировоззрения, хронологически предшествовавшему религиозному – мифологическому.

Мифологическое сознание – самая ранняя форма исторического сознания человека. Это первобытное коллективное представление о мире с обязательным мифологическим компонентом. Миф еще не религия, так как он не структурирован, стихийен [1, с. 592]. Что интересно, в мифе отсутствует различие между реальностью и фантастикой. Миф безличен: индивидуальность в нем полностью растворена в стихийной коллективной силе, а это значит, что нет проблемы личной ответственности. Если миф есть отражение неразвитости и неосознанности общественных и культурных противоречий, то религия появляется тогда, когда эти противоречия уже имеют место и начинают осознаваться [5, с. 119]. Одним из первых признаков религиозного сознания является отсутствие мифологического синкретизма субъекта и объекта. Религия решает это в пользу внешних сил, которые становятся

субъектом (божеством), а человек становится объектом их воздействия. Что же касается различий между религиозным сознанием и мифологическим, то главным является индивидуализация религиозного мировоззрения.

Так, до начала христианизации мировоззрение древних германцев являлось не столько религиозным, сколько мифологическим. Картина мира древних германцев нестатична. Мир реальный и мифологический часто оказываются взаимопроницаемыми, а миры мертвых могут совпадать с мифологическим пространством [4, с. 96-101].

Само место погребения обладает рядом свойств, которые сближают его с теми точками, которые ассоциируются в германской мифологии с карликами, великанами. Камни, земля и курганы способны открываться и закрываться [4, с. 96-101]. Для мифологического мировоззрения германцев важно то, в каком отношении загробный мир находится с миром живых. Подобное отношение к умершим снимает проблему хаотичности и «нетрадиционности» изменчивых форм погребального ритуала в обществе, идеология которого зиждилась на традиции [6, с. 419].

Поэтому нетрудно понять, чем объясняются описанные Ф. Арьесом представления о смерти и посмертном воздаянии: они вполне органично «ложатся» на дохристианскую мифологическую канву, тогда как индивидуализация смерти – следствие трансформации мировоззрения мифологического в религиозное.

Однако позиция Ф. Арьеса вызвала научную дискуссию. В частности, крупный российский медиевист А.Я. Гуревич составил критический отзыв на книгу французского историка [3, с. 114-135]. Дело в том, что Ф. Арьес при констатации факта господства в сознании человека раннего Средневековья представления о коллективном воздаянии при отсутствии индивидуального подхода опирается лишь на данные визуальной антропологии – на иконографию соответствующих периодов. Например, рельеф на саркофаге св. Агильберта VII века (рис. 1). На одной из сторон саркофага, по мнению Ф. Арьеса, изображен Христос во Славе, вокруг которого стоят четыре евангелиста. На другой стороне саркофага изображены праведники, которые воздевают руки к небу и прославляют Христа.

А. Я. Гуревич не согласен с Ф. Арьесом. По его мнению, здесь изображен именно Страшный Суд: Христа окружают не евангелисты, а воскресшие из мертвых. Ф. Арьес, используя этот источник, делает вывод о том, что в раннем Средневековье не существовало идеи посмертного воздаяния, то есть он утверждает, что Страшный Суд здесь не изображен. Однако, похоже, что здесь изображен Страшный суд, т. к. сцена Страшного суда на этом рельефе не единственная из числа нетипичных изображений, относящихся к раннему периоду Средневековья. Традиция изображений Суда восходит к IV в. В христианской традиции грядущий Страшный суд описан в Евангелии от Матфея (25: 31-41): «...когда же придет Сын Человеческий во славе Своей и все Святые и Ангелы с Ним; тогда сядет на престоле славы Своей; и соберутся пред Ним все народы; и отделит одних от других, как пастырь отделяет овец от козлов; и поставит овец по правую Свою сторону, а козлов – по левую; тогда скажет Царь тем, которые по правую сторону Его: “Приидете, благословенные Отца Моего, наследуйте Царство, уготованное вам от создания мира...” Тогда скажет и тем, которые по левую сторону: “Идите от Меня, проклятые, в огонь вечный, уготованный диаволу и ангелам его...”» [Евангелие от Матфея. 25: 31-41]. Анализ изображения вполне соответствует евангельскому описанию.

А. Я. Гуревич спорит с Ф. Арьесом и в том важнейшем аспекте, что представления о смерти у человека западного Средневековья претерпевают упомянутую эволюцию: он убежден, что и в раннем Средневековье существовало представление об индивидуальном посмертном воздаянии. А. Я. Гуревич настаивает на том, что нельзя опираться лишь на данные визуальной антропологии (как это имеет место у Ф. Арьеса), и что необходимо использовать и сопоставлять разные категории источников. Так, привлекая ряд письменных источников к анализу сюжета рельефа на саркофаге Агильберта («Утрехтская псалтырь» IX в., «Штуттгартская псалтырь» IX в., «Бамбергский апокалипсис» XI в.), во всех из которых присутствует сюжет Страшного Суда, А. Я. Гуревич определяет трактовку, данную Ф. Арьесом, как ошибочную, утверждая, что там изображен Страшный Суд.

Трудно спорить с А. Я. Гуревичем в том, что исторические выводы только в том случае могут претендовать на объективность, если основаны на комплексном корпусе источников. Но упомянутая Ф. Арьесом мировоззренческая динамика вполне четко прослеживается: при сравнении содержания изображения данного рельефа со «Страшным Судом» Микеланджело XVI века (рис. 2), то изменения представлений о посмертном воздаянии от раннего Средневековья к Ренессансу становятся очевидны. На этой фреске действительно запечатлен Страшный Суд. На ней изображены Христос, Богоматерь, святые, праведники и грешники. Христос здесь является карающим субъектом. Мертвые встают из своих могил и идут на Страшный Суд. Внизу мы видим барку, которая перевозит души грешников. Слева от барки – вход в Чистилище. Вверху бескрылые ангелы держат символы страданий Христа.

Эта фреска находится на алтарной стене Сикстинской капеллы в Ватикане. Она доказывает позицию Ф. Арьеса о том, что в дальнейшем возобладала идея индивидуальной ответственности.

Подведем некоторые итоги:

1) представление о смерти эволюционирует от Раннего Средневековья к Позднему: в Раннем Средневековье представление о смерти и загробном мире не были «пропитаны страхом», и это видно на примере древних германцев;

2) вероятно, индивидуализация посмертного воздаяния определяется трансформацией мифологического типа мировоззрения в религиозное;

3) мнения Ф. Арьеса и А. Я. Гуревича различны: Ф. Арьес утверждает, что эволюция присутствует и представление о смерти от коллективного переходит в индивидуальное, а А. Я. Гуревич отрицает факт эволюции и говорит, что уже в Раннем Средневековье оба представления сосуществовали, однако, как мы выяснили, эволюция присутствует и нельзя это отрицать.

Анализ проведенной научной дискуссии позволил выявить преимущества и недостатки каждой концепции: Ф. Арьес прав в том, что эволюция, все же, имеет место, в то время как работа А. Я. Гуревича для любого историка безусловна: только выводы, опирающиеся на максимально разносторонние источники, могут претендовать на объективность.

Литература

1. Алексеев П. В., Панин А. В. Философия. – М.: Проспект, 2012. – 592 с.
2. Арьес Ф. Человек перед лицом смерти. – М.: Прогресс-Академия, 1992. – 520 с.
3. Гуревич А. Я. Смерть как проблема исторической антропологии: о новом направлении в зарубежной историографии. – М.: Одиссей, 1989. – С. 114-135.
4. Картамышева Е. П. Между жизнью и смертью: к вопросу о структуре загробного мира у древних скандинавов. // Восточная Европа в древности и средневековье. XIV Чтения памяти В. Т. Пашуто. Материалы конференции. – М.: Институт всеобщей истории РАН, 2002. – С. 96-101.
5. Круглова Л. К. Культурология: учебное пособие. – СПб.: СПбГУВК, 2008. – 609 с.
6. Шантепи де-ля Сосей Д. П. Иллюстрированная история религий: в 2 т. – М.: ДиректМедиа, 2008. – 528 с.

Приложение



Рис. 1. Рельеф на саркофаге св. Агильберта VII века

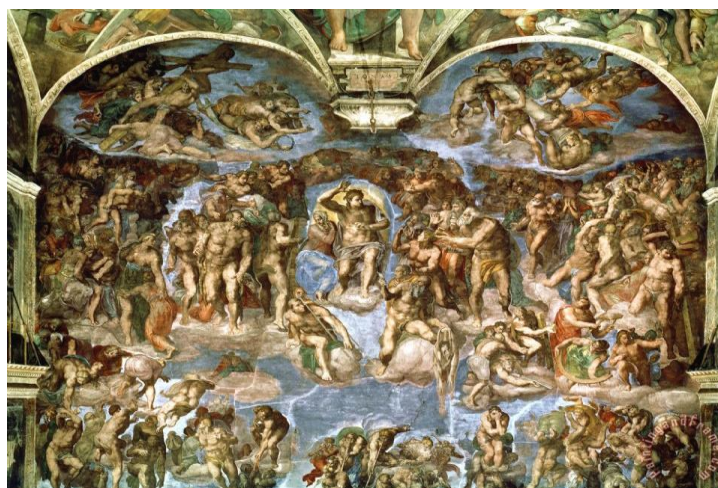


Рис. 2. Фреска Микеланджело Буонарроти «Страшный суд» на алтарной стене Сикстинской капеллы в Ватикане