

Садовникова Татьяна Юрьевна,

кандидат психологических наук, доцент, кафедра возрастной психологии, факультет психологии, Московский государственный университет им. М. В. Ломоносова; 125009, г. Москва, ул. Моховая, 11, стр. 9; e-mail: tatsadov@yandex.ru.

Карабанова Ольга Александровна,

доктор психологических наук, профессор, член-корреспондент Российской академии образования, заведующий кафедрой возрастной психологии, факультет психологии, Московский государственный университет им. М. В. Ломоносова; 125009, г. Москва, ул. Моховая, 11, стр. 9; e-mail: okarabanova@mail.ru.

Бурменская Галина Васильевна,

кандидат психологических наук, доцент, кафедра возрастной психологии, факультет психологии, Московский государственный университет им. М. В. Ломоносова; 125009, г. Москва, ул. Моховая, 11, стр. 9; e-mail: burmenska@list.ru.

Захарова Елена Игоревна,

доктор психологических наук, доцент, кафедра возрастной психологии, факультет психологии, Московский государственный университет им. М. В. Ломоносова; 125009, г. Москва, ул. Моховая, 11, стр. 9; e-mail: e-i-z@yandex.ru.

Алмазова Ольга Викторовна,

кандидат психологических наук, доцент, кафедра возрастной психологии, факультет психологии, Московский государственный университет им. М. В. Ломоносова; 125009, г. Москва, ул. Моховая, 11, стр. 9; e-mail: almaz.arg@gmail.com.

Долгих Александра Георгиевна,

научный сотрудник, лаборатория политической психологии, факультет психологии, Московский государственный университет им. М. В. Ломоносова; 125009, г. Москва, ул. Моховая, 11, стр. 9; e-mail: ag.dolgikh@mail.ru.

Молчанов Сергей Владимирович,

кандидат психологических наук, доцент, кафедра возрастной психологии, факультет психологии, Московский государственный университет им. М. В. Ломоносова; 125009, г. Москва, ул. Моховая, 11, стр. 9; e-mail: s-molch2001@mail.ru.

**ДЕТСКО-РОДИТЕЛЬСКИЕ ОТНОШЕНИЯ КАК УСЛОВИЕ ФОРМИРОВАНИЯ
ОТНОШЕНИЯ К РОДИТЕЛЬСКОЙ ПОЗИЦИИ МАТЕРИ У ДЕВУШЕК
В ПЕРИОД ВХОЖДЕНИЯ ВО ВЗРОСЛОСТЬ**

КЛЮЧЕВЫЕ СЛОВА: материнство; родительская позиция; семейное воспитание; детско-родительские отношения; девушки.

АННОТАЦИЯ. Цель работы – исследование роли детско-родительских отношений – психологической сепарации от матери и переживания принятия/отвержения в формировании отношения к родительской позиции матери у девушек в период вхождения во взрослость. Актуальность исследования обусловлена ростом негативной тенденции снижения ценности материнства.

Методы. 1. Авторская методика «Незавершенные предложения» для выявления типов отношения к материнской позиции. 2. Методика Р. Ронера (The Parental Acceptance-Rejection Questionnaire) (Rohner, 2003) (адаптация Г. В. Бурменской). 3. Опросник психологической сепарации Psychological Separation Inventory (PSI, Hoffman, 1984) (адаптация В. П. Дзукаевой, Т. Ю. Садовниковой).

Выборка: 230 студенток г. Москвы и г. Курска, в возрасте от 17 до 23 лет (M = 19,5).

Результаты. Полученные результаты позволили выделить пять типов отношения к родительской позиции матери: 1) приоритет и принятие материнской роли; 2) положительное отношение к материнству и отложенное родительство; 3) материнство как долженствование; 4) амбивалентное отношение к материнству и отложенное родительство; 5) отвержение материнства и материнской роли. Сравнительный анализ особенностей психологической сепарации девушек от матери в контексте модели сепарации от родителей Дж. Хоффмана выявил значимые различия по всем показателям психологической сепарации (стиль сепарации, когнитивный, аффективный, поведенческий компоненты сепарации) у девушек с различным типом отношения к материнству. Проанализирована связь уровня сепарации в условиях принятия/отвержения матерью с типом отношения к родительской позиции матери.

Выводы. 1. Выявлены существенные различия в уровне и стиле психологической сепарации у девушек с различным типом отношения к материнству. Высокий уровень и конфликтный стиль сепарации сочетается с отвергающим отношением, низкий уровень и гармоничный стиль сепарации – с безусловно принимающим отношением к материнской роли. 2. Обнаружена связь между уровнем и стилем сепарации и характером эмоциональных отношений с матерью. 3. Характер детско-родительских отношений (сепарация и принятие/отвержение) обуславливают тип отношения к материнской роли на этапе вхождения во взрослость.

Sadovnikova Tatyana Yurevna,

Candidate of Psychology, Associate Professor, Department of Age Psychology, Faculty of Psychology, Lomonosov Moscow State University, Moscow, Russia.

Karabanova Olga Aleksandrovna,

Doctor of Psychology, Professor, Corresponding Member of the Russian Academy of Education, Manager of Department of Age Psychology, Faculty of Psychology, Lomonosov Moscow State University, Moscow, Russia.

Burmenskaya Galina Vasilyevna,

Candidate of Psychology, Associate Professor, Department of Age Psychology, Faculty of Psychology, Lomonosov Moscow State University, Moscow, Russia.

Zakharova Elena Igorevna,

Doctor of Psychology, Associate Professor, Department of Age Psychology, Faculty of Psychology, Lomonosov Moscow State University, Moscow, Russia.

Almazova Olga Viktorovna,

Candidate of Psychology, Associate Professor, Department of Age Psychology, Faculty of Psychology, Lomonosov Moscow State University, Moscow, Russia.

Dolgikh Aleksandra Georgiyevna,

Research Officer, Laboratory of Political Psychology, Faculty of Psychology, Lomonosov Moscow State University, Moscow, Russia.

Molchanov Sergey Vladimirovich,

Candidate of Psychology, Associate Professor, Department of Age Psychology, Faculty of Psychology, Lomonosov Moscow State University, Moscow, Russia.

**PARENT-CHILD RELATIONSHIPS AS A CONDITION OF THE FORMATION
OF THE GIRLS' ATTITUDE TO MOTHERHOOD IN
THE PERIOD OF THEIR MOVING INTO ADULTHOOD**

KEYWORDS: motherhood; maternity; parental position; family upbringing; child-parent relations; girls.

ABSTRACT. The aim of the study is the investigation of the child parent-child relationships role – firstly, the features of psychological separation from mother and, secondly, the experience of acceptance/rejection of motherhood during in adolescence. The relevance of the research is caused by the growth of a negative tendency of decrease in value of motherhood.

Methods. 1. The author's technique "Incomplete Sentences" for identification of types of relation to motherhood. 2. R. Rohner's (The Parental Acceptance-Rejection Questionnaire) technique (Rohner, 2003) (adapted by G. V. Burmenskaya) 3. A questionnaire for an investigation of psychological separation from parents – Psychological Separation Inventory (PSI, Hoffman, 1984) (adapted by V. P. Dzukayeva and T. Yu. Sadovnikova).

Sample: 230 girls, students from Moscow and Kursk, aged from 17 up to 23 years (M = 19,5).

Results. The received results allowed to distinguish five types of relations to motherhood: 1) priority and acceptance of a maternal role; 2) positive attitude to motherhood and postponed motherhood; 3) motherhood as obligation; 4) ambivalent relation to motherhood and postponed motherhood; 5) rejection of motherhood and maternal role. The comparative analysis of features of psychological separation of girls from their mothers in the context of J. Hoffman's separation from parents model has revealed significant distinctions in all indicators of psychological separation (style of separation, cognitive, affective, behavioral components of separation) of girls with various types of their attitude to motherhood. Interdependence between the level of separation in the conditions of acceptance/rejection by the mother with the type of attitude to motherhood is analyzed.

Conclusions. 1. There are essential differences in the level and style of psychological separation of girls with various types of their attitude to motherhood. High level and conflict separation is accompanied by rejection of motherhood, while the low level and harmonious separation is accompanied by acceptance and positive attitude to motherhood. 2. There is interdependence between the level and style of separation and the nature of emotional relations with the mother. 3. The character of the parent-child relations (separation and acceptance or rejection) determine the type of the attitude to motherhood in girls moving into adulthood.

Актуальность исследования
А условий и факторов формирования родительской позиции матери обусловлена снижением рождаемости, распространением явлений «отложенного родительства» (поздними сроками рождения первого ребенка), девиантного материнства, крайним выражением которого становится отказ от ребенка сразу после его рождения [8; 11], важностью формирования позитивного отношения к родительству у молодежи [10].

Специфика детско-родительских отношений на возрастном этапе вхождения во взрослость определяется двумя противоположными тенденциями – психологической сепарацией от родителей и перестройкой отношений в направлении автономии, равноправия и сотрудничества, составляющей ключевую задачу развития возраста (R. Naveghurst), с одной стороны, и сохранением потребности в родительской поддержке и заботе – с другой. В ис-

следованиях Н. Н. Поскребышевой (2010) и В. П. Дзукаевой (2016) показано, что достижение личностной автономии как результата сепарации от родителей в подростковом и юношеском возрасте имеет нелинейный характер, что находит отражение в гетерохронном характере развития ценностного, когнитивного, эмоционального и поведенческого компонентов личностной автономии [6; 17].

Эмпирически показано, что опыт эмоциональных отношений в собственной родительской семье обуславливает значимость родительства для молодых взрослых [12; 19; 20]. Особенности трансформации отношений с родителями при переходе от детства к взрослости являются фактором формирования ценностной автономии, которая задает вектор развития мотивационно-смысловой системы личности [10; 18; 19]. В теории М. Малер (1952) сепарация детей раннего возраста от родителей определялась как психологическая дифференциация (отделение) ребенка от матери для достижения им большей автономии [15]. Этап «вторичной сепарации-индивидуации», по П. Блосу (1962, 1967), охватывает период подросткового возраста и ранней юности [1]. Дж. Хоффман разработал структурную модель психологической сепарации от родителей в юношеском возрасте [26], включающую **стиль сепарации**, а также **когнитивный, аффективный и поведенческий** компоненты сепарации. *Стиль сепарации* отражает степень выраженности негативных и/или амбивалентных чувств юношей/девушек в ситуации расхождения мнений с родителями в широком диапазоне – от ярко негативных («*конфликтный стиль сепарации*»), до полного отсутствия негативных и/или амбивалентных чувств юношей/девушек («*неконфликтный, гармоничный стиль сепарации*»). *Когнитивный компонент* сепарации отражает степень различия представлений, взглядов на мир юношей/девушек и родителей. *Аффективный компонент* – уровень потребности молодых людей в эмоциональной поддержке, одобрении со стороны родителей. *Поведенческий компонент* характеризует способность юноши/девушки самостоятельно принимать решения, осуществлять значимые выборы [6]. Модель Дж. Хоффмана хорошо себя зарекомендовала при изучении психологической сепарации от родителей в юношеском возрасте в разных культурах на протяжении трех последних десятилетий. Понятия «психологическая сепарация» и «сепарация» в нашей работе мы используем как синонимы.

Характер детско-родительских отношений опосредствует процесс сепарации взрос-

леющего ребенка, определяя вектор развития личностной автономии в направлении преемственности ценностей и социальных установок, прежде всего семейных. Согласно теоретической модели Р. Ронера, системообразующей характеристикой детско-родительских отношений является «принятие-отвержение» ребенка родителем. Для выявления роли детско-родительских отношений мы поставили задачу изучить комплексно роль сепарации в условиях переживания отвержения/принятия со стороны матери в развитии самоопределения девушек в родительской сфере.

Мы предположили, что особенности психологической сепарации *от матери* в условиях принятия/отвержения матерью являются фактором, обуславливающим тип отношения к материнству у девушек в период вхождения во взрослость

Выборка

В исследовании приняли участие 230 девушек в возрасте от 17 до 23 лет ($M = 19,5$ лет), студентки вузов г. Москвы и г. Курска.

Задачи: 1) исследование связи психологической сепарации девушек от матери в период вхождения во взрослость и особенностей отношения девушек к родительской позиции матери;

2) изучение комплексного влияния особенностей сепарации в условиях переживания отвержения/принятия со стороны матери, формирование отношения девушек к родительской позиции матери.

Методы

1. Модифицированный вариант методики «Незавершенные предложения» (Saks, Levy) для выявления типов отношения к материнской позиции включал 12 незавершенных предложений, относящихся к четырем шкалам: 1) отношение к материнству и роли родителя; 2) самоотношение «Я как мать»; 3) жизненные планы, связанные с материнством и профессиональной карьерой; 4) представления о материнстве.

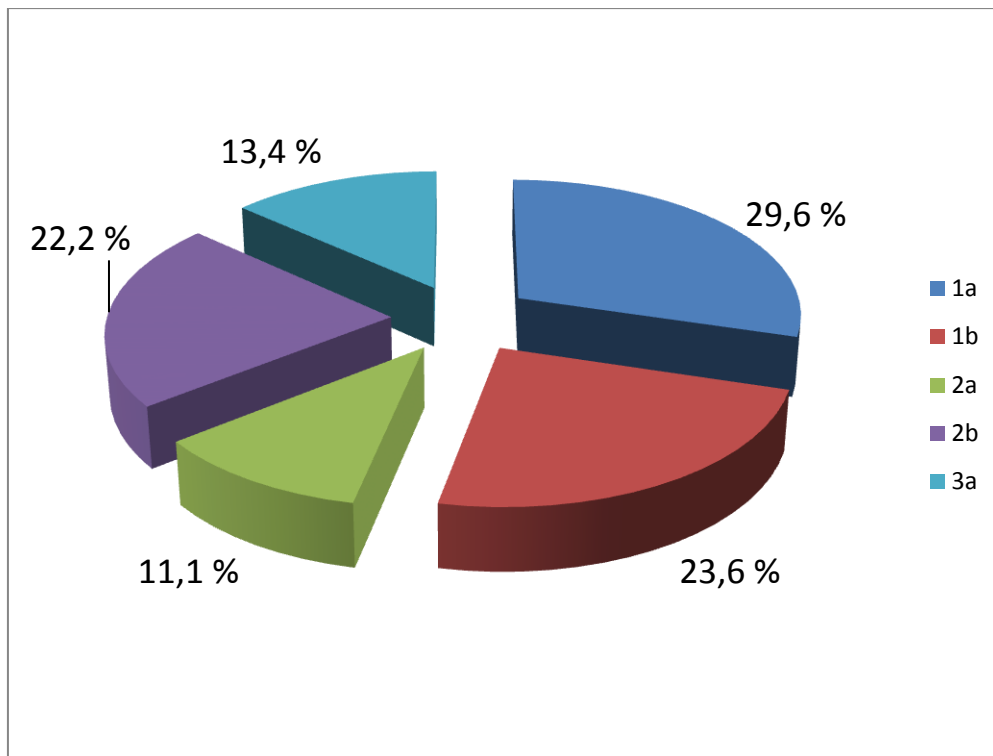
2. Опросник Psychological Separation Inventory (PSI) [26]. Утверждения, характеризующие отношения респондента с матерью [5; 25] – для изучения психологической сепарации девушек от матери.

3. Методика The Parental Acceptance-Rejection Questionnaire (PARQ) [27; 28; 29] в адаптации Г. В. Бурменской (2016) для изучения эмоционального принятия-отвержения в материнско-дочерних отношениях

При обработке данных использовался пакет статистических программ SPSS 18.0

Основные результаты

1. Типы отношения к материнству (ТОМ). Анализ результатов методики «Незавершенные предложения» (НП) позволил на предыдущем этапе исследования выделить пять ТОМ [2; 11] (рис. 1)



Тип 1а. Приоритет и принятие материнской роли
 Тип 1б. Положительное отношение, отложенное родительство
 Тип 2а. Материнство как долженствование
 Тип 2б. Амбивалентное отношение, отложенное родительство
 Тип 3а. Отвержение материнства и материнской роли

Рис. 1. Распределение типов отношения к материнству (ТОМ) у девушек – студенток в возрасте вхождения во взрослость

Психологически благополучные ТОМ у девушек-студенток – «Приоритет и принятие материнской роли» (29,6%) и «Положительное отношение, отложенное родительство» (23,6%) составляют более половины выборки (53,2%). Остальные три типа – «Материнство как долженствование» (11,1%), «Амбивалентное отношение к материнству, отложенное родительство» (22,2%), «отвержение материнской роли» (13,4%), – отражают неблагоприятные тенденции в формировании отношения студенток к родительству.

Отложенное родительство можно объяснить возрастом обследованных студенток и актуальностью задачи получения высшего образования при определенном дефиците социальной и психологической поддержки молодой семьи и родительства в РФ [8; 14; 23]. Конкурентоспособность молодого специалиста определяется системой условий для формирования профессиональных компетенций у студента в период получения высшего образования [4; 7]. Очевидно, что совмещение учебной деятельности и реализации роли матери

усложняет условия профессионального развития студентки в силу ролевой перегрузки женщины-матери [3; 13].

Особенности психологической сепарации от матери у девушек с различным отношением к материнству

Для проверки выдвинутой гипотезы мы проанализировали особенности сепарации от матери у студенток с различным отношением к материнской роли (табл. 1, рис. 2).

Более высокие значения К, А, П компонентов сепарации (PSI) отражают больший уровень сепарации девушки от матери в когнитивной, аффективной и поведенческой сфере, соответственно. То есть чем выше показатель сепарации, тем девушки более самостоятельны в своих суждениях, более независимы эмоционально, больше способны к постановке собственных целей и реализации их. Стиль сепарации (СТ) является процессуальной характеристикой: чем выше показатель, тем более гармоничные (неконфликтные) отношения матери и дочери при несовпадении мнений, убеждений и т.д.

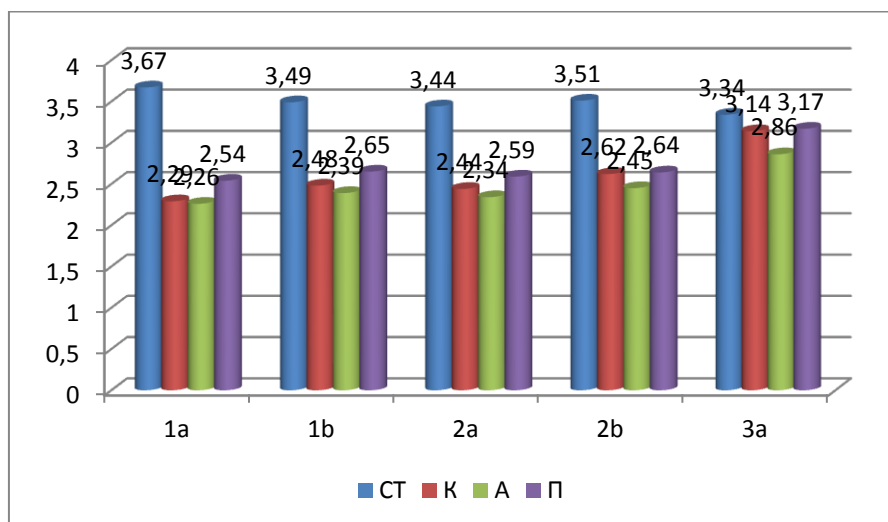
Таблица 1

Сепарация от матери девушек с различным типом отношения к материнству

Компоненты психологической сепарации от матери	Типы отношения к материнству (ТОМ)					Знач. различия	
	1a	1b	2a	2b	3a	K-W	p
	Приоритет и принятие материнской роли	Положительное отношение к материнству и отложенное родительство	Материнство как долженствование	Амбивалентное отношение к материнству и отложенное родительство	Отвержение материнства и материнской роли		
Стиль сепарации (СТ)	3,65	3,49	3,44	3,51	3,34		
Когнитивный (К)	2,29	2,48	2,44	2,62	3,14	16.05	0.003
Аффективный (А)	2,26	2,39	2,34	2,45	2,86	9.16	0.057
Поведенческий (П)	2,54	2,65	2,59	2,64	3,17	10.31	0.036

Наиболее высокие значения трех компонентов сепарации (К, А, П) от матери при конфликтном СТ выявлены у девушек, отвергающих материнскую роль (3а). Сепарация реализуется по типу «эмоционального отрыва» (М. Боуэн) [22], что не позволяет считать ее психологически благополучной [24]. Высокая степень расхождения ценностей, мировоззрения, стиля поведения студенток и их матерей, а также конфликтность в отношениях с матерью при несовпадении мнений отражает феномен «разрыва поколений» в префигуративной культуре

российского общества [16; 21]. Наиболее низкие значения трех компонентов сепарации (К, А, П) от матери при гармоничном СТ выявлены у девушек с безусловным принятием материнской роли как приоритетной (1а). Для девушек этой группы характерно сходство представлений, мнений, убеждений с мнением матери, а в случае их расхождения у девушек не возникают сильные негативные переживания; в повседневной жизнедеятельности, включая принятие значимых решений, девушки этой группы не очень самостоятельны.



Тип 1а. Приоритет и принятие материнской роли
 Тип 1b. Положительное отношение, отложенное родительство
 Тип 2а. Материнство как долженствование
 Тип 2b. Амбивалентное отношение, отложенное родительство
 Тип 3а. Отвержение материнства и материнской роли

Рис. 2. Средние оценки компонент сепарации от матери девушек с различным типом отношения к материнству

Значимые различия показателей сепарации от матери выявлены при попарном сравнении группы девушек, отвергающих материнскую роль (3а) с остальными группами (1а, 1б, 2а, 2б) (критерий Манна-Уитни).

У девушек с *позитивным*, принимающим типом отношения к материнству (1а) все показатели сепарации *значимо ниже*, чем у девушек с *негативным* типом отношения к материнству (3а). У студенток с *отложенным решением* о рождении ребенка при *положительном отношении* к материнству (1б) аналогично показатели К, А, П сепарации от матери *значимо ниже*, чем

у девушек с *негативным* типом отношения к материнству (3а), при этом значимых различий показателей стиля сепарации не обнаружено.

В группе девушек с отношением к материнству как *долженствованию* (2а), (К) и (П) сепарация значимо ниже, чем у девушек с *отвержением материнской роли* (3а). В группе с *амбивалентным* ТОМ (2б) (К) и (П) сепарация значимо выше, чем в группе с принимающим, *позитивным* ТОМ (1а).

Наиболее ярко различия сепарации от матери проявились при сравнении *двух контрастных групп* – девушек с приоритетным (1а) и отвергающим (3а) ТОМ (рис. 3).

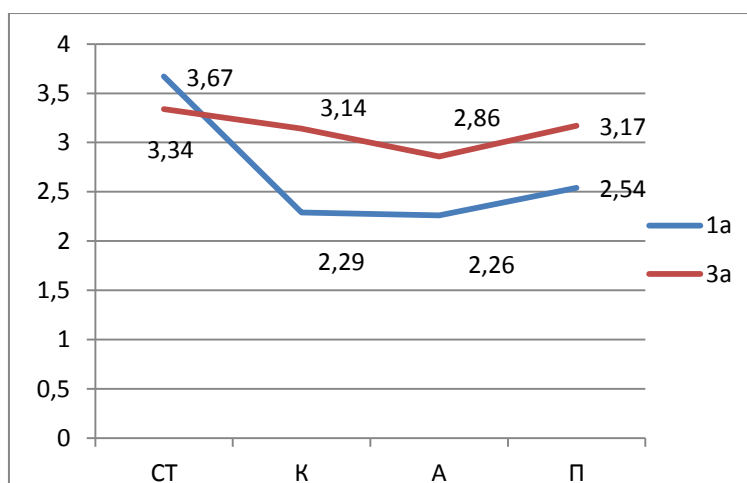


Рис.3. Профиль психологической сепарации девушек от матери в группах с приоритетным (1а) и отвергающим (3а) типом отношения к материнству

Для девушек, отвергающих материнскую роль (3а), более характерен конфликтный СТ от матери ($U=640.0, p=0.037$), то есть негативные переживания при различиях в представлениях, убеждениях девушек этой группы и их матерей значимо больше, чем в схожей ситуации у девушек с приоритетным ТОМ (1а). Выявлены значимо более выраженные различия в расхождении представлений и взглядов на мир девушек и их матерей (К) у девушек с отвергающим ТОМ, по сравнению с девушками с принимающим ТОМ ($U=452.5, p=0.000$). Девушки с приоритетным принятием материнской роли (1а) больше нуждаются в эмоционально-поддерживающих отношениях с матерью (А), по сравнению с девушками, отвергающими материнскую роль (3а) ($U=530.0, p=0.002$). В повседневной жизнедеятельности, включая принятие решений, девушки, отвергающие материнскую роль (3а), проявляют большую независимость, чем девушки с положительным отношением к материнству (1а) (П) ($U=529.5, p=0.002$).

Полученные результаты свидетельствуют о существенных различиях в сепара-

ции от матери девушек, обнаруживших различные типы отношения к родительской роли матери.

Эмоциональное принятие-отвержение в материнско-дочерних отношениях как фактор становления материнской позиции студенток

Существенным моментом, опосредующим процесс сепарации, является характер эмоциональных отношений принятия-отвержения матери к дочери, что, по нашему предположению, должно найти отражение в особенностях становления отношения к роли матери у девушек.

Анализ связей между особенностями сепарации девушек от матери и показателями эмоционального принятия-отвержения в материнско-дочерних отношениях обнаружил наличие значимых корреляций между всеми показателями сепарации по модели Дж. Хоффмана (PSI) и показателями принятия/отвержения, по модели Р. Ронера (PARQ).

Показатель привязанности в отношениях матери и дочери, эмоционально теплых отношений (w_a) положительно связан

с показателем стиля сепарации (СТ) ($r=0.346$; $p=0.000$) и отрицательно связан, соответственно, с показателями когнитивной (К) ($r=-0.510$; $p=0.000$), аффективной (А) ($r=-0.552$; $p=0.000$) поведенческой (П) ($r=-0.542$; $p=0.000$) сепарации девушки от матери. То есть эмоционально близкие отношения матери и дочери служат условием более гармоничного стиля и более низкого уровня сепарации.

Показатели враждебности, агрессии в отношениях матери и дочери (h_a), безразличия, пренебрежения (i_n) и недифференцированного отвержения (u_r) со стороны матери *отрицательно связаны* с оценками СТ, соответственно: ($r= - 0.404$; $p=0.000$), ($r= - 0.399$; $p=0.000$), ($r= - 0.311$; $p=0.000$), и *положительно связаны* с оценками когнитивной (К) – ($r=0.319$; $p=0.000$), ($r=0.463$; $p=0.000$), ($r=0.300$; $p=0.000$); – аффективной (А) ($r=0.219$; $p=0.001$), ($r=0.482$; $p=0.000$), ($r=0.223$; $p=0.001$); – и поведенче-

ской (П) ($r=0.273$; $p=0.000$), ($r=0.489$; $p=0.000$), ($r=0.281$; $p=0.000$) сепарации девушки от матери, соответственно.

То есть враждебность в отношениях матери и дочери, безразличие, пренебрежение и недифференцированное отвержение со стороны матери служат условием конфликтного стиля сепарации и более высокого уровня сепарации девушки от матери, что отражает психологически менее благополучный вариант сепарации [6; 24]. Таким образом, особенности сепарации от матери тесно связаны с характером эмоциональных отношений девушки с матерью. Методом кластерного анализа были выделены три группы студенток со значимо отличающимися (K-W, $p \leq 0,001$) показателями сепарации и эмоционального принятия-отвержения в материнско-дочерних отношениях (в качестве переменных кластеризации использованы шкалы опросников PSI и PARQ).

Таблица 4

Типы эмоциональных отношений матери и дочери в процессе сепарации студенток от матери (период вхождения во взрослость)*

Шкалы PSI и PARQ	Типы эмоциональных отношений матери и дочери в процессе сепарации студенток от матери		
	Автономные с амбивалентными отношениями с матерью (тип А) (24,5%)	«Связанные / вовлеченные» с позитивным принятием матерью (тип В) (64,3%)	Автономно-дистанцированные с отвержением матерью (тип С) (11,2%)
Стиль сепарации (СТ)	3,5	3,6	2,9
Когнитивный (К)	3,3	2,1	3,7
Аффективный (А)	3,0	2,0	3,6
Поведенческий (П)	3,3	2,2	3,9
w_a – тепло, привязанность	3,2	3,7	2,2
h_a – враждебность, агрессия	1,3	1,2	2,5
i_n – безразличие, пренебрежение	1,6	1,3	2,8
u_r – недифференцированное отвержение	1,3	1,2	2,4

* – все различия на значимом уровне ($p \leq 0,05$)

На рисунке 4 представлено распределение типов отношения девушек к родительской позиции матери в каждом из выделенных кластеров. Полученные результаты представляются нам во многом закономерными.

В группе девушек с низкой сепарацией и *чрезмерной* вовлеченностью с позитив-

ным принятием матерью в детско-родительские отношения в условиях переживания позитивного эмоционального принятия матерью (группа (В), «связанные») чаще, чем в группе (С) «автономно-дистанцированных» студенток, переживающих отвержение со стороны матери, встречаются варианты психологически бла-

гополучных типов отношения к материнству (1a) и (1b) (59,2% против 17,3%) и, соответственно, реже – случаи отвержения материнства (3a) (7,3% против 39,1%). Потребность идентификации с матерью в группе (B) создает условия безусловного принятия материнства для девушки (1a) (34,3%); положительное отношение к ма-

теринству, при решении об отложенном материнстве (1b) может быть связано с приоритетными целями получения образования (24,9%); а долженствование (2a) (10,9%) и амбивалентность в отношении к материнской роли (2b) (19,2%) могут быть обусловлены стремлением к большей сепарации от матери и индивидуации.

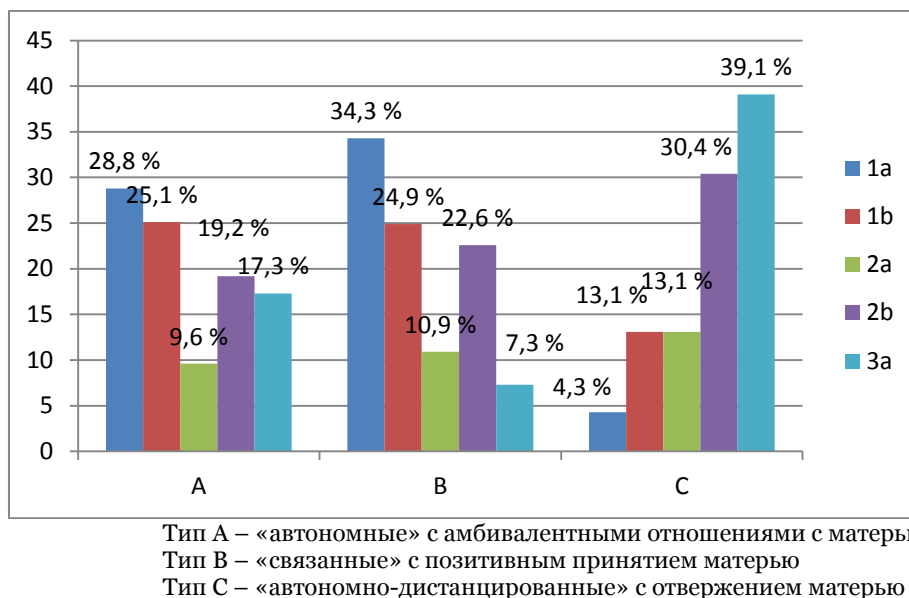


Рис. 4. Представленность типов отношения к материнству у студенток с различными эмоциональными отношениями с матерью в процессе сепарации от матери

В случае гармоничной сепарации и высоком уровне автономии в условиях амбивалентных отношений с матерью (группа А) «автономные») более половины респонденток (53,9%) позитивно воспринимает материнство и обнаруживает готовность к принятию материнской роли. В то же время удельный вес девушек, отвергающих материнскую роль (17,6%) либо воспринимающих ее амбивалентно (19,2%), в этой группе достаточно велик. Потребность принятия в отношениях с матерью закономерным образом делает значимой сферу материнства для девушки, отложенное материнство может быть связано как с приоритетными целями получения образования, а негативное отношение к материнской позиции – с амбивалентностью отношений с матерью.

При отвергающих эмоциональных отношениях с матерью и сверхвысоком уровне сепарации от матери (группа С, «автономно-дистанцированные») наиболее часто встречается вариант отвержения родительской роли (39,1%) и амбивалентного отношения к материнству при отложенном родительство (30,4%). Отвергающее эмоциональное отношение матери выступает фактором риска в отношении формирования деструктивной позиции девушек в отношении материнства.

Заключение

Трансформация детско-родительских отношений дочери с матерью на этапе вхождения во взрослость в направлении психологической сепарации и обретения личностной автономии опосредствованы характером эмоциональных отношений с матерью. Эмпирически выделенные три варианта развития детско-родительских отношений – (А) «автономные» с амбивалентными отношениями с матерью; (В) «связанные» с позитивным принятием матерью; и (С) «автономно-дистанцированные» с отвержением матерью, характеризуются значимыми различиями в отношении к родительской роли матери.

Переживание отвержения приводит к «эмоциональному разрыву» и дистанцированию и актуализируется вторично как отвержение материнской позиции. Принятие и эмоциональная близость может стать причиной задержки сепарации и формирования автономии при безусловно позитивном принятии материнской роли как приоритетной по механизму идентификации. Амбивалентность детско-родительских отношений ускоряет процесс сепарации, порождая разнообразие вариантов отношения к материнской роли от безусловного принятия до отвержения.

ЛИТЕРАТУРА

1. Блос П. Психоанализ подросткового возраста. – М. : Институт общегуманитарных исследований, 2010. – 272 с.
2. Бурменская Г. В., Алмазова О. В., Карабанова О. А., Захарова Е. И., Долгих А. Г., Молчанов С. В., Садовникова Т. Ю. Взаимоотношения с родителями как предпосылка формирования отношения к материнству у девушек, вступающих во взрослость // В печати, 2018.
3. Гаврилица О. А. Ролевой конфликт работающей женщины : дис. ... канд. психол. наук. – М., 1998. – 185 с.
4. Гордеева Т. О., Сычев О. А., Осин Е. Н. Внутренняя и внешняя учебная мотивация студентов: их источники и влияние на психологическое благополучие // Вопросы психологии. – 2013. – № 1. – С. 35–45.
5. Дзукаева В. П., Садовникова Т. Ю. Опыт использования русскоязычной версии опросника PSI (Psychological Separation Inventory) в изучении сепарации взрослых детей с родителями // Психологическая диагностика : научно-методический и практический журнал. – 2014. – № 3. – С. 3–20.
6. Дзукаева В. П. Культурно-специфические и семейные факторы сепарации от родительской семьи в юношеском возрасте : дис. ... канд. психол. наук. – М., 2016. – 218 с.
7. Забродин Ю. М., Метелькова Е. И., Рубцов В. В. Концепция и организационно-структурные модели психологической службы образования // Психолого-педагогические исследования. – 2016. – Т. 8. – № 3. – С. 1–15.
8. Захарова Е. И. Родительство как возрастно-психологический феномен : дис. ... д-ра психол. наук. – М., 2017. – 367 с.
9. Карабанова О. А. Позитивное родительство – путь к сотрудничеству и развитию // Педагогическое образование в России. – 2015. – № 11. – С. 157–161.
10. Карабанова О. А. Детско-родительские отношения как фактор профессионального самоопределения личности в подростковом и юношеском возрасте // Вестник Московского университета. Серия 14 : Психология. – 2016. – № 3 – С. 54–62.
11. Карабанова О. А., Бурменская Г. В., Захарова Е. И., Алмазова О. В., Долгих А. Г., Молчанов С. В., Садовникова Т. Ю. Типы отношения к материнству и родительской позиции у девушек в период вхождения во взрослость [Электронный ресурс] // Психологические исследования. – 2017. – № 10 (56). – С. 9. – Режим доступа: <http://psystudy.ru> – <http://psystudy.ru/index.php/num/2017v10n56/1502-karabanova56.html>.
12. Карабанова О. А., Молчанов С. В. Семейные факторы в формировании родительских установок у студенческой молодежи на этапе вхождения во взрослость // Национальный психологический журнал. – 2017. – № 2 (26). – С. 92–97.
13. Корнеева Е. Е. Ролевой конфликт в деятельности женщины-педагога : дис. ... канд. психол. наук. – Ярославль, 2006. – 152 с.
14. Ланцбург М. Е. Родительство в современном мире – новые тренды [Электронный ресурс] // Современная зарубежная психология. – 2016. – Т. 5. – № 2. – С. 62–66.
15. Малер М., Пайн Ф., Бергманн А. Психологическое рождение человеческого младенца: Симбиоз и индивидуация : пер. с англ. – М. : Когито-Центр, 2011. – 413 с.
16. Мид М. Культура и мир детства / сост. и предисл. И. С. Кона. – М. : Наука, 1988. – 429 с.
17. Поскребышева Н. Н. Социальная ситуация развития как условие становления личностной автономии подростка : дис. ... канд. психол. наук. – М., 2010. – 244 с.
18. Поскребышева Н. Н., Карабанова О. А. Исследование личностной автономии подростка в контексте социальной ситуации развития // Национальный психологический журнал. – 2014. – № 4 (16). – С. 34–41.
19. Садовникова Т. Ю., Дзукаева В. П. Роль матери и отца в развитии индивидуации юношей и девушек: кросс-культурный аспект // Национальный психологический журнал. – 2014. – № 4 (16). – С. 52–63.
20. Сапоровская М. В. Исследование межпоколенных связей в семейном контексте [Электронный ресурс] // Психологические исследования : электрон. науч. журн. – 2008. – № 2 (2). – Режим доступа: <http://psystudy.ru> (дата обращения: 28.04.2018).
21. Теория семейных систем Мюррея Боуэна: основные понятия, методы и клиническая практика / под ред. К. Бейкер, А. Я. Варги. – М. : Когито-Центр, 2005. – 496 с.
22. Филиппова Г. Г., Абдуллина С. А. Формирование внутренней позиции родителя в онтогенезе [Электронный ресурс] // Психологическая наука и образование psyedu.ru. – 2016. – Т. 8. – № 4. – С. 142–152. – DOI: 10.17759/psyedu.2016080414.
23. Харламенкова Н., Кумыкова Е., Рубченко А. Психологическая сепарация: подходы, проблемы, механизмы. – М. : Litres, 2018. – 155 с.
24. Dzukaeva V. Adaptation of Psychological Separation Inventory (PSI) for Russian sample // Procedia – Social and Behavioral Sciences. – 2014. – Vol. 146 (25). – P. 216–221.
25. Hoffman J. A. Psychological separation of late adolescents from their parents // Journal of counseling psychology. – 1984. – Vol. 31. – P. 170–178.
26. Rohner R. P. Parental Acceptance-Rejection Theory Studies of Intimate Adult Relationships // Cross-Cultural Research. – 2008. – № 42 (2). – P. 5–12.
27. Rohner R. P. Parental Acceptance-Rejection Questionnaire (PARQ): Test manual // Handbook for the study of parental acceptance and rejection. – 4th ed. – 2005. – P. 43–106.
28. Rohner R. P. Introduction to Interpersonal Acceptance-Rejection Theory (IPARTheory) and Evidence [Electronic resource] // Online Readings in Psychology and Culture. – 2016. – № 6 (1). – Mode of access: <https://doi.org/10.9707/2307-0919.1055>.

REFERENCES

1. Blos P. Psikhoanaliz podrostkovogo vozrasta. – M. : Institut obshchegumanitarnykh issledovaniy, 2010. – 272 s.
2. Burmenskaya G. V., Almazova O. V., Karabanova O. A., Zakharova E. I., Dolgikh A. G., Molchanov S. V., Sadovnikova T. Yu. Vzaimootnosheniya s roditel'yami kak predposylka formirovaniya otnosheniya k materinstvu u devushek, vstupayushchikh vo vzroslost' // V pechati, 2018.
3. Gavrilitsa O. A. Rolevoy konflikt rabotayushchey zhenshchiny : dis. ... kand. psikholog. nauk. – M., 1998. – 185 s.
4. Gordeeva T. O., Sychev O. A., Osin E. N. Vnutrennyaya i vneshnyaya uchebnaya motivatsiya studentov: ikh istochniki i vliyaniye na psikhologicheskoye blagopoluchie // Voprosy psikhologii. – 2013. – № 1. – S. 35–45.
5. Dzukaeva V. P., Sadovnikova T. Yu. Opyt ispol'zovaniya russkoyazychnoy versii oprosnika PSI (Psychological Separation Inventory) v izuchenii separatsii vzroslykh detey s roditel'yami // Psikhologicheskaya diagnostika : nauchno-metodicheskii i prakticheskii zhurnal. – 2014. – № 3. – S. 3–20.
6. Dzukaeva V. P. Kul'turno-spetsificheskie i semeynye faktory separatsii ot roditel'skoy sem'i v yunosheskom vozraste : dis. ... kand. psikholog. nauk. – M., 2016. – 218 s.
7. Zabrodin Yu. M., Metel'kova E. I., Rubtsov V. V. Kontseptsiya i organizatsionno-strukturnye modeli psikhologicheskoy sluzhby obrazovaniya // Psikhologo-pedagogicheskie issledovaniya. – 2016. – T. 8. – № 3. – S. 1–15.
8. Zakharova E. I. Roditel'stvo kak vozrastno-psikhologicheskii fenomen : dis. ... d-ra psikholog. nauk. – M., 2017. – 367 s.
9. Karabanova O. A. Pozitivnoye roditel'stvo – put' k sotrudnichestvu i razvitiyu // Pedagogicheskoye obrazovanie v Rossii. – 2015. – № 11. – S. 157–161.
10. Karabanova O. A. Detsko-roditel'skie otnosheniya kak faktor professional'nogo samoopredeleniya lichnosti v podrostkovom i yunosheskom vozraste // Vestnik Moskovskogo universiteta. Seriya 14 : Psikhologiya. – 2016. – № 3 – S. 54–62.
11. Karabanova O. A., Burmenskaya G. V., Zakharova E. I., Almazova O. V., Dolgikh A. G., Molchanov S. V., Sadovnikova T. Yu. Tipy otnosheniya k materinstvu i roditel'skoy pozitsii u devushek v period vkhozhdeniya vo vzroslost' [Elektronnyy resurs] // Psikhologicheskoye issledovaniya. – 2017. – № 10 (56). – S. 9. – Rezhim dostupa: <http://psystudy.ru> – <http://psystudy.ru/index.php/num/2017v10n56/1502-karabanova56.html>.
12. Karabanova O. A., Molchanov S. V. Semeynye faktory v formirovanii roditel'skikh ustanovok u studencheskoy molodezhi na etape vkhozhdeniya vo vzroslost' // Natsional'nyy psikhologicheskii zhurnal. – 2017. – № 2 (26). – S. 92–97.
13. Korneeva E. E. Rolevoy konflikt v deyatel'nosti zhenshchiny-pedagoga : dis. ... kand. psikholog. nauk. – Yaroslavl', 2006. – 152 s.
14. Lantsburg M. E. Roditel'stvo v sovremennoy mire – novye trendy [Elektronnyy resurs] // Sovremennaya zarubezhnaya psikhologiya. – 2016. – T. 5. – № 2. – S. 62–66.
15. Maler M., Païn F., Bergmann A. Psikhologicheskoye rozhdenie chelovecheskogo mladentsa: Simbioz i individuatsiya : per. s angl. – M. : Kogito-Tsentr, 2011. – 413 s.
16. Mid M. Kul'tura i mir detstva / sost. i predisl. I. S. Kona. – M. : Nauka, 1988. – 429 s.
17. Poskrebysheva N. N. Sotsial'naya situatsiya razvitiya kak uslovie stanovleniya lichnostnoy avtonomii podrostka : dis. ... kand. psikholog. nauk. – M., 2010. – 244 s.
18. Poskrebysheva N. N., Karabanova O. A. Issledovanie lichnostnoy avtonomii podrostka v kontekste sotsial'noy situatsii razvitiya // Natsional'nyy psikhologicheskii zhurnal. – 2014. – № 4 (16). – S. 34–41.
19. Sadovnikova T. Yu., Dzukaeva V. P. Rol' materi i ottsa v razvitii individuatsii yunoshey i devushek: kross-kul'turnyy aspekt // Natsional'nyy psikhologicheskii zhurnal. – 2014. – № 4 (16). – S. 52–63.
20. Saporovskaya M. V. Issledovanie mezhpokolennykh svyazey v semeynom kontekste [Elektronnyy resurs] // Psikhologicheskoye issledovaniya : elektron. nauch. zhurn. – 2008. – № 2 (2). – Rezhim dostupa: <http://psystudy.ru> (data obrashcheniya: 28.04.2018).
21. Teoriya semeynykh sistem Myurreya Bouena: osnovnye ponyatiya, metody i klinicheskaya praktika / pod red. K. Beyker, A. Ya. Vargi. – M. : Kogito-Tsentr, 2005. – 496 s.
22. Filippova G. G., Abdullina S. A. Formirovaniye vnutrenney pozitsii roditel'ya v ontogeneze [Elektronnyy resurs] // Psikhologicheskaya nauka i obrazovanie psyedu.ru. – 2016. – T. 8. – № 4. – C. 142–152. – DOI: 10.17759/psyedu.2016080414.
23. Kharlamenkova N., Kумыkova E., Rubchenko A. Psikhologicheskaya separatsiya: podkhody, problemy, mekhanizmy. – M. : Litres, 2018. – 155 s.
24. Dzukaeva V. Adaptation of Psychological Separation Inventory (PSI) for Russian sample // Procedia – Social and Behavioral Sciences. – 2014. – Vol. 146 (25). – P. 216–221.
25. Hoffman J. A. Psychological separation of late adolescents from their parents // Journal of counseling psychology. – 1984. – Vol. 31. – P. 170–178.
26. Rohner R. P. Parental Acceptance-Rejection Theory Studies of Intimate Adult Relationships // Cross-Cultural Research. – 2008. – № 42 (2). – P. 5–12.
27. Rohner R. P. Parental Acceptance-Rejection Questionnaire (PARQ): Test manual // Handbook for the study of parental acceptance and rejection. – 4th ed. – 2005. – P. 43–106.
28. Rohner R. P. Introduction to Interpersonal Acceptance-Rejection Theory (IPARTheory) and Evidence [Electronic resource] // Online Readings in Psychology and Culture. – 2016. – № 6 (1). – Mode of access: <https://doi.org/10.9707/2307-0919.1055>.