

ПОДГОТОВКА СПЕЦИАЛИСТОВ

УДК 37.015.3
ББК Ч448.98-7

ГСНТИ 14.29.01

Код ВАК 13.00.03

М. В. Лебедева **M. V. Lebedeva**
А. В. Мамаева **A. V. Mamaeva**
Красноярск, Россия Krasnoyarsk, Russia

СФОРМИРОВАННОСТЬ ЛИЧНОСТНОЙ ГОТОВНОСТИ СТУДЕНТОВ — БУДУЩИХ ЛОГОПЕДОВ К РАБОТЕ С ДЕТЬМИ, ИМЕЮЩИМИ УМЕРЕННУЮ И ТЯЖЕЛУЮ СТЕПЕНЬ УМСТВЕННОЙ ОТСТАЛОСТИ

FORMATION OF PERSONAL PREPAREDNESS OF STUDENTS — FUTURE SPEECH THERAPISTS — FOR WORK WITH CHILDREN WITH MODERATE AND SEVERE DEGREE OF MENTAL RETARDATION

Аннотация. Определены основные сущностные характеристики и выделены структурные компоненты профессиональной готовности логопедов к работе с детьми, имеющими умеренную и тяжелую степень умственной отсталости. Представлены методика и результаты экспериментального изучения сформированности данной готовности у студентов — будущих логопедов.

Ключевые слова: личностная готовность педагога, профессионально-личностная готовность педагога, умеренная и тяжелая умственная отсталость.

Сведения об авторе: Лебедева Мария Вадимовна, старший преподаватель кафедры коррекционной педагогики.

Место работы: Красноярский государственный педагогический университет им. В. П. Астафьева, г. Красноярск.

Сведения об авторе: Мамаева Анастасия Викторовна, кандидат педагогических наук, доцент

Место работы: кафедра коррекционной педагогики Красноярского государственного педагогического университета им. В. П. Астафьева, г. Красноярск.

Контактная информация: 660049, Красноярск, ул. К. Маркса, 100, корп. 3, к. 4-11.

E-mail: lebedeva-79@list.ru.

Abstract. The main characteristics and structural components of vocational readiness of speech therapists for work with children with moderate and severe degree of mental retardation are revealed in the study. The paper indicates the methods and results of the pilot study of the formation of such readiness in students, future speech therapists.

Key words: personal readiness of a teacher, vocational and personal readiness of a teacher, moderate and severe mental retardation.

About the author: Lebedeva Maria Vadimovna, Senior Lecturer of the Chair of Correctional Pedagogy.

Place of employment: Krasnoyarsk State Pedagogical University named after V. P. Astafiev, Krasnoyarsk.

About the author: Mamaeva Anastasia Viktorovna, Candidate of Pedagogy, Associate Professor.

Place of employment: Chair of Correctional Pedagogy, Krasnoyarsk State Pedagogical University named after V. P. Astafiev, Krasnoyarsk.

В настоящее время интерес к проблеме помощи детям с умеренной и тяжелой степенью умственной отсталости значительно возрос. Разрабатываются новые организационные формы работы с ними, выявляются потенциальные способности этих детей к учебной деятельности, исследуются возможности их интеграции в общество [2]. В последние годы в большинстве регионов РФ открыты реабилитационные центры и специальные классы для детей, имеющих умеренную и тяжелую степень умственной отсталости, работа с которыми требует специальных знаний [3].

Многие исследователи (Р. О. Агавелян, В. А. Генкина, А. Д. Гонеев, В. И. Дианова, И. Г. Еременко, Н. М. Назарова, Е. В. Рязанова, В. Н. Феофанов, Т. И. Янданова, Л. А. Ястребова) обращали внимание на значимость формирования личностной готовности педагогов-дефектологов к работе с детьми с нарушением интеллекта и особенно такого профессионально значимого качества, как эмпатия. Возникает вопрос: является ли высокий уровень эмпатии достаточным условием для работы логопеда с детьми, имеющими умеренную и тяжелую умственную отсталость, либо необходима сформированность и других личностно значимых качеств. Но вместе с тем вопросы вычленения компонентов личностной готовности к логопедической работе с данной категорией детей остаются неурядоченными и недостаточно разработанными, отсутствуют досто-

верные критерии оценки этой готовности. При этом реальная практика показывает, что далеко не каждый студент — будущий логопед готов к этой стороне своей профессиональной деятельности. Выпускники часто испытывают серьезные затруднения, а порой полную беспомощность в формулировке и достижении коррекционно-развивающих целей. Возникает необходимость в изучении, а затем и целенаправленном формировании у студентов — будущих логопедов личностной готовности, профессионально значимых качеств для работы с данной категорией детей. Все перечисленные факторы ставят перед высшей школой задачу подготовки учителей-логопедов для работы с детьми, имеющими умеренную и тяжелую степень умственной отсталости.

Таким образом, в результате анализа литературных данных определена **проблема исследования**, которая заключается в ответе на вопрос, какова степень сформированности личностной готовности в целом и ее составляющих компонентов у студентов — будущих логопедов к работе с детьми, имеющими умеренную и тяжелую степень умственной отсталости.

Актуальность выявленной проблемы позволила сформулировать **цель и задачи исследования**.

Цель: изучить специфические особенности личностной готовности у студентов — будущих логопедов к работе с детьми, имеющими умеренную и выраженную степень умственной отсталости.

Задачи:

1) вычленив компоненты личностной готовности студентов — будущих логопедов к работе с детьми, имеющими умеренную и выраженную степень умственной отсталости;

2) разработать и апробировать анкету для исследования личностной готовности и отдельных ее компонентов у студентов — будущих логопедов к работе с данной категорией детей;

3) изучить сформированность отдельных компонентов личностной готовности и личностную готовность в целом у студентов — будущих логопедов к работе с детьми данной категории;

4) изучить уровень эмпатии у студентов — будущих логопедов;

5) выявить взаимосвязь между уровнем сформированной личностной готовности к работе с данной категорией детей и уровнем эмпатии у студентов — будущих логопедов.

По первой задаче экспериментального изучения нами были выявлены компоненты личностной готовности, которые наиболее важны для работы логопеда с данной категорией детей. Базовой составляющей личностной готовности будущего педагога к работе с детьми, имеющими ограниченные возможности здоровья, является профессионально-гуманистическая направленность его личности, которая проявляется в осознании им гуманистических ценностей профессиональной деятельности, удовлетворенности ею, целеустремлен-

ности в овладении профессиональным мастерством, действенности и активности личности в достижении гуманистических целей и задач воспитания и обучения детей (Р. О. Агавелян, В. И. Дианова, Н. М. Назарова, Н. А. Строгова, С. М. Соколова, Л. А. Ястребова, И. М. Яковлева) [5]. Сущностью профессионально-гуманистической направленности личности учителя-дефектолога и, безусловно, логопеда является система гуманистических профессионально-ценностных ориентаций на признание самоценности человеческой личности, на гармоничное развитие личности аномального ребенка и собственной личности, общение с детьми и взрослыми в процессе профессионального взаимодействия, профессиональное сотрудничество как средство обмена духовными ценностями. В общем виде личностная готовность к работе с детьми, имеющими умеренную и тяжелую степень умственной отсталости, есть целостная развивающаяся система, комплексное психологическое образование, включающее в себя следующие взаимосвязанные компоненты: эмоциональную отзывчивость (сочувствие ребенку, сочувствие родителям, имеющим детей с умственной отсталостью); толерантность; признание лиц с умеренной и тяжелой степенью умственной отсталости как личности; признание их прав на семью, на общение и обучение; готовность помочь (готовность к оказанию активной помощи, активной педагогической помощи).

Для выявления особенностей личностной готовности студентов — будущих логопедов для работы с детьми, имеющими умеренную и тяжелую степень умственной отсталости, нами была разработана анкета. Анкета включала 38 суждений. По 2—4 суждения на исследования каждого из вышеперечисленных компонентов, составляющих личностную готовность студента — будущего логопеда к работе с детьми, имеющими умеренную и тяжелую степень умственной отсталости. Студентам предлагалось оценить каждое суждение по пятибалльной оценке, в какой мере он с ним согласен или не согласен, используя 5 вариантов ответов: «не знаю» (0б), «нет, ни в коем случае» (1б), «наверное, нет» (2б), «возможно» (3б), «скорее всего, да» (4б), «да, безусловно» (5б).

Сформированность личностной готовности анализировались по двум направлениям:

- сформированность личностной готовности в целом;
- сформированность отдельных ее компонентов.

Наше исследование проводилось на базе Института специальной педагогики Красноярского педагогического университета имени В. П. Астафьева. В исследовании принимали участие студенты третьего курса, обучающиеся по специальности: «Логопедия» с дополнительной специальностью «Специальная психология». Проведение

констатирующего эксперимента проходило в 2 потока. В 2009 г. было обследовано 45 человек, столько же в 2010 г. Таким образом, на этапе констатирующего эксперимента всего было обследовано 90 человек. После проведения констатирующего эксперимента нами был проведен количественный и качественный анализ полученных данных.

Теперь остановимся на результатах, полученных в ходе изучения личностной готовности у студентов — будущих логопедов.

В зависимости от количества набранных баллов нами условно были выделены 5 уровней сформированности личностной готовности у студентов — будущих логопедов:

- 1 уровень: 100—118 баллов (высокий);
- 2 уровень: 80—99 баллов (выше среднего);
- 3 уровень: 65—79 баллов (средний);
- 4 уровень: 47—64 баллов (ниже среднего);
- 5 уровень: 46—0 баллов (низкий).

Как видно из гистограммы (рис. 1), наибольшее количество испытуемых оказалось на уровне выше среднего. Но для работы с детьми, имеющими умеренную и тяжелую степень умственной отсталости, требуется высокий уровень личностной готовности.

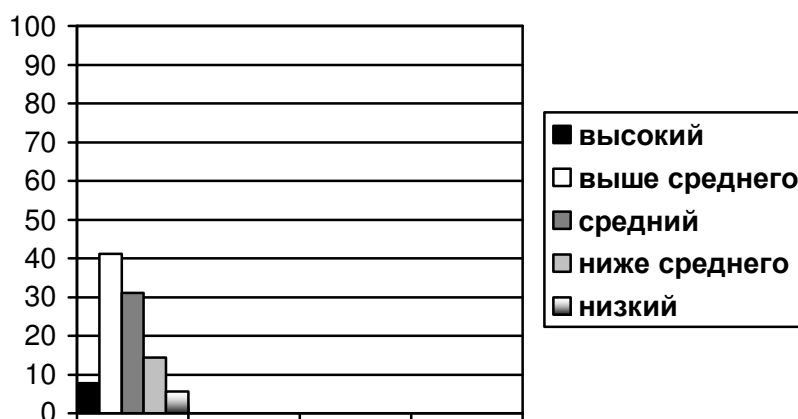


Рис. 1. Группы испытуемых по уровню сформированности личностной готовности, %

Максимальное количество баллов никто из испытуемых не набрал. У 7,8 % (7 человек) личностная готовность находится на **высоком уровне**. В целом это самая благоприятная группа студентов. Студенты проявляют высокую степень сочувствия ребенку и родителям, имеющих детей с выраженной умственной отсталостью. Менее сформированы такие компоненты личностной готовности, как признание инвалидов как личности и готовность к оказанию активной педагогической помощи. Например, на суждение о признании инвалидов как личности: «Мне кажется, что подростков с выраженной умственной отсталостью раздражает излишняя опека родителей, так же, как и обычных подростков», — студенты данной группы отвечали «Скорее всего, да» либо «Возможно». На суждение, направленное на изучение готовности к активной педагогической помощи: «Я готов

посещать дополнительные курсы, приобретать литературу, пособия, для работы с детьми, имеющими выраженную умственную отсталость, даже если это потребует материальных затрат», — студенты также отвечали «Скорее всего, да» либо «Возможно».

У 41,1 % студентов (37 человек) личностная готовность находится на уровне **выше среднего**. Относительно сформированы (но ниже, чем в предыдущей группе) такие компоненты, как сочувствие ребенку, имеющему выраженную степень умственной отсталости, сочувствие родителям, признание права на семью, на общение, обучение. Особенно низкие показатели по таким компонентам, как готовность к активной помощи и, в отличие от предыдущей группы, активной педагогической помощи, толерантность. Например, на суждение, направленное на изучение толерантности: «Постоянная неак-

куратность детей с выраженной умственной отсталостью вызывает у меня неприязнь», — студенты отвечали: «Скорее всего, да» или «Возможно».

У 31,1 % студентов (28 человек) личностная готовность находится на *среднем уровне*. В сравнении с предыдущим уровнем, недостаточно сформированы компоненты: признание инвалидов как личности, право на семью. Например, на такое суждение: «Горести и несчастья ребенка с выраженной умственной отсталостью не менее сильны, чем у здоровых людей, хотя причины их вызвавшие могут показаться неадекватными (разбитая чашка, сильно сладкий чай, потерянная пуговица)», — давали ответы: «Наверное, нет».

Более высокие показатели выявлены по компонентам: признание права ребенка на общение, обучение, сочувствие ребенку с умеренной и тяжелой умственной отсталостью. Например, на суждение: «Я сочувствую детям с выраженной умственной отсталостью, когда здоровые сверстники отказываются от общения с ними», — студенты отвечали: «Да, безусловно»; «Скорее всего, да».

У 14,4 % студентов (13 человек) личностная готовность находится на уровне *ниже среднего*. Показатели по всем компонентам низкие в сравнении с предыдущими уровнями. Недостаточно сформированы такие компоненты, как признание права ребенка на семью, готовность к активной и активной педагогической помощи. Напри-

мер, на суждение: «Я думаю, что оставить умственно отсталого ребенка в семье, несмотря на серьезные финансовые проблемы — это правильное решение», — студенты давали ответы: «Не знаю»; «Возможно»; «Скорее всего, да». Более низкие показатели по компоненту «сочувствие родителям». Например, на суждение: «Когда я вижу мать с ребенком, имеющим выраженную умственную отсталость, у меня сжимается сердце», — были ответы: «Наверное, нет»; «Возможно».

У 5,6 % студентов (5 человек) личностная готовность находится на *низком уровне*. Это самая малочисленная группа студентов, показатели по всем компонентам очень низкие. Особенно низкие баллы по компонентам: сочувствие ребенку, родителям, имеющим детей с умеренной и тяжелой степенью умственной отсталости, право на семью, общение, обучение, готовность к активной помощи и активной педагогической помощи. Например, на суждения по готовности к активной педагогической помощи: «При проведении логопедического массажа ребенку с выраженной умственной отсталостью мне было бы неприятно прикасаться к нему», — студенты давали ответы: «Скорее всего, да» и «Да, безусловно». Студенты, набравшие баллы соответствующие низкому уровню личностной готовности, практически не готовы к работе с детьми, имеющими умеренную и выраженную степень умственной отсталости. Мы полагаем, что данную группу

студентов нет смысла специально готовить для работы с данной категорией детей, так как не все логопеды будут работать с детьми, имеющими умеренную и тяжелую степень умственной отсталости. Соответственно их нецелесообразно включать в прохождение спецкурса, участие в волонтерской деятельности и педагогических экспедициях.

Сопоставив результаты по всем компонентам личностной готовности, можно сделать вывод о том, что:

1) наиболее сформированы такие компоненты, как сочувствие ребенку и родителям, имеющим детей с умеренной и выраженной степенью умственной отсталости, толерантность;

2) менее сформированы такие компоненты, как признание инвалидов как личности, признание их права на семью, общение, обуче-

ние, особенно готовность к оказанию активной помощи и активной педагогической помощи.

В рамках решения четвертой задачи нами изучен уровень эмпатии у студентов — будущих логопедов.

Для исследования эмпатии (способности к сопереживанию, умению поставить себя на место другого человека, способности к произвольной эмоциональной отзывчивости на переживания других людей) нами использовалось методика И.М. Юсупова «Диагностика уровня поликоммуникативной эмпатии» [1]. В опроснике 36 утверждений, по каждому из которых студент должен оценить, в какой мере он с ним согласен или не согласен, используя 6 вариантов ответов: «не знаю» (0б), «никогда или нет» (1б), «иногда» (2б), «часто» (3б), «почти всегда» (4б), «всегда или да» (5б).

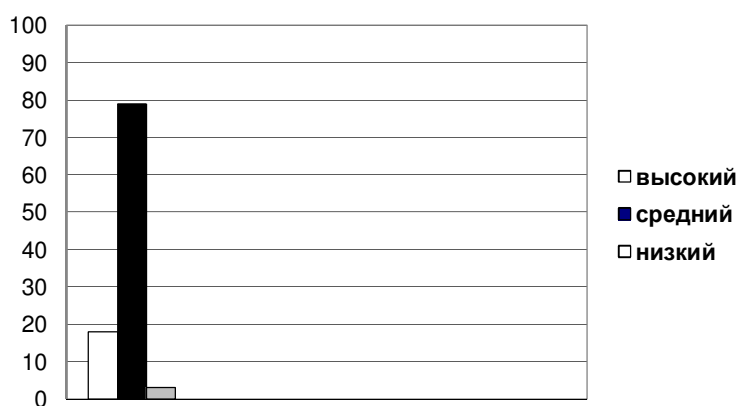


Рис. 2 Распределение испытуемых по уровню сформированности эмпатии, %

Как видно из гистограммы (рис. 2), наибольшее количество испытуемых оказалось на среднем уровне.

В целом показатели по уровню эмпатии у студентов — будущих логопедов средние и высокие. Около 78,9 % (71 человек) имеют средний уровень эмпатии. Это уровень эмпатии, присущий подавляющему большинству людей. Окружающие не могут назвать таких людей «толстокожими», но в то же время они не относятся к числу особо чувствительных лиц. В межличностных отношениях более склонны судить о других по их поступкам, чем доверять своим личным впечатлениям. Им не чужды эмоциональные проявления, но чаще держат их под самоконтролем. В общении внимательны, стараются понять больше, чем сказано словами, но при излишнем излиянии чувств собеседника теряют терпение. Предпочитают деликатно не высказывать свою точку зрения, не будучи уверенными, что она будет принята. При чтении художественных произведений и просмотре фильмов чаще следят за действием, чем за переживаниями героев. Затрудняются прогнозировать развитие отношений между людьми, поэтому их поступки порой оказываются для них неожиданными. Не отличаются раскованностью чувств, и это мешает им полноценно воспринимать людей.

Около 17,8 % (16 человек) имеют высокий уровень эмпатии. Они чувствительны к нуждам и проблемам окружающих, велико-

душны, склонны многое им прощать. С неподдельным интересом относятся к людям. Им нравится «читать» их лица и «заглядывать» в их будущее. Они эмоционально отзывчивы, общительны, быстро устанавливают контакты и находят общий язык. Дети тянутся очень охотно к таким людям. Окружающие ценят за душевность. Стараются не допускать конфликты и находить компромиссные решения. Хорошо переносят критику в свой адрес. В оценке событий больше доверяют своим чувствам и интуиции, чем аналитическим выводам. Предпочитают работать с людьми, нежели в одиночку. Постоянно нуждаются в социальном одобрении своих действий. При всех перечисленных качествах не всегда аккуратны в точной и кропотливой работе. Не стоит особого труда вывести их из равновесия.

Всего лишь 3,3 % (3 человека) набрали баллы соответствующие низкому уровню эмпатии. Наличие группы студентов с низким уровнем эмпатии является негативным фактором. Возникают сомнения в том, что они смогут установить правильные контакты с детьми, особенно имеющими проблемы в развитии. Этот уровень характеризуется затруднениями в установлении контактов с людьми, эмоциональные проявления в поступках окружающих подчас кажутся им непонятными и лишены смысла. Отдают предпочтение уединенным занятиям конкретным делом, а не работе с людьми. Сторонники точных формулировок и рацио-

нальных решений. Вероятно, у них мало друзей, а тех, кто есть, они ценят больше за деловые качества и ясный ум, чем за чуткость и отзывчивость. Случаются моменты, когда чувствуют свою отчужденность; окружающие не слишком жалуют своим вниманием. Но это исправимо, если раскрыть свой панцирь и пристальнее всматриваться в поведение своих близких и принимать их потребности как свои.

Для работы с детьми, имеющими умеренную и тяжелую степень умственной отсталости, желательно иметь более высокий уровень эмпатии, так как требуются терпение, эмоциональная отзывчивость, умение прогнозировать поступки и действия детей, имеющих умеренную и тяжелую степень умственной отсталости.

Эмпатия, безусловно, является важным качеством, но, на наш взгляд, не единственным условием личностной готовности к логопедической работе с детьми, имеющими умеренную и тяжелую умственную отсталость. Но данное предположение требует доказательств. Встает вопрос: какова взаимосвязь между уровнями сформированности эмпатии и личностной готовности?

При сопоставлении уровней сформированности эмпатии и личностной готовности нами отмечено, не всегда более высокие уровни эмпатии соответствовали более высоким уровням сформированности личностной готовности: некоторые студенты с высоким уровнем эмпатии пока-

зали уровни личностной готовности средний и ниже среднего.

С целью определения направления, силы и статистической значимости взаимосвязи между уровнями сформированности эмпатии и личностной готовности мы использовали метод ранговой корреляции Спирмена [4]. В результате статистической обработки между уровнем эмпатии и уровнем личностной готовности выявлена прямая взаимосвязь, но лишь средней силы и незначимая ($R_{\text{эмп}}=0,55$). Таким образом, чем выше уровень эмпатии, тем выше уровень личностной готовности. Но сила этой связи средняя, что подтверждает предположение о том, что довольно высокий уровень эмпатии не является единственным условием личностной готовности. Не каждый студент, имеющий высокий и средний уровень эмпатии, готов к работе с детьми, имеющими умеренную и тяжелую степень умственной отсталости.

В результате проведенного исследования изучены специфические особенности личностной готовности у студентов — будущих логопедов к работе с детьми, имеющими умеренную и выраженную степень умственной отсталости.

Реализован ряд задач:

1) вычленены компоненты личностной готовности студентов — будущих логопедов к работе с детьми, имеющими умеренную и тяжелую степень умственной отсталости: эмоциональная отзывчивость (сочувствие ребенку, сочувствие родителям, имеющим детей с

умственной отсталостью); толерантность; признание лиц с умеренной и тяжелой степенью умственной отсталости как личности; признание их прав на семью, на общение и обучение; готовность помочь (готовность к оказанию активной помощи, активной педагогической помощи);

2) разработана и апробирована анкета для исследования личностной готовности и отдельных ее компонентов у студентов — будущих логопедов к работе с детьми, имеющими умеренную и тяжелую умственную отсталость, включающая вопросы, направленные на изучение перечисленных выше компонентов;

3) изучена сформированность отдельных компонентов личностной готовности и личностную готовность в целом у студентов — будущих логопедов к работе с детьми, имеющими умеренную и тяжелую умственную отсталость. В целом студенты демонстрируют разные уровни личностной готовности, но наибольшее количество испытуемых оказались на уровнях выше среднего и среднем. Вместе с тем для работы с детьми, имеющими умеренную и тяжелую степень умственной отсталости, оптимальным является высокий уровень личностной готовности. Наиболее сформированы такие компоненты, как сочувствие ребенку и родителям, имеющим детей с умеренной и выраженной степенью умственной отсталости, толерантность. Менее сформированы: признание инвали-

дов как личности, признание их права на семью, общение, обучение. Самые низкие показатели по таким компонентам, как готовность к оказанию активной помощи и активной педагогической помощи;

4) изучен уровень эмпатии у студентов — будущих логопедов, большинство испытуемых оказались на среднем уровне;

5) между уровнем сформированности личностной готовности к работе с данной категорией детей и уровнем эмпатии у студентов — будущих логопедов выявлена прямая взаимозависимость, но лишь средней силы и статистически незначимая ($R_{\text{эмп}}=0,55$). Следовательно, высокий уровень эмпатии является значимым, но недостаточным условием для работы логопеда с детьми, имеющими умеренную и тяжелую умственную отсталость, необходима сформированность и других личностно значимых качеств.

Таким образом, в результате проведенного нами исследования выявлено, что личностная готовность студентов — будущих логопедов к работе с детьми, имеющими умеренную и тяжелую степень умственной отсталости, сформирована недостаточно. Мы предполагаем, что формирование компонентов личностной готовности возможно в процессе подготовки студентов — будущих логопедов в вузе через волонтерскую деятельность, спецкурс, педагогические экспедиции, научные (выездные) сессии.

Литература

1. Диагностика уровня поликоммуникативной эмпатии (И. М. Юсупов) // Социально-психологическая диагностика развития личности и малых групп / Н. П. Фетискин, В. В. Козлов, Г. М. Мануйлов. — М. : Изд-во Ин-та психотерапии, 2002. — С.153—156. — То же: Диагностика уровня поликоммуникативной эмпатии (И. М. Юсупов) // Диагностика эмоционально-нравственного развития // ред. и сост. И. Б. Дерманова. — СПб., 2002. — С. 114—118.
2. Маллер, А. Р. Воспитание, обучение и интеграция в общество детей с тяжелой интеллектуальной недостаточностью : программа курсов повышения квалификации / А. Р. Маллер. — М. : АПК и ППРО, 2005. — 28 с.
3. Маллер, А. Р. Социализация детей с выраженной умственной недостаточностью : практ. пособие / А. Р. Маллер. — М. : АПКиППРО, 2008. — 204 с.
4. Стеганцева, Т. А. Методы организации и проведения психолого-педагогического исследования : пособие для студ. и аспирантов / Т. А. Стеганцева, И. А. Аликин, А. А. Толмачев. — Красноярск : РИО КГПУ, 2001.
5. Яковлева, И. М. Профессионально-личностная готовность педагога к работе с детьми с ограниченными возможностями здоровья / И. М. Яковлева // Вестн. Моск. гос. обл. ун-та. — 2009. — № 4.