

Чепелева М.А.

Екатеринбург

ДОПОЛНИТЕЛЬНОЕ ОБРАЗОВАНИЕ ДЕТЕЙ ЗАКРЫТОГО ГОРОДА: ХАРАКТЕРИСТИКА, ТЕНДЕНЦИИ

Ключевые слова: дополнительное образование, доступность, востребованность направления дополнительного образования, закрытый город.

Аннотация. Анализ системы дополнительного образования закрытого города, сравнение ситуации с общероссийскими показателями позволяет увидеть возможности его развития. Своего рода компенсацией за сложности и неудобства, вызванные закрытостью от внешнего мира, служили неплохие, по советским меркам, условия жизни в закрытых городах. Социальная дистанция между жителями закрытого города субъективно оценивается как «небольшая», что увеличивает их солидарность, ощущение себя как особой группы. В таких городах всегда осуществлялось хорошее финансирование учреждений детского дополнительного образования, что позволяет до сих пор получать хорошие результаты в данной области. Общедоступность дополнительного образования закрытого города обеспечивается также небольшой территорией города. Кроме того, в городе представлены почти все возможные направления дополнительного образования.

Востребованность того или иного направления дополнительного образования определить сложно, поскольку все учреждения обязаны обучить то количество воспитанников, которое необходимо. Можно анализировать сохранность контингента. Планируется опросить родителей и воспитанников, изучив их ожидания от дополнительного образования и возможности их реализации.

Chepeleva M.A.

Yekaterinburg

ADDITIONAL EDUCATION OF CHILDREN CLOSED CITY: CHARACTERISTICS, TRENDS

Keywords: supplementary (additional) education of children , availability, demand for additional areas of education, a closed city.

Summary. Analysis of the system of children's supplementary education closed city, comparing the situation with nation- wide indicators allows us to see the possibility of its development. A sort of compensation for the inconvenience caused by the closure of the outside world, were quite good, by Soviet standards, the living conditions in the closed cities. The social distance between the residents of the closed city is estimated as "slight", which increases their solidarity. In such cities always carried out well-funded institutions of children's supplementary education, allowing still get good results in this area. Public availability of children's supplementary education provided by the closed city is also a small area of the city. The city disposes almost all possible areas of children's supplementary education.

The demand for a particular direction of children's supplementary education is difficult to determine, since all institutions are required to train a certain number of students. It is better to analyze the safety of the population. It is planned to interview parents and children learn about their expectations of additional education and opportunities for their realization.

В современном, стремительно изменяющемся мире все больше осознается значение образования как сферы культурной жизни, в которой не только сохраняются и воспроизводятся культурные идеалы и ценности, влияющие на установки и поведение личности, но и закладываются основы будущего. Иными словами, формируется тот значимый социокультурный опыт, который помогает как отдельной личности, так и социуму в целом быстро и эффективно решать стоящие перед ним задачи.

Дополнительное образование детей, являясь составной частью всей образовательной системы России, подчиняется общим законам и государственным требованиям, одно из которых – это ответственность учреждения за качество образовательных услуг лицам от 6-ти до 18-ти лет. Специфические условия дополнительного образования детей заключаются, прежде всего, в высокой степени вариативности, благодаря которой каждый может выбрать образовательное направление, отвечающее его интересам и склонностям, определить объем и темп освоения образовательной программы. Добровольно включаясь в образовательный процесс, ребенок и его родители тем самым доверяют педагогам свое самое ценное достояние – свободное время, надеясь, что результатом такой инвестиции станет эффективное удовлетворение комплекса образовательных потребностей развивающейся личности.

Современные особенности дополнительного образования – оказание платных услуг, возрастающая конкурен-

ция на рынке образовательных услуг – делают актуальными маркетинговые отношения и исследования [5]. Маркетинг в сфере образования имеет свои особенности – это, прежде всего, субъекты маркетинговых отношений и функции этих субъектов на рынке, сфера действия и объекты маркетинговых образовательных услуг, его целевая ориентация и проблемное содержание.

Как измерить степень удовлетворенности образовательной потребности потребителя услуг дополнительного образования, как определить, какие услуги наиболее востребованы, кто является потребителями услуг? Ответы на эти вопросы позволят проанализировать существующую систему дополнительного образования закрытого города, позволят сравнить ситуацию с общероссийскими показателями и увидеть возможности ее развития.

Невозможно анализировать образование как социальную составляющую в отрыве от существующих условий, тем более, когда город входит в систему закрытых административных образований. Создание закрытых городов имело место лишь в советский послевоенный период и предопределялось рядом причин. Во-первых, необходимостью обеспечения государственной безопасности посредством разработки и создания ядерного оружия как сдерживающего фактора начала третьей мировой войны. Во-вторых, формированием научного потенциала, необходимого для создания наукоемких производств, которые также способствовали сохранению экономической и по-

литической независимости советского государства. В-третьих, необходимостью сохранения в тайне сведений о производстве оружия массового поражения и создании новых технологий. В-четвертых, необходимостью компактного проживания населения, занятого на предприятиях, являющихся градообразующими, в целях более мобильного обеспечения нужд этих предприятий [7].

По своей функциональной структуре «закрытые города» принадлежали к городам нового типа, характерным для эпохи НТР [4]. Их основу составляли НИИ, КБ, опытные заводы, испытательные полигоны. Научный поиск, уникальные технические решения, позволившие выйти на передовые позиции в технологии производства, самое современное техническое оборудование и оснащение лабораторий, высококвалифицированные кадры ученых, инженеров и рабочих, спаянных многолетней совместной работой, способные выполнять самые сложные программы, – все это обуславливало исключительно высокий, чтобы не сказать выдающийся или уникальный, научно-технический и опытно-производственный потенциал закрытых городов, зачастую опережающий или во всяком случае не отстающий от западных аналогов. Нередко в закрытых городах размещались соответствующие их профилю высшие, а также средние специальные учебные заведения, что позволяло успешно решать кадровые вопросы. Это определяло и особенности структуры населения – высокий процент лиц с высшим образованием.

Все эти города находились на особом режимном положении, их «закрытость» была и остается отнюдь не метафорой, а физической реальностью. Их окружали и окружают контрольная (или

контрольно-следовая) и запретные зоны, а сам их периметр обнесен двойными-тройными ограждениями (в том числе из колючей проволоки), внутрь которых попасть можно только через контрольно-пропускные пункты. В географическом, не говоря уже об административном и практическом, смысле это создавало для жителей ситуацию изоляции, а сами города выключались из жизни окружающего региона.

Своего рода компенсацией за сложности и неудобства, вызванные закрытостью от внешнего мира, служили неплохие, по советским меркам, условия жизни в закрытых городах. Они строились по индивидуальным, специально разработанным планам и характеризовались четкой планировочной структурой и высоким уровнем благоустройства. В них не было типичного советского дисбаланса между производственной и жилой застройками (обычно разделенными санитарно-защитной зоной), как и между собственно жильем, сферой обслуживания и зелеными зонами отдыха, поддерживался повышенный уровень товарного снабжения, что, в условиях планово-распределительной системы и повсеместного дефицита, имело первостепенное значение.

Особенностью закрытых городов в физическом пространстве является существование материальных границ (забора) [2]. Эти границы становятся фреймом, который задает ограничения взаимодействия в пространстве и во времени. Характеризуя пространство закрытого города, важно отметить, что, во-первых, физические границы фактически являются пределами социального и экономического, культурного роста города. Во-вторых, сообщество закрытого города обладает определенным уровнем инте-

грации (солидарности) и отличительным статусом членства. Закрытый город – это, как правило, моногород, «25% экономически активного населения являются работниками, другая часть – бывшие работники, члены семей настоящих и бывших работников. В этих условиях складывается социальная общность, объединенная разнообразным кругом интересов, которая обладает мобилизационным потенциалом солидарности» [1]. Относительно постоянный состав населения, отсутствие в городе большого количества «случайных людей», как это происходит в больших городах, снимает проблему избыточности количества социальных контактов, характерного для жителей мегаполисов. Вследствие этого, даже случайные или сугубо ролевые социальные контакты оказываются более личными и эмоционально насыщенными, а социальная дистанция между жителями закрытого города субъективно оценивается как «небольшая», что увеличивает их солидарность, ощущение себя как особой группы, а своеобразным символом причастности к сообществу закрытого города становится зональный пропуск. В-третьих, закрытый город обладает определенной культурной системой. Анонимность как черта городского пространства имеет здесь значительно меньшую степень выраженности. Анонимность в больших городах поддерживается благодаря публичным пространствам. В-четвертых, в таких городах всегда осуществлялось хорошее финансирование учреждений детского дополнительного образования, что позволяет до сих пор получать хорошие результаты в данной области [2].

Со своей стороны, анализируя систему дополнительного образования закрытого города, мы попробуем соотнести общероссийские тенденции с нашей

городской ситуацией. Ниже будет представлен анализ деятельности, основанный на статистических отчетах учреждений дополнительного образования (далее УДО) за 2014 год.

На территории городского округа «Город Лесной» осуществляют свою педагогическую деятельность 8 УДО, все учреждения финансируются из местного бюджета. Часть учреждений является структурным подразделением Отдела культуры администрации городского округа «Город Лесной» – это «Детская хореографическая школа» (далее ДХШ), «Детская музыкальная школа» (далее ДМШ), «Детская школа искусств» (далее ДШИ). Спортивные школы города являются структурным подразделением Отдела по физической культуре, спорту и молодежной политике администрации городского округа «Город Лесной» – это Спортивная детская юношеская школа олимпийского резерва «Факел» (далее СДЮСШОР «Факел»), «ДЮСШ Единоборств», «Детская юношеская спортивная школа» (далее ДЮСШ). Два учреждения дополнительного образования являются структурным подразделением управления образования администрации городского округа «Город Лесной» – это «Центр детского творчества» (далее ЦДТ), «Детский (подростковый) центр» (далее ДПЦ).

Всего учреждения дополнительного образования города посещают 6541 человек в возрасте от 4-х до 18-ти лет. На диаграмме показана доля каждого учреждения дополнительного образования (Рис. 1). Наибольшая доля воспитанников в ЦДТ, СДЮСШОР «Факел» – 21% и 20% соответственно, наиболее низкая доля воспитанников в ДХШ и ДЮСШ Единоборств – 4% и 6% соответственно. Виды объединений и количество детей, занимающихся во всех учреждениях допол-

нительного образования города Лесного, представлены на рисунке 2.

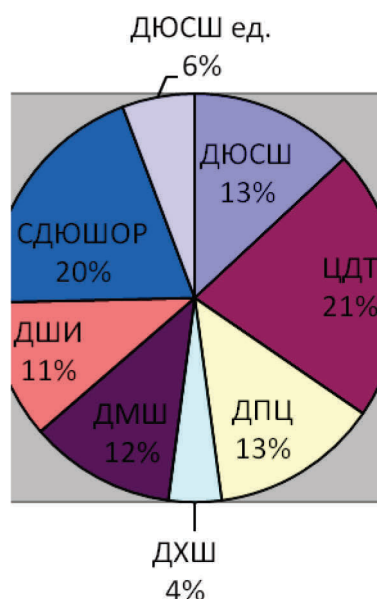


Рис. 1. Доля воспитанников УДОД

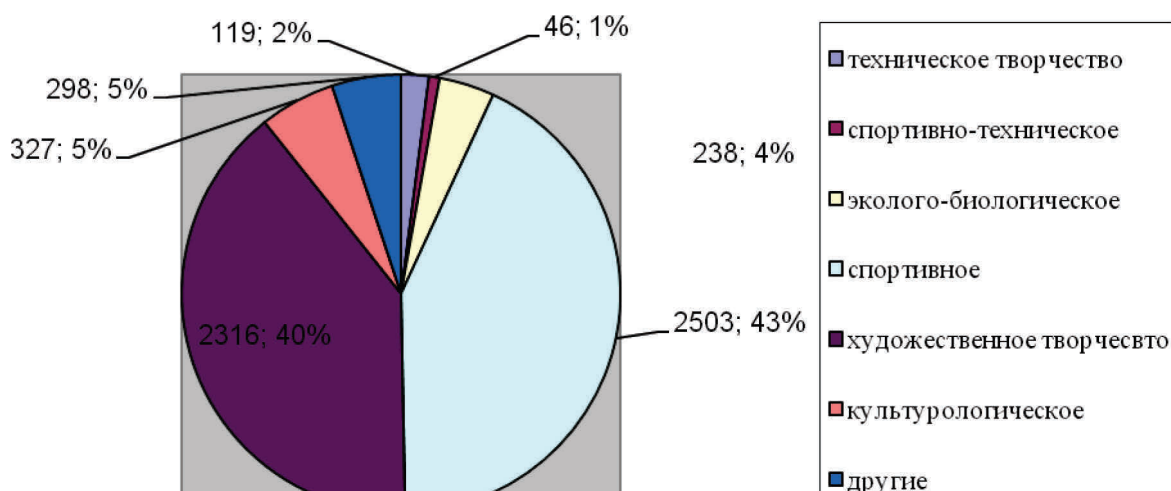


Рис. 2. Количество воспитанников в объединениях

Преобладают спортивная – 42% и художественная направленность – 40%. Такой большой процент дает наличие трех спортивных школ, в которых представлен значительный перечень видов спорта. Художественная направленность представлена художественной школой, дополнительно объединениями Центра

детского творчества, Детского подросткового центра, где используются совершенно разные методы и методики художественного образования. В результате образуется довольно широкое поле для выбора такой направленности.

Возрастная структура детей, посещающих такие объединения в закры-

том городе, только частично совпадает с всероссийской, мы использовали данные, полученные в результате соответствующего исследования контингента учащихся в учреждениях дополнительного образования¹. «Другой важный срез данных, характеризующих возрастную структуру получателей услуг дополнительного образования, – оценка доли детей соответствующего возраста в общей численности контингента. Результаты исследования свидетельствуют, что доля учащихся младшего школьного возраста в структуре контингента незначительно превышает долю детей подросткового возраста. В совокупности они составляют 65,1% от общей численности детей. Доля старшеклассников заметно меньше (15,3%) и незначительно превышает долю дошкольников (11,4%)» [3]. В нашем случае доля младшего школьного возраста **значительно** превышает долю подросткового возраста и в совокупности составляет 78% от общей численности детей. В ЗАТО ниже и доля старшеклассников – 11% по сравнению с всероссийскими показателями (15,3%)

По результатам всероссийского исследования в дополнительных образовательных учреждениях занимаются, главным образом, учащиеся начальной и средней (основной) школы: 33,3% и 31,8% – доля учащихся данных возрастов. Если сравнивать с ситуацией в ЗАТО – то здесь этот показатель **несколько другой**: 50% – доля младших школьников и 28% подростков. Это говорит о более целенаправленном поведении родителей, обеспечивающих своим детям вариативность дополнительного образования, поскольку в подростковом возрасте влияние родителей на выбор учреждения дополнительного образования минимален. Другими словами, в закрытом городе родительская общественность младших школьников более озадачена получением дополнительного образования их детьми, нежели в обычных городах, что подтверждается результатами общероссийского исследования.

Еще одна причина – общедоступность дополнительного образования закрытого города, отсутствие родительской платы за получение такого образования.

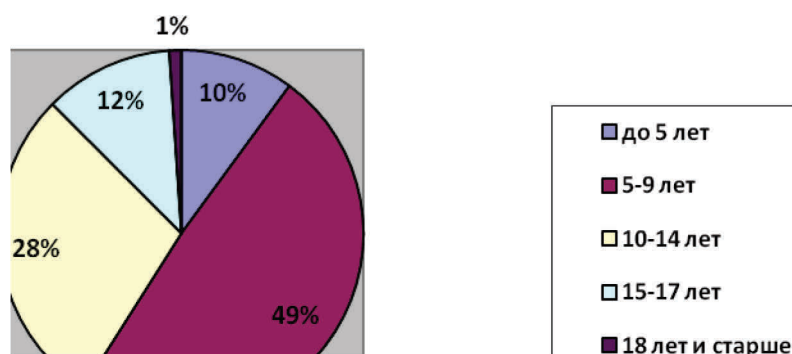


Рис. 3. Возрастной ценз воспитанников

¹Анализируются результаты опроса руководителей УДОД, проведенного в учреждениях дополнительного образования детей (101 – государственные, 254 – муниципальные, и 35 негосударственных), представляющих различные ведомства (образование, культура, спорт) в различных по типу поселений (Москва, города с населением свыше 1 млн человек, с населением от 100 тыс. до 1 млн. человек, до 100 тыс. человек). Социологическое исследование контингента учащихся в учреждениях дополнительного образования осуществлено в рамках Программы фундаментальных исследований НИУ ВШЭ в 2012 году.

Специфику дополнительного образования в закрытом городе можно определить в следующем: шаговая доступность учреждений дополнительного образования. Это обеспечивается, во-первых, небольшой территорией города, во-вторых, возможностью «без страха» школьникам возвращаться вечером домой по причине закрытости городского округа.

Кроме того, в городе представлены почти все возможные направления дополнительного образования: научно-техническое, физкультурно-спортивное, художественно-эстетическое, естественнонаучное, эколого-биологическое, военно-патриотическое, социально-педагогическое, культурологическое. Другими словами, практически любой родительский запрос может быть реализован. Безусловно, это особенность малого закрытого города. Дополнительное образование

детей является ценностью для родителей, тем более, когда есть возможность реализации такой ценностной ориентации.

По данным Министерства образования и науки РФ, более 90% учреждений ДО являются муниципальными и не имеют достаточного финансирования. Муниципалитеты, в свою очередь, стараются решить проблему «недофинансирования» за счет родителей [6]. К сожалению, не всегда объединение двух минусов дает плюс: полумеры государства вкупе с полумерами муниципалитета и родителей не дают положительного эффекта. Средств родителей все равно не достаточно на улучшение материально-технической базы, особенно в таких направленностях, как техническое творчество. Проблема получения внебюджетных средств стоит и перед УДО г. Лесной. В настоящее время финансирование довольно скромное, об этом говорит значительная доля внебюджетных источников (Рис. 4).

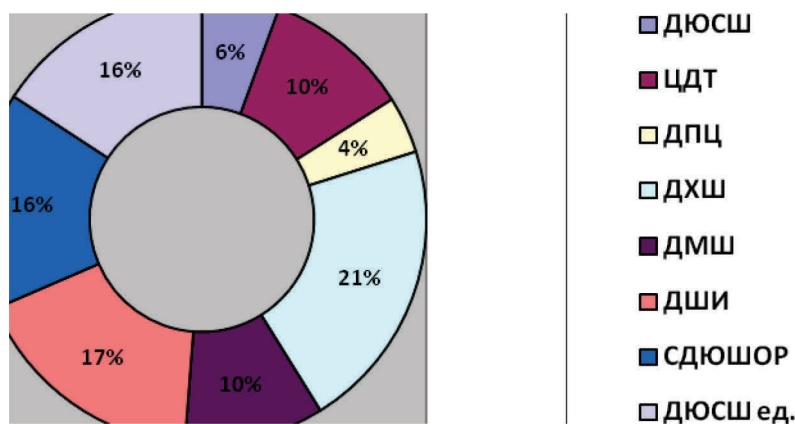


Рис. 4. Доля внебюджетного финансирования от доли внебюджетного финансирования

Наибольшая доля привлечения внебюджетных средств в СДЮШОР «Факел», ДХШ. Наименьшая доля – ДПЦ. Из

таблицы 1 видно, что существенная часть внебюджетных средств состоит из благотворительной помощи и платных обра-

зовательных услуг. В данных учреждениях существует правило – родительский взнос в виде благотворительной помощи. СДЮШОР «Факел» – лидер в данном направлении по причине наибольшего количества воспитанников. Однако следует отметить и значительную долю платных образовательных услуг. В данном случае будет интересным посмотреть распределение по видам внебюджетного финансирования. Большая доля внебюджетных средств состоит из дохо-

дов от платных образовательных услуг – 37,6% от всей внебюджетной деятельности, наименьшая доля – 1,7% от производственной деятельности. Остаток денежных средств – это внебюджетные средства учреждения, заработанные и не потраченные в прошлом календарном году. В перспективе возможно увеличение доли платных услуг в ДО закрытого города, что может привести к сокращению количества детей, занимающихся в таких учреждениях.

Таблица 1

Виды внебюджетного финансирования учреждений дополнительного образования городского округа «Город Лесной», тыс. руб.

	ДЮСШ	ЦДТ	ДПЦ	ДХШ	ДМШ	ДШИ	СДЮ-ШОР	ДЮСШ ед.	всего	%
Остаток денежных средств	97	56	71	92	17	17		16	366	1,8
Платные образовательные услуги	670	1331	158	1774	791	1441		1552	7717	37,6
Производственная деятельность				353					353	1,7
Благотворительная деятельность	158	603	186	569	132	985	4515	190	7338	35,8
Другие			15		2432		2209		4656	22,7
Итого	925	1990	430	2788	2272	2443	6724	1758	20430	

Общая тенденция дополнительного образования подтверждается и на территории закрытого города – увеличение доли детей в дополнительном образовании в возрасте от 5-ти до 9-ти лет, снижение доли школьников среднего звена и старшего школьного возраста. Это общероссийская проблема: трудно увлечь старших школьников дополнительным образованием, за исключением предметной деятельности. На реализацию данной задачи направлены усилия

всех УДО. Здесь необходимо думать о смене форм работы, видов деятельности, создания так называемой системы детского самоуправления учреждением дополнительного образования.

В условиях увеличения необходимости привлечения внебюджетных средств требуется измерение удовлетворенности услугами дополнительного образования. Основная задача – соотнести удовлетворенность с качеством дополнительного образования. Выделить крите-

рии оценки, значимые для самих школьников и их родителей, поскольку качество дополнительного образования нельзя оценивать только победами и достижениями учащихся. Высокие достижения есть только у небольшого процента воспитанников, посещающих УДО. Основная масса воспитанников, по всей видимости, реализует другие потребности в дополнительном образовании. Это может быть проведение досуга, личностное развитие, получение знаний, умений, навыков и т.д.

Говорить о востребованности того

или иного направления УДО тоже сложно, поскольку все учреждения выполняют муниципальное задание и обязаны обучить то количество воспитанников, которое необходимо. Здесь можно анализировать сохранность контингента, то есть количество воспитанников, которые пришли заниматься на следующий год. Планируется опросить родителей и воспитанников, изучив их ожидания от дополнительного образования и возможности их реализации. Другими словами, сравнить, что хотят получить родители – заказчики, что они получают в реальности.

Библиографический список

1. Баразгова, Е.С. Социально-территориальная общность: изменчивость в развитии / Е.С. Баразгова, М.Н. Вандышев, Л.С. Лихачева. – Екатеринбург, 2012.
2. Веселкова, Н.В. Практика жизнеобеспечения населения моногородов: между прошлым и будущим / Н.В. Веселкова, М.Н. Вандышев, Е.В. Прямикова // Развитие городов в условиях глобализации : сб. науч. тр. в честь юбилея засл. деятеля науки РФ, д-ра геогр. наук, проф. Е.Г. Анимиды; М-во образования и науки РФ, Урал. гос. экон. ун-т. – Екатеринбург : Изд-во Урал. гос. экон. ун-та, 2012. – С. 113–118.
3. Данилова, А.В. Особенности социального пространства закрытого города [Электронный ресурс] / А.В. Данилова. URL: http://lomonosovmsu.ru/archive/Lomonosov_2013/2260/24320_7fd0.pdf.
4. Куприянов, Б.В.; Косарецкий, С.Г. Социологическое исследование контингента учащихся в учреждениях дополнительного образования // Социология образования. – 2014. – № 2. – С. 90–99.
5. Лапшо, Г.М.; Полян, П.М. Архипелаг «ЗАТО» / Г.М. Лапшо, П.М. Полян // Социологические исследования. – 1998. – № 2. – С. 43–48.
6. Лаптев, В.М. Социолого-управленческий анализ системы дополнительного образования / В.М. Лаптев // Вестник Челябинского Государственного университета. – 2008. – № 11 (112).
7. Павлов, А.В. Дополнительное образование детей в изменяющемся мире: перспективы развития востребованности, привлекательности, результативности : мат-лы Междунар. науч.-практич. конференции. В 2-х ч. Ч. 1 / Челябинск – Москва / под ред. А.В. Кислякова, А.В. Щербакова. – Челябинск : ЧИППКРО, 2013. – 340 с.
8. Худякова, И.В. Правовое положение закрытых административно-территориальных образований : дис. ... канд. юрид. наук. – Казань, 2003.

Статью рекомендует канд. социол. наук, доцент Шалагина Е.В.