

УДК 37.018.1:37.048.45
ББК 4490.53=Ю957.65

ГСНТИ 16.21.27

Код ВАК 13.00.02; 19.00.13

Коньшина Татьяна Михайловна,

соискатель, кафедра возрастной психологии, факультет психологии, Московский государственный университет имени М. В. Ломоносова; 117312, г. Москва, пр-т боления Октября, д. 19, к. 79; e-mail: konshtan@gmail.com

Садовникова Татьяна Юрьевна,

кандидат психологических наук, доцент, кафедра возрастной психологии, факультет психологии, Московский государственный университет имени М. В. Ломоносова; 125009, г. Москва, ул. Моховая, д. 9, стр. 11; e-mail: tatsadov@yandex.ru

**ПРИВЯЗАННОСТЬ К МАТЕРИ И ИДЕНТИЧНОСТЬ СТАРШИХ ПОДРОСТКОВ
В СФЕРЕ ПРОФЕССИОНАЛЬНОГО САМООПРЕДЕЛЕНИЯ**

КЛЮЧЕВЫЕ СЛОВА: привязанность; старший подростковый возраст; профессиональное самоопределение; профессиональная идентичность; мать.

АННОТАЦИЯ. Статья посвящена исследованию особенностей становления профессиональной идентичности старших подростков в связи с типом привязанности к матери. Актуальность темы обусловлена усложнением социальной ситуации развития подростков, возрастающей значимостью построения личной профессиональной перспективы, необходимостью раннего принятия решения в сфере предварительного профессионального самоопределения на фоне недостаточного уровня личностной автономии старших подростков и необходимостью привлечения семейных ресурсов для принятия этого решения. В исследовании приняли участие 283 старших подростка, учащихся 9-11 классов среднеобразовательных школ г. Москвы. Среди опрошенных юношей и девушек преобладают статусы профессиональной идентичности, соответствующие возрастным нормам – сформированная профессиональная идентичность и мораторий (кризис выбора профессиональной идентичности). Были выявлены различия между особенностями становления профессиональной идентичности современных старших подростков – исследование 2015 года – и старших подростков, участников исследования 2004 года. Выявлена связь типа привязанности к матери и особенностей построения профессиональной идентичности среди старших подростков: согласно полученным данным, более «здоровому» типу привязанности к матери (надежный тип привязанности к матери) соответствует более здоровый статус профессиональной идентичности старших подростков. Обсуждается динамика становления профессиональной идентичности в старшем подростковом возрасте.

Kon'shina Tatiana Mikhailovna,

Post-graduate Student of Department of Developmental Psychology, Faculty of Psychology, Lomonosov Moscow State University, Moscow.

Sadovnikova Tatiana Yur'evna,

Candidate of Psychology, Associate Professor of Department of Developmental Psychology, Faculty of Psychology, Lomonosov Moscow State University, Moscow.

ATTACHMENT TO MOTHER AND VOCATIONAL IDENTITY OF ADOLESCENTS

KEYWORDS: attachment; adolescence; professional self-determination; vocational identity; mother.

ABSTRACT. The article is devoted to the research of vocational identity of adolescents with different types of attachment to mother. The urgency of this topic is confirmed by the increasing complexity of the social situation of adolescents, increasing importance of personal professional perspective formation, the need of making an early decision in the pre-professional self-determination within the context of insufficient level of personal autonomy of adolescents and the need to involve family resources to make this decision. 283 adolescents, high school students of 9-11 grades, were tested in the experiment. The average statuses of professional identity of the adolescents correspond to the age standards – formed professional identity and the moratorium (professional identity crisis of choice). Differences were found between the characteristics of the formation of professional identity of today's adolescents (research was held in 2015) and adolescents, participants of the research in 2004. The interrelation of the type of attachment to the mother and the features of the construction of professional identity among adolescents was revealed: according to the data obtained in the research, a "healthy" type of attachment to mother (secure type of attachment to mother) corresponds to a healthy status of the professional identity of the adolescents. The article discusses the dynamics of the formation of professional identity among adolescents.

Современное российское общество характеризуется стремительной динамикой социальных трансформаций, важными характеристиками которых можно считать вариативность, множественность, противоречивость и малую предсказуемость [3]. Проблема самоопределения подростка в различных сферах его жизнедеятельности связана как с психологическими особенностями

данного возрастного периода развития, который традиционно характеризуется как переломный, критический (Л. И. Божович, Л. С. Выготский, Э. Эрикссон, Д. Б. Эльконин), так и с особенностями современного детства, его кризисом, значительным отличием социальной ситуации развития (ССР) современных подростков по сравнению с ССР их сверстников в относительно

недавние периоды времени 90-х и нулевых (А. А. Реан, В. С. Собкин, Д. И. Фельдштейн, К. Н. Поливанова, А. Л. Венгер, О. А. Карбанова, Т. Д. Марцинковская, Е. М. Дубовская и др.).

Центральными новообразованиями старшего подросткового возраста (15-17 лет) являются новый уровень самосознания, поиск идентичности, развитие нравственно-ценностных ориентаций, возможность формирования автономной морали на основе нового уровня интеллектуального развития, развития рефлексии, построение жизненных планов во временной перспективе (Л. С. Выготский, Л. И. Божович, Ж. Пиаже).

Данные эмпирических исследований начала 2000-х свидетельствуют об усложнении ССР подростков [12], удлинении периода детства, инфантильности как распространенной черте представителей современной молодежи (Д. И. Фельдштейн, 2008), необходимости выявления механизмов развития ребенка в условиях «нового детства» [11]. В когорте современных подростков и юношей существуют группы, отличающиеся уровнем автономии личности, их представлениями о свободе и ответственности, особенностями сепарации от родительской семьи, карьерными устремлениями, типом ориентации на личную инициативу и успех и т. д. [5; 8; 14; 15].

Ведущая деятельность старшего подросткового возраста – учебно-профессиональная деятельность, направленная на овладение системой научных понятий в контексте предварительного профессионального самоопределения (Д. Б. Эльконин, Е. А. Климов).

В недавнем исследовании О. В. Кузнецовой (2011) показано, что одним из важных аспектов предварительного профессионального самоопределения является построение подростком протяженной временной перспективы. По мнению Н. Н. Толстых (2007), подростки 90-х годов отличаются от сверстников предыдущих поколений углублением временной перспективы, более выраженным отношением к будущему. В работах Л. С. Выготского показано, что в подростковом возрасте впервые осознается возникновение жизненного плана, это отражает становление мировоззрения и оформления личности.

В современном российском обществе растет значимость построения подростком личной профессиональной перспективы (ЛПП) [13]. ЛПП в концепции Н. С. Пряжникова объединяет в себе ряд компонентов: ориентировку в социально-экономической ситуации, планирование, ценностный и смысловой аспекты реализации жизненных

планов, выбор ближних и дальних целей и целеполагание в сфере предварительного профессионального самоопределения, самооценку профессиональных качеств.

Построение ЛПП связано с формированием профессиональной идентичности (ПИ), которая в современной психологии понимается как структурный компонент личностной и социальной идентичности (В. Р. Орестова), как продукт профессионального самоопределения личности, репрезентуемый через образ «Я» (Л. Б. Шнейдер, О. А. Тихомандрицкая, Е. П. Белинская). В работах А. А. Азбель (2004), методу которой мы использовали в нашем исследовании, ПИ определяется как отождествление себя с определенной профессиональной группой людей, принятие ее целей и ценностей, осознание себя членом этой группы.

Задача предварительного профессионального самоопределения, традиционно рассматриваемая в отечественной психологии как задача развития (Р. Хевигхерст) старшего подросткового возраста, приобретает на современном этапе развития российского общества качественно новые особенности. После принятия Закона РФ «Об образовании в Российской Федерации» (2012) у подростков появилась объективная необходимость более раннего принятия решения о профиле обучения, как правило, связанного с областью возможных профессиональных планов, о наборе экзаменов ЕГЭ, ОГЭ, к успешной сдаче которых необходимо готовиться учащемуся.

Решение о деятельности старшего подростка в сфере построения ЛПП, как правило, является «семейным», поскольку требует ресурсов семьи подростка (Н. С. Пряжников). Объективная необходимость совместности планирования и реализации ЛПП подростка определяется недостаточным уровнем автономии подростка, который, как правило, в значительной степени зависит от родителей эмоционально, экономически и т. д. Процесс становления личностной автономии в подростковом возрасте, сепарация подростка от родителей – это длительный и сложный процесс, опосредованный характером детско-родительских отношений [8; 12]. Детско-родительские отношения влияют на отношения подростка к окружающему миру, к людям и к общению с ними, а также к той деятельности, которой он занимается. В современных исследованиях отражается роль матери как основного воспитателя ребенка [5; 6; 9]. При этом, как справедливо указывает Н. Н. Васягина, одним из ключевых показателей детско-родительских отношений является привязанность к матери. В раннем возрасте привязан-

занность формируется как устойчивая и строго индивидуальная эмоциональная связь, побуждающая ребенка находиться рядом или искать близости к матери в ситуации стресса для избавления от тревоги и получения чувства защищенности (Дж. Боулби). Формирование и разрушение эмоциональной связи с матерью как с главным воспитателем играет важную роль в становлении личности ребенка, формировании образа «Я», самосознания и сохраняет это влияние во взрослом возрасте [2; 7]. Тип привязанности к матери влияет на развитие межличностных отношений (K. Bartholomew, L. M. Horowitz, 1991), аспекты познавательного развития (T. Jacobsen, 1993), формирование механизмов саморегуляции (M. Mikulincer, 2006).

Влияние родительской семьи старшеклассника и особенностей детско-родительских отношений на профессиональное самоопределение старшего подростка является общепризнанным и привлекает внимание многих исследователей (А. А. Емекеев, Е. Г. Силяева, S. Wright, K. Perrone, R. Palos, R. Drobot). Однако роль привязанности к матери в формировании предварительного профессионального самоопределения на российской выборке представляется малоизученной.

Целью нашего исследования является изучение особенностей становления профессиональной идентичности старших подростков в связи с типом привязанности к матери.

В исследовании приняли участие 283 старших подростка, учащихся 9-11 классов среднеобразовательных школ г. Москвы (всего было опрошено 286 старших подростков, но часть из них не ответили на вопросы о привязанности к матери, и эти результаты не учтены в исследовании). Возраст испытуемых – от 14 до 18 лет. Гендерный состав выборки – 161 юноша (57%) и 122 девушки (43%).

Были использованы следующие методики.

1. Методика выявления особенностей привязанности подростков к матери М. В. Яремчук, разработанная и апробированная в диссертационном исследовании, выполненном под руководством О. А. Карabanовой [15] в адаптации Г. В. Бурменской, О. В. Алмазовой [2]. Опросник включает 11 троек высказываний, соответствующих трем классическим типам привязанности (надежный, амбивалентный, избегаю-

щий). На основании выборов испытуемого делается вывод о преобладающем типе привязанности в отношениях с матерью.

2. Методика изучения статусов профессиональной идентичности (ПИ) старших подростков А. А. Азбель, разработанная и апробированная в диссертационном исследовании, выполненном под руководством А. А. Алексеева [1]. Опросник включает 20 высказываний, подразумевающих один из четырех вариантов ответов. Выбранные старшеклассником ответы позволяют оценить степень выраженности каждого из четырех статусов профессиональной идентичности для каждого испытуемого (в представленных результатах кодировка следующая: 0 – статус ПИ не выражен; 1 – выраженность статуса ПИ ниже среднего; 2 – средняя степень выраженности статуса ПИ; 3 – выраженность статуса ПИ выше среднего; 4 – статус ПИ ярко выражен). На основании выборов испытуемого делается вывод о преобладающем статусе ПИ старшего подростка.

А. А. Азбель выделяет четыре **статуса** профессиональной идентичности (ПИ) – этапы, на которых человек находится в процессе профессионального самоопределения.

• **Неопределенная профессиональная идентичность** – выбор жизненного пути не сделан, четкие представления о карьере отсутствуют, но человек даже и не ставит перед собой такую проблему.

• **Навязанная профессиональная идентичность** – человек имеет сформированные представления о своем профессиональном будущем, но они навязаны извне (например, родителями) и не являются результатом самостоятельного выбора.

• **Мораторий (кризис выбора) профессиональной идентичности** – человек осознает проблему выбора профессии и находится в процессе ее решения, но наиболее подходящий вариант еще не определен.

• **Сформированная профессиональная идентичность** – профессиональные планы определены, что стало результатом осмысленного самостоятельного решения [1].

Результаты

На первом этапе анализа мы сопоставили полученные результаты с данными, описанными А. А. Азбель в диссертационном исследовании (см. табл. 1).

Средние показатели выраженности статусов ПИ среди старшеклассников (9-11 классы) (данное исследование-2015, исследование А. А.Азбель, 2004)

Статус ПИ		Неопределенная	Навязанная	Мораторий	Сформированная
Общий средний показатель (наши данные, 2015)	9 кл.	3,41	1,77*	12,27	7,51**
	10 кл.	3,28	1,89*	12,44	7,51*
	11 кл.	2,62	1,21*	11,07	10,00***
Общий средний показатель (данные А. А. Азбель, 2004)	9 кл.	2,70	2,39*	14,17***	5,70
	10 кл.	2,69	1,55*	14,82	5,89***
	11 кл.	2,49	1,02*	9,12***	12,83***

Единицы измерения показателей – баллы (шкала от 0 до 25); * – уровень значимости $P < 0,05$; ** – уровень знач. $P < 0,01$; *** – уровень знач. $P < 0,001$.

В данной таблице представлены сырые баллы, полученные при обработке ответов испытуемых на вопросы методики А. А. Азбель. В таблице 1 мы приводим данные нашего исследования и данные исследования А. А. Азбель 2004 года. Для каждого из статусов профессиональной идентичности (ПИ) автором методики выделены разные диапазоны баллов для критериев оценки выраженности статуса ПИ. Поэтому в данной таблице мы сравниваем лишь возрастные различия в рамках каждого из статусов ПИ, а выраженность каждого из статусов ПИ описана на следующих этапах анализа.

Значимость различий общего среднего показателя статуса ПИ дана для попарных сравнений средних баллов учеников 9 и 10, 10 и 11 классов.

Были выявлены значимые различия между общими средними показателями девятиклассников и одиннадцатиклассников ($M-U$, $p=0,003$), а также значимые различия между общими средними показателями десятиклассников и одиннадцатиклассников ($M-U$, $p=0,011$) для статуса *сформированной* ПИ. Общий средний показатель статуса *сформированной* ПИ увеличивается от 9 к 11 классу. Общий средний показатель статуса *моратория* ПИ снижается от 9 к 11 классу. Такие данные можно объяснить тем, что к окончанию школы старшему подростку необходимо осуществить ориентировку в сфере своих профессиональных интересов (по крайней мере, определить профиль вуза – технический или гуманитарный, например, и/или специальности обучения в вузе или ссузе). Выбор влияет на набор экзаменов для ЕГЭ.

Общий средний показатель статуса *навязанной* ПИ статистически значимо уменьшается от девятого класса к десятому классу ($M-U$, $p=0,048$) и от десятого класса к одиннадцатому классу ($M-U$, $p=0,043$). Это может означать, что склонность подростков к принятию внешних профессиональ-

ных целей и интересов по мере приближения к выпуску из школы снижается.

Мы можем заметить, что общий средний показатель *неопределенной* ПИ снижается от девятого класса к десятому классу и от десятого класса к одиннадцатому классу соответственно, хотя значимых различий нет. Можно предположить, что по мере приближения к выпуску из школы у старших подростков расширяется ориентировка в сфере профессионального выбора.

Сопоставим полученные результаты с данными, описанными А. А. Азбель [1]. В целом, основные тенденции формирования статусов ПИ в старшем подростковом возрасте, выявленные в исследовании А. А. Азбель (2004), и представленные в данной статье результаты нашего исследования (2015) сходны: отметим увеличение общего среднего показателя статуса *сформированной* ПИ среди одиннадцатиклассников, снижение показателей статуса *навязанной* ПИ.

По сравнению с результатами А. А. Азбель в нашем исследовании меньше значимых различий между общими средними показателями четырех статусов ПИ (так, среди современных старших подростков – наших испытуемых – не было обнаружено значимых различий в статусе *моратория* ПИ) в группах разных классов. Мы проводим сравнение показателей ПИ старших подростков из разных параллелей классов, т. к. построение ЛПП в значительной степени детерминировано организацией образовательного процесса в российских школах.

Такие расхождения можно объяснить изменениями социальной ситуации развития современных подростков (например, тенденциями изменения общения с родителями в сторону выхолащивания, распространенный утилитаризм общения), разрыв между поколениями, быстрые социальные изменения, что затрудняет ориентировку в мире профессий, трудность построения образа мира [4], взаимное недопонимание родителей и подро-

стков по вопросам, касающимся ценностей, потребностей и целей [10].

Важным фактором, по нашему мнению, является и изменение порядка подготовки к сдаче экзаменов, завершающих школьное обучение, по сравнению с 2004 годом. С появлением ЕГЭ и ГИА в современной системе образования РФ уже с начальной школы учеников готовят к сдаче этих экзаменов. Таким образом, к девятому классу подросток уже должен иметь представление о том, в какой области знания он собирается получать профессиональное образование и, соответственно, к каким экзаменам ему необходимо готовиться. Очевидно, что кардинальное изменение планов относительно сферы будущей профессии на этапе предварительного выбора набора необходимых экзаменов для ЕГЭ, например, в 10 классе, снижает шансы учащегося получить высокие баллы по ЕГЭ. А баллы экзамена ЕГЭ определяющим образом влияют на выбор конкретного вуза (ссуза) и/или специальности. Ситуация перевыбора после 9-го класса наблюдается реже среди учащихся 9-11 классов в нашем исследовании 2015 г. по сравнению с исследованием А. А. Азбель, выполненным в 2004 году (в нашем исследовании меньше значимых различий при переходе от 9 к 10 и от 10 к 11 классу). Такой результат представляется закономерным.

Перейдем ко **второму этапу анализа результатов**. В соответствии с правилами обработки данных по методике, разработанной А. А. Азбель [1], для каждого подростка мы выделили ведущий статус ПИ (имеющий наибольшую степень выраженности). Напомним, что каждому статусу мы присвоили одну из пяти степеней выраженности: от 0 – «статус не выражен» до 4 – «ярко выраженный статус». У каждого из подростков есть та или иная степень выраженности каждого из четырех статусов.

Значительная часть обследованных подростков (41,6 %), согласно результатам, полученным с помощью методики А. А. Азбель, характеризуется ведущим статусом *сформированной* ПИ. Юноши и девушки сообщают о том, что они готовы совершить осознанный выбор дальнейшего профессионального развития или уже его совершили. У этих учащихся присутствует уверенность в правильности принятого решения об их профессиональном будущем. Этим статусом обладают те юноши и девушки, которые прошли через «кризис выбора» (Дж. Марсия) и самостоятельно сформировали систему знаний о своих профессиональных

предпочтениях, способностях, ценностях и жизненных убеждениях.

Примерно третьей части выборки (35,3 %) был присвоен ведущий статус *моратория* ПИ по методике А. А. Азбель. Этот статус характерен для подростков, которые находятся в состоянии кризиса профессиональной идентичности и активно пытаются разрешить его, пробуя и исследуя различные альтернативные варианты профессионального развития.

Подростков, характеризующихся ведущим статусом *неопределенной* ПИ, в обследованной выборке 2,4 %, а подростки с ведущим статусом *навязанной* ПИ в нашей выборке не обнаружены.

Обратим внимание на подростков, характеризующихся *смешанным* статусом ПИ – это значит, что ведущего статуса ПИ (с выраженностью выше среднего) у данной группы выявлено не было. К группе старших подростков со смешанным статусом ПИ мы отнесли 20,6 % испытуемых, т. е. примерно пятую часть обследованной выборки старших подростков

Рассмотрим динамику показателей статусов ПИ в старшем подростковом возрасте от девятого к одиннадцатому классу (рис. 1).

Можно заметить, что преобладающим статусом среди одиннадцатиклассников стала *сформированная* ПИ. Среди учащихся девятых и десятых классов наиболее выражен такой ведущий статус, как *мораторий* ПИ. Такие данные наглядно иллюстрируют переход от кризиса выбора к сформированности и определенности в сфере профессиональной идентичности у старших подростков.

Статус *навязанной* ПИ в обследованной выборке старшеклассников не выявлен, что свидетельствует об отвержении старшими подростками «внешних», предложенных, например, родителями, сверстниками профессиональных целей и интересов или, возможно, о том, что принятие этих целей не рефлексируется, остается неосознанным.

Небольшое количество обследованных старшеклассников (2,4 %) характеризуется статусом *неопределенной* ПИ. В целом мы можем видеть, что статусы ПИ большинства наших испытуемых адекватны возрастным задачам развития, т. е. относятся к более адекватной стадии формирования профессиональной идентичности (Х. Ремшмидт).

В результате теоретического анализа литературы по проблеме исследования мы предположили, что существует связь между статусом профессиональной идентичности и характером привязанности к матери старших подростков.

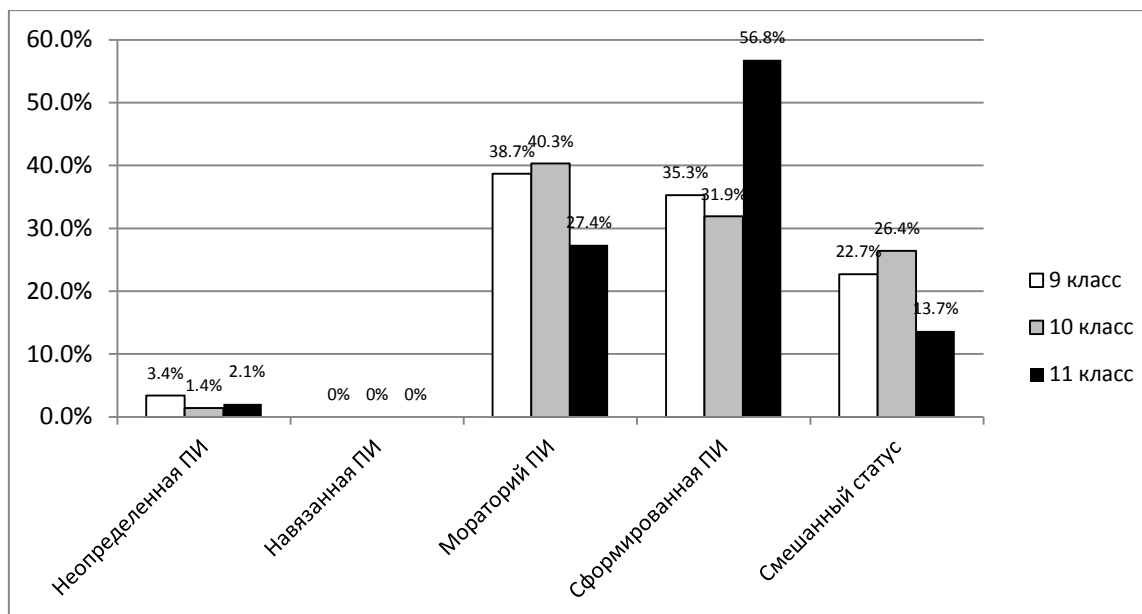


Рис. 1. Динамика ведущих показателей статусов ПИ в старшем подростковом возрасте

На третьем этапе анализа мы обратились к данным, полученным с помощью методики М. В. Яремчук, направленной на изучение особенностей привязанности старших подростков к матери (использован вариант адаптации Г. В. Бурменской, О. В. Алмазовой (2015)).

Как было указано выше, данные не всех подростков, принявших участие в исследовании, вошли в окончательную выборку. Трое испытуемых из нашей выборки отказались заполнять опросник о привязанности к матери.

Надежной привязанностью, согласно полученным данным, обладает 181 человек (64,7 %) из 283 старших подростков – участников исследования.

Для более подробного описания данных мы выделили частотные профили степени выраженности статусов профессиональной идентичности старших подростков. Для каждого из подростков была описана степень выраженности каждого из статусов, т. е. показатели по каждому статусу (от 0 до 4) для каждого испытуемого отображены на рисунках.

Частотные профили старших подростков с надежным типом привязанности к матери представлены на рис. 2.

Можно заметить, что в группе старших подростков с надежным типом привязанности к матери статусы *неопределенной* ПИ (0,33; SD=0,624) и *навязанной* ПИ (0,08; SD=0,296) проявлены в наименьшей степени.

Как мы можем видеть на диаграмме, статус *моратория* ПИ (2,04; SD=1,110) представлен в средней степени. Наибольшую степень выраженности в группе старшеклассников с надежным типом привязанности к матери имеет статус *сформированной* ПИ (2,22; SD=1,610).

Можно сказать, что надежная привязанность к матери выступает как характеристика детско-родительских отношений, в которых мать принимает участие в жизни ребенка, не навязывая своего мнения [2].

Таким образом, более «здоровому» (healthy) типу привязанности соответствуют более адекватные задачам развития возраста статусы профессиональной идентичности для старших подростков – *мораторий* ПИ и *сформированная* ПИ [1].

В обследованной выборке из 283 человек испытуемых, характеризующихся амбивалентной привязанностью к матери, оказалось 8 (2,8 %). Испытуемых с избегающим типом привязанности к матери в нашей выборке выявлено 9 человек (3,1 %). Ответы остальных испытуемых (85 человек, 29,7 %) свидетельствуют о смешанном типе привязанности к матери. Таким образом, группа старших подростков с ненадежным типом привязанности к матери довольно значительна – более трети выборки – и состоит из 102 человек (36,04 % выборки).

Далее мы будем сравнивать статусы ПИ старших подростков с надежным и ненадежным типом привязанности к матери. Подобный способ анализа является общепризнанным в современных исследованиях в рамках теории привязанности (M. Main, N. Kaplan, J. Cassidy, C. Fraley).

Частотные профили степени выраженности статусов профессиональной идентичности среди подростков с ненадежным типом привязанности распределены следующим образом (см. рис. 3).

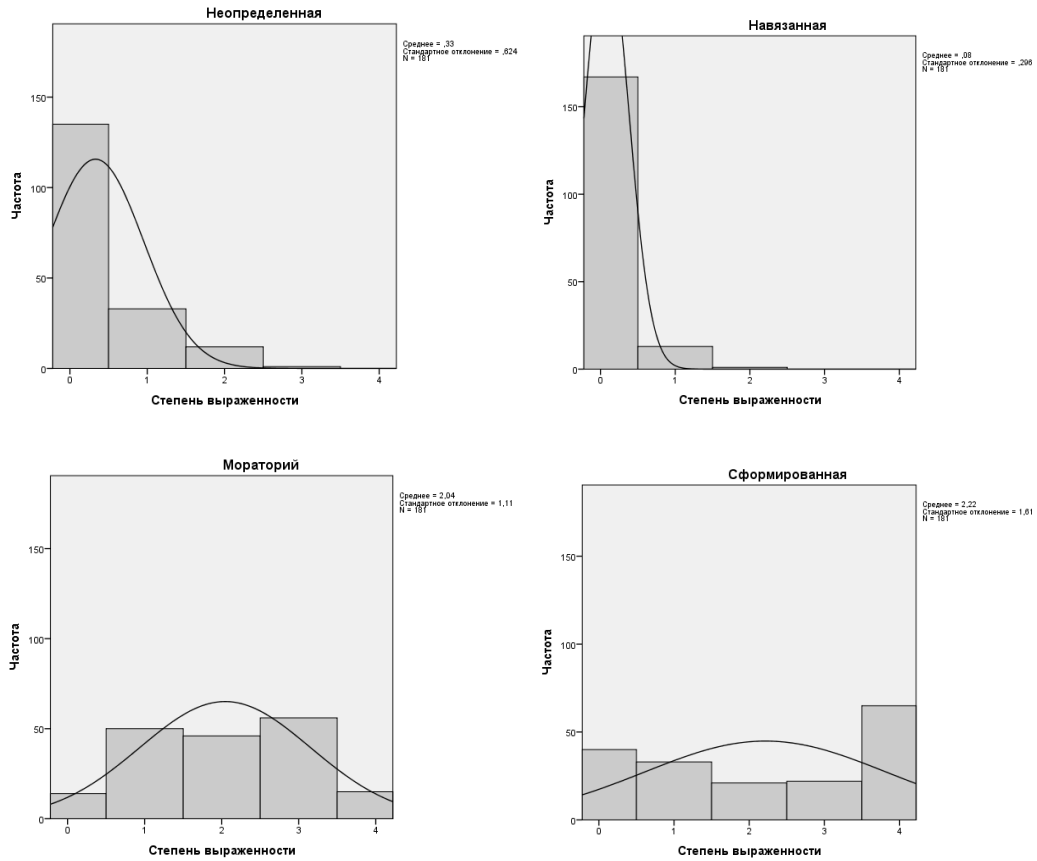


Рис. 2. Профили статусов ПИ старших подростков с надежным типом привязанности к матери

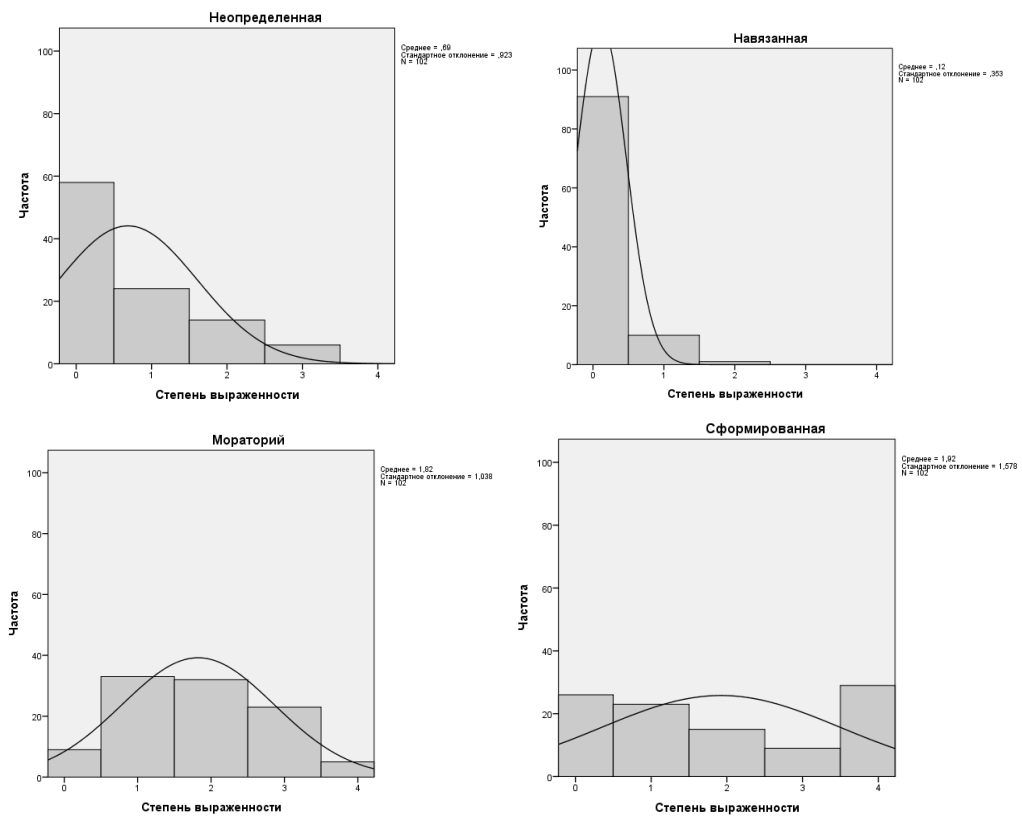


Рис. 3. Профили статусов профессиональной идентичности старших подростков с ненадежным типом привязанности к матери

Как видно из профилей, в этой группе по сравнению с предыдущей больше выражен статус *неопределенной* ПИ (0,69; SD=0,923). Были выявлены значимые различия между выраженностью статуса *неопределенной* ПИ в разных группах ($p=0,017$).

Статус *навязанной* ПИ в группе старших подростков с ненадежным типом привязанности к матери выражен в незначительно большей степени (0,12; SD=0,353) по сравнению с выраженностью статуса *навязанной* ПИ в группе старших подростков с надежным типом привязанности к матери (0,08; SD=0,296).

Такую низкую степень выраженности статуса среди всех испытуемых можно интерпретировать разными способами: например, как полный отказ старших подростков принимать и учитывать родительскую позицию в сфере собственного профессионального выбора, или как низкий уровень рефлексии старшеклассником оснований осуществляемого выбора ЛПП.

Средняя выраженность статуса *моратория* ПИ в данной группе подростков – (1,821; SD=0,038); в группе подростков с надежным типом привязанности – (2,04; SD=1,110). Значимых различий обнаружено не было.

По сравнению с выраженностью статуса *сформированной* ПИ среди подростков с надежным типом привязанности к матери (2,22; SD=1,610 – показатель выше среднего) в группе подростков с ненадежным типом привязанности к матери статус *сформированной* ПИ выражен в меньшей степени (1,92; SD=1,578 – показатель немного ниже среднего). Существуют значимые различия ($p=0,027$).

Отметим, что по сравнению с группой подростков с надежным типом привязанности к матери в группе старших подростков с ненадежным типом привязанности к матери значимо более выражен статус *неопределенной* ПИ и значимо менее выражен статус *сформированной* ПИ. Такие результаты подтверждают, что «надежный» тип привязанности старших подростков к матери (надежной) чаще соотносится со сформированным статусом ПИ и статусом *моратория* в сфере профессиональной идентичности, которые отражают более зрелую позицию подростка в построении ЛПП.

Обсуждение результатов

Были изучены особенности становления профессиональной идентичности старших подростков в связи с типом привязанности к матери.

На первом этапе нашего анализа были выявлены различия между особенностями становления профессиональной идентичности современных старших подростков –

наших испытуемых (исследование 2015 года) и старших подростков, испытуемых в исследовании А. А. Азбель (2004 год).

В целом, основные тенденции формирования статусов ПИ в старшем подростковом возрасте, выявленные в исследовании А. А. Азбель (2004) и в нашем исследовании (2015), сходны: во-первых, отмечено увеличение общего среднего показателя статуса *сформированной* ПИ среди одиннадцатиклассников, во-вторых, выявлено снижение показателей статуса *навязанной* ПИ среди одиннадцатиклассников. По сравнению с результатами А. А. Азбель в нашем исследовании меньше значимых различий между общими средними показателями четырех статусов ПИ (так, среди современных старших подростков – наших испытуемых – не было обнаружено значимых различий в статусе *моратория* ПИ) в группах разных классов. Общий средний показатель статуса ПИ отражает сырые баллы, которые мы описывали в рамках сравнения с данными исследования А. А. Азбель 2004 года.

Такие расхождения мы объясняем изменениями социальной ситуации развития современных подростков (изменения в организации образовательного процесса в российских школах, трудности в ориентировании подростка и взрослых в быстро меняющемся мире профессий – уровень востребованности, необходимое образование и т. д.). Кроме того, немаловажную роль, на наш взгляд, играет изменение порядка подготовки к сдаче экзаменов, завершающих школьное обучение, по сравнению с 2004 годом. Значимые различия, которые отражают частоту ситуации перевыбора, осуществленного после 9 класса (различия в статусе *моратория* ПИ в разных возрастных группах), среди учащихся 9-11 классов наблюдаются реже в нашем исследовании 2015 г. по сравнению с исследованием А. А. Азбель, выполненном в 2004 г. Другими словами, большая часть старшеклассники 2015 года окончательно определились в своем выборе профиля обучения и, соответственно, набора экзаменов ЕГЭ/ОГЭ.

Анализ выявил следующие особенности статусов ПИ современных старших подростков:

- среди одиннадцатиклассников преобладает статус *сформированной* ПИ,
- среди учащихся девятых и десятых классов наиболее выражен статус *мораторий* ПИ.

Такие данные наглядно иллюстрируют переход от «кризиса выбора» к сформированности ПИ и реального осуществления подростком выбора в сфере ЛПП.

На завершающем этапе анализа результатов мы сравнили профили статусов

ПИ старших подростков с разным типом привязанности к матери.

Были сопоставлены профили статусов ПИ старших подростков двух групп – с надежным и ненадежным типом привязанности к матери. К группе подростков с ненадежным типом привязанности к матери нами были отнесены старшие подростки, характеризующиеся амбивалентным, избегающим или смешанным типом привязанности к матери. Было выявлено, что по сравнению с группой подростков с надежным типом привязанности к матери в группе старших подростков с «ненадежным» типом привязанности к матери более выражен статус *неопределенной* ПИ и менее выражены статусы *моратория* ПИ и *сформированной* ПИ. Таким образом, наши данные позволяют рассматривать привязанность к матери как важный фактор формирования ЛПП. По нашим данным, более «здоровому» типу привязанности к матери (надежный тип привязанности к матери) соответствует более здоровый статус ПИ старших подростков.

Таким образом, можно сделать следующие **выводы**.

1. Выявлена связь типа привязанности к матери (надежный и ненадежный) у старших подростков и особенностей построения профессиональной идентичности: надежному типу привязанности к матери соответствует преобладание статусов ПИ – моратория и сформированной ПИ. По сравнению с группой подростков с надежным типом привязанности к матери в группе с ненадежным типом более выражен статус неопределенной ПИ и менее – статусы моратория ПИ и сформированной ПИ.

2. Среди 283 обследованных старших подростков статусы ПИ распределены следующим образом: 41,6 % обладают ведущим статусом сформированной ПИ, 35,3 % – ведущим статусом моратория ПИ, 20,6 % характеризуются смешанным типом (без ве-

дущего статуса), 2,4 % – неопределенной ПИ, и ни у одного из испытуемых не был выявлен ведущий статус навязанной ПИ. Таким образом, у большинства старших подростков ведущий статус ПИ соответствует возрастным задачам развития. Выявлена ориентация старших подростков на собственный выбор в сфере построения ЛПП, в противовес принятию «внешних», чужих представлений о необходимых действиях (поступках) в сфере построения личной профессиональной перспективы, выбора ближних и дальних целей и задач.

3. Исследована динамика становления ПИ в старшем подростковом возрасте. Среди девятиклассников и десятиклассников преобладающим ведущим статусом является мораторий ПИ, а среди одиннадцатиклассников – статус сформированной ПИ. По мере приближения к выпуску из школы процент совершивших свой предварительный профессиональный выбор старших подростков увеличивается.

4. Современные старшеклассники характеризуются менее значимыми внутривозрастными различиями в статусах профессиональной идентичности по сравнению со старшими подростками 11 лет назад, однако тенденция к возрастанию сформированности ПИ по мере приближения к выпуску из школы остается, что обусловлено особенностями старшего подросткового возраста. С одной стороны, это может свидетельствовать о более плавном, гармоничном развитии профессиональной идентичности среди старшеклассников. С другой стороны, это может означать, что современные школьники поставлены перед необходимостью совершения выбора раньше, чем школьники 11 лет назад, и, соответственно, к 9 классу уже пережили скачок в статусе профессиональной идентичности. Для уточнения интерпретации данных мы планируем продолжить исследования на эту тему.

ЛИТЕРАТУРА

1. Азбель А. А. Особенности формирования статусов профессиональной идентичности старшеклассников : дис. ... канд. психол. наук. СПб., 2004.
2. Алмазова О. В., Бурменская Г. В. Взаимоотношения братьев и сестер и их связь с привязанностью к матери // Вопросы психологии. 2015. № 4. С. 15–25.
3. Белинская Е. П. Неопределенность как категория современной социальной психологии личности // Психологические исследования. 2014. Т. 7. № 36 (3).
4. Буровихина И. А., Лидерс А. Г. Социальная ситуация развития как условие формирования образа мира в отрочестве // Национальный психологический журнал. 2012. №2(8). С. 75–80.
5. Варга А. Я. Введение в системную семейную психотерапию. М. : Когито-Центр, 2009.
6. Васягина Н. Н. Субъектное становление матери в современном социокультурном пространстве России : монография. Екатеринбург, 2013.
7. Васягина Н. Н. Специфика и условия эффективности воспитательной деятельности родителей // Педагогическое образование в России. 2013. №1.
8. Дзукаева В. П., Садовникова Т. Ю. Роль матери и отца в развитии индивидуации юношей и девушек: кросс-культурный аспект // Национальный Психологический Журнал. 2014. № 4(16). С. 52–63.

9. Захарова Е. И. Особенности детско-родительских отношений матерей с детьми подросткового возраста в условиях позднего материнства // Психологическая наука и образование. 2014. Т. 6. № 4. С. 182–193.

10. Подольский А. И., Карабанова О. А., Идобаева О. А., Хейманс П. Психоэмоциональное благополучие современных подростков: опыт международного исследования // Вестник Московского университета. Серия 14. Психология. 2011. №2. С. 9–20.

11. Поливанова К. Н. Изменение детства: проверка гипотезы // На пороге взросления. 2011. С. 48–60.

12. Поскребышева Н. Н., Карабанова О. А. Исследование личностной автономии подростка в контексте социальной ситуации развития // Национальный психологический журнал. 2014. № 4(16). С. 34–41.

13. Пряжников Н. Ценность труда и увлеченность работой // Организационная психология. 2015. Т. 5. № 1. С. 111–119.

14. Сытько Т. И. Структура и типы родительско-детских отношений в процессе семейной сепарации : дис. ... канд. психол. наук. М., 2014.

15. Узикова А. Ю., Фролов Ю. И. Особенности саморегуляции личности в субкультуре футбольных фанатов // Культурно-историческая психология. 2015. Т. 11. № 1. С. 34–43.

16. Яремчук М. В. Особенности привязанности в детско-родительских отношениях и отношениях любви у старших подростков // Психологическая наука и образование. 2005. № 3. С. 86–94.

REFERENCES

1. Azbel' A. A. Osobennosti formirovaniya statusov professional'noy identichnosti starsheklass-nikov : dis. ... kand. psikholog. nauk. SPb., 2004.

2. Almazova O. V., Burmenskaya G. V. Vzaimootnosheniya brat'ev i sester i ikh svyaz' s privyazannost'yu k materi // Voprosy psikhologii. 2015. № 4. S. 15–25.

3. Belinskaya E. P. Neopredelennost' kak kategoriya sovremennoy sotsial'noy psikhologii lichnosti // Psikhologicheskie issledovaniya. 2014. Т. 7. № 36 (3).

4. Burovikhina I. A., Liderev A. G. Sotsial'naya situatsiya razvitiya kak uslovie formirovaniya obraza mira v otrochestve // Natsional'nyy psikhologicheskiy zhurnal. 2012. №2(8). S. 75–80.

5. Varga A. Ya. Vvedenie v sistemnyuyu semeynuyu psikhoterapiyu. M. : Kogito-Tsentr, 2009.

6. Vasyagina N. N. Sub'ektnoe stanovlenie materi v sovremennom sotsiokul'turnom prostranstve Rossii : monografiya. Ekaterinburg, 2013.

7. Vasyagina N. N. Spetsifika i usloviya effektivnosti vospitatel'noy deyatel'nosti roditeley // Pedagogicheskoe obrazovanie v Rossii. 2013. №1.

8. Dzukaeva V. P., Sadovnikova T. Yu. Rol' materi i ottsa v razvitii individuatsii yunoshey i devushek: krosskul'turnyy aspekt // Natsional'nyy Psikhologicheskiy Zhurnal. 2014. № 4(16). S. 52–63.

9. Zakharova E. I. Osobennosti detsko-roditel'skikh otnosheniy materey s det'mi podrostkovogo vozrasta v usloviyakh pozdnego materinstva // Psikhologicheskaya nauka i obrazovanie. 2014. Т. 6. № 4. S. 182–193.

10. Podol'skiy A. I., Karabanova O. A., Idobaeva O. A., Kheyman P. Psikhoeemotsional'noe blagopoluchie sovremennykh podrostkov: opyt mezhdunarodnogo issledovaniya // Vestnik Moskovskogo universiteta. Seriya 14. Psikhologiya. 2011. №2. С. 9–20.

11. Polivanova K. N. Izmenenie detstva: proverka gipotezy // Na poroge vzrosleniya. 2011. S. 48–60.

12. Poskrebysheva N. N., Karabanova O. A. Issledovanie lichnostnoy avtonomii podrostka v kontekste sotsial'noy situatsii razvitiya // Natsional'nyy psikhologicheskiy zhurnal. 2014. № 4(16). S. 34–41.

13. Pryazhnikov N. Tsennost' truda i uvlechnost' rabotoy // Organizatsionnaya psikhologiya. 2015. Т. 5. № 1. S. 111–119.

14. Syt'ko T. I. Struktura i tipy roditel'sko-detskikh otnosheniy v protsesse semeynoy separatsii : dis. ... kand. psikholog. nauk. M., 2014.

15. Uzikova A. Yu., Frolov Yu. I. Osobennosti samoregulyatsii lichnosti v subkul'ture futbol'nykh fanatov // Kul'turno-istoricheskaya psikhologiya. 2015. Т. 11. № 1. S. 34–43.

16. Yaremchuk M. V. Osobennosti privyazannosti v detsko-roditel'skikh otnosheniyakh i otnosheniyakh lyubvi u starshikh podrostkov // Psikhologicheskaya nauka i obrazovanie. 2005. № 3. S. 86–94.

Статью рекомендует д-р психол. наук, проф. Н. Н. Васягина.